



2009 Annual Report

푸르덴셜생명보험회사 현황

I . 주요 경영현황 요약	01
1. 영업규모 / 2. 수익성 / 3. 건전성 / 4. 자본의 적정성 / 5. 주요 경영효율지표 / 6. 요약 재무제표	
II . 일반현황	03
1. 선언문 / 2. 경영방침 / 3. 연혁, 추이 / 4. 조직 / 5. 임직원현황 / 6. 모집조직현황 / 7. 자회사 / 8. 자본금 9. 대주주 / 10. 주식소유현황 / 11. 계약자배당 / 12. 주주배당 / 13. 주식매수선택권 부여내용	
III . 경영실적	07
1. 개요 / 2. 손익발생원천별 실적	
IV . 재무현황	08
1. 개요 / 2. 대출금 운용 / 3. 유가증권 투자 및 평가 손익 / 4. 부동산 보유현황 / 5. 책임준비금 6. 외화자산, 부채현황 / 7. 대손상각 및 대손충당금 / 8. 부실대출현황 / 9. 보험계약 현황 / 10. 재보험 현황	
V . 경영지표	11
1. 자본적정성 / 2. 자산건전성 / 3. 수익성 / 4. 유동성 / 5. 생산성 / 6. 신용평가등급	
VI . 위험관리	12
1. 위험관리개요 / 2. 보험위험관리 / 3. 금리위험관리 / 4. 신용위험관리 / 5. 시장위험관리 / 6. 유동성위험관리	
VII . 기타경영현황	19
1. 자회사경영실적 / 2. 타금융기관과의 거래내역 / 3. 내부통제 / 4. 기관경고 및 임원 문책사항 5. 임직원 대출 잔액 / 6. 사외이사 등에 대한 대출 및 기타거래 내역 / 7. 민원발생평가 현황 8. 불완전판매비율현황	
VIII . 재무제표	23
1. 감사보고서 / 2. 총괄계정 재무상태표 / 3. 총괄계정 손익계산서 / 4. 이익잉여금처분계산서 / 5. 자본변동표 6. 현금흐름표 / 7. 특별계정 재무상태표 / 8. 특별계정 손익계산서 9. 국제회계기준(IFRS) 도입 관련 사전공시 / 10. 재무제표에 대한 주석	
IX . 기타	47
1. 임원 / 2. 이용자편람	

1. 영업규모

1) 일반계정

(단위: 억원)

구분	FY2009	FY2008	증감
현금과 예치금	2,096	2,610	-514
대출금	4,476	3,810	666
유가증권	46,726	38,003	8,723
투자자산	-	-	-
유형자산	1,094	1,117	-22
기타자산 ^(주1)	4,691	4,735	-44
책임준비금	47,174	41,006	6,168
자기자본 ^(주2)	9,674	7,549	2,215

(주1) 기타자산에는 특별계정자산이 제외됨

(주2) 자기자본은 대차대조표(총괄)상의 자본총계임

2) 특별계정

(단위: 억원)

구분	FY2009	FY2008	증감
현금과 예치금	506	470	36
대출금	433	173	261
유가증권	5,352	3,661	1,691
투자자산	-	-	-
유형자산	-	-	-
기타자산	166	106	60
계약자적립금	6,097	3,825	2,272

3) 양계정 합계(일반계정 + 특별계정)

(단위: 억원)

구분	FY2009	FY2008	증감
현금과 예치금	2,602	3,080	-478
대출금	4,909	3,983	927
유가증권	52,078	41,664	10,414
투자자산	-	-	-
유형자산	1,094	1,117	-22
기타자산	4,856	4,841	16
책임준비금 ^(주1)	53,271	44,831	8,440
자기자본 ^(주2)	9,674	7,549	2,125

(주1) 책임준비금은 특별계정의 계약자적립금을 포함한 금액임

(주2) 기타자산에는 특별계정자산이 제외됨

2. 수익성

(단위: 억원, %, %p)

구분	FY2009	FY2008	증감
당기순이익	1,584	208	1,377
평균예정이율 대 총자산이익률	101.64	61.17	-40.48
위험보험료 대 사망보험금 비율	49.08	68.07	-18.99
예정사업비 대 실제사업비 비율	80.95	82.43	1.48
총자산수익률(ROA)	4.17	0.66	3.51
자기자본수익률(ROE)	21.65	2.92	18.73

* 주요변동요인

투자수익등의 증가로 인한 당기 순이익 및 ROE 증가

3. 건전성

1) 가중부실자산

(단위: 억원, %, %p)

구분	FY2009	FY2008	증감
가중부실자산(A)	7	1	6
자산건전성 분류대상 자산(B)	58,580	47,158	11,422
비율(A/B)	0	0	0

2) 위험가중자산

(단위: 억원, %, %p)

구분	FY2009	FY2008	증감
위험가중자산(A)	9,064	8,645	420
총자산(B)	56,700	47,601	9,099
비율(A/B)	15.99%	18.16%	-2.17%

* 주요변동요인

국고채권 비율의 증가로 총자산 대비 위험가중자산의 비율이 감소함

3) 유가증권의 공정가액 및 평가손익

(단위: 억원)

구분	공정가액 ^(주)	평가손익	
일반계정	단기매매증권	174	35
	매도가능증권	21,733	814
	만기보유증권	24,806	-
	지분법적용투자주식	13	-17
	소계	46,726	832
특별계정	5,352	396	
합계	52,078	1,228	

* 주요변동요인

주식시장 상승 및 금리하락으로 평가이익 발생

4. 자본의 적정성

(단위: 억원, %)

구분	FY2009	FY2008	증감
자본금	1,000	1,000	-
자본잉여금	-	-	-
이익잉여금	7,866	6,283	1,583
자본조정	6	-1	7
기타포괄누계액	802	267	535
지급여력비율	827.35	253.86	573.49

(주) 2009. 4. 1 시행 후 지급여력기준금액(보험감독 규정 제 7-2)을 적용한 회사

* 주요변동요인

당기손익 증가로 인한 지급여력비율 개선

5. 주요 경영효율지표

(단위: %, %p)

구분	FY2009	FY2008	증감(%p)	
신계약률	12.08	10.09	1.98	
효력상실해약률	6.96	7.88	-0.92	
보험금지급율	25.69	29.50	-3.81	
사업비율	11.00	10.43	0.57	
자산운용율	92.01	90.50	1.51	
자산수익율(투자수익율)	6.15	3.77	2.38	
계약유지율	13회차	84.65	86.00	-1.35
	25회차	73.03	77.55	-4.52
민원발생평가결과	2등급(양호)	2등급(양호)		
신용평가등급	해당사항 없음			

6. 요약재무제표

1) 대차대조표

(단위: 백만원)

구분	FY2009 말	FY2008 말	
자산	현·예금	209,579	261,038
	대출채권	447,614	381,009
	유가증권	4,672,567	3,800,252
	투자자산	7	13
	유형자산	109,411	111,645
	무형자산	18,330	5,642
	기타자산	450,787	467,844
	특별계정자산	638,669	435,885
합계	6,546,963	5,463,328	
부채 및 자본	책임준비금	4,717,401	4,110,604
	기타부채	216,526	166,900
	특별계정부채	645,673	440,931
	자기자본	967,364	754,893
합계	6,546,963	5,463,328	

2) 손익계산서

(단위: 백만원)

구분	FY2009	FY2008	
보험부문	보험손익	498,779	418,813
	(보험영업수익)	1,156,128	1,148,633
	(보험영업비용)	657,348	729,820
투자부문	투자손익	309,221	163,067
	(투자영업수익)	338,426	277,965
	(투자영업비용)	29,205	114,897
책임준비금전입액(Δ)		618,409	568,314
영업이익(또는 영업손실)		189,592	13,567
영업외부문	영업외손익	19,256	14,037
	(영업외수익)	26,452	22,160
	(영업외비용)	7,196	8,123
법인세비용차감전순수익		208,848	27,605
법인세비용		50,424	6,837
당기순이익		158,424	20,768

가장 신뢰받는 기업으로 고객여러분의 가슴에 자리하겠습니다.



1. 선언문

존경하는 고객 여러분 안녕하십니까?

고객분들의 변함없는 관심과 사랑 속에서 지난 금융위기를 굳건히 버텨낸 결과, 저희 푸르덴셜생명은 2009년에도 안정적인 성장을 지속하였습니다.

푸르덴셜생명은 2009년 한 해 동안 1조 3495억원의 수입보험료와 1,584억원의 당기순이익을 달성하였습니다. 또한 고객만족의 중요한 지표가 되는 보험 가입자의 보험 계약유지율(84.7%, 13회차, FY2009기준) 및 고객서비스의 충실도를 나타내는 설계사 정착률(67%, 13월차, FY2009기준)부문에서 국내 생명보험회사 중 최고 수준을 나타내고 있습니다. 이와 함께 보험회사의 재무건전성의 지표인 지급여력비율에 있어서도 827.35%(FY2009기준)로 업계 최상위를 유지함으로써 재무적 건실성과 성장성을 겸비한 생명보험회사로 자리매김하고 있습니다.

저희 푸르덴셜생명은 지난 1989년 세계적인 종합금융서비스그룹인 "Prudential Financial"의 전액출자에 의해 한국내 법인으로 설립되면서 업계 최초로 보험전문가 라이프플래너(Life Planner®)를 통한 맞춤형 재정안정설계를 도입하고, '가장 신뢰받는 회사가 되겠다'는 비전을 실천하기 위해 노력하여 왔습니다.

푸르덴셜생명은 외국계 생명보험사 최초로 사옥을 매입하여 한국시장에 대한 투자 의지를 천명한 이래, 현재는 그룹 내에서도 아시아 지역에서 손꼽히는 우수한 수익성을 인정받고 있습니다. 또한 한국의 기업시민으로서의 역할을 좀더 충실히 이행하기 위해 푸르덴셜사회공헌재단을 설립하여, 우리 사회의 근간인 청소년들을 위해 전국중고생자원봉사대회를 12년간 개최해 오는 등 다양한 사회공헌활동을 진행하고 있습니다.

푸르덴셜생명은 앞으로도 '고객의 재정적 안정과 마음의 평화를 제공'한다는 저희의 미션(Mission)을 성공적으로 성취하는 모범적인 기업으로서 한국 보험산업의 발전과 지역사회의 발전에 기여하고자 최선의 노력을 경주하겠습니다. 마지막으로, 본 공시자료는 <생명보험 경영통일공시기준>에 따라 작성되었으며, 저희 회사의 경영전반에 대한 내용을 진실하게 담고 있음을 말씀드립니다.

언제나 고객 여러분의 가정에 행운이 가득하시길 기원합니다. 감사합니다.

대표이사/사장

황우진



2. 경영방침

푸르덴셜의 창업자 존 F. 드라이든이 제창한 창업이념은 “사회에 기반이 되는 가족사랑과 인간사랑의 원리를 실현하는 것”이었습니다. 이러한 창업이념은 바로 푸르덴셜의 경영이념인 Core Values로 집약됩니다.

신뢰중시 (Worthy of Trust)

푸르덴셜의 눈부신 성장은 무엇보다도 고객들의 신뢰를 기반으로 이루어진 것입니다. 상호회사로서의 푸르덴셜의 오랜 전통은 고객들의 이익을 철저히 보호해야만 한다는 점을 강조합니다. 우리는 약속을 지키겠습니다. 그리고 항상 성실한 자세로 임하겠습니다.

고객중심 (Customer Focused)

고객들로부터 지속적인 선호를 받기 위하여, 고객을 만족시킬 수 있는 우수한 품질의 상품과 서비스를 제공하겠습니다. 고객 한 사람을 특별하고 소중하게 대함으로써 우리의 상품과 서비스는 그 가치가 더욱 높아지는 것입니다. 우수한 품질의 가치있는 상품과 서비스를 제공함으로써, 고객들이 우리와 함께 있고, 우리와 거래를 계속하며, 자신의 친구들에게 우리를 소개해 줄 것이라는 확신을 얻을 수 있습니다.

상호존중 (Mutual Respect)

우리가 어떻게 일하는가 하는 점이 고객들에게 충분한 만족감을 주는 가장 중요한 요소입니다. 우리는 서로 존중하는 마음에 바탕을 두고 우리의 관계를 발전시켜 나아가야 합니다. 우리는 다른 사람의 이야기에 적극적으로 귀 기울이고, 솔직하게 행하겠습니다. 우리는 다양한 경력과 재능을 지닌 사람들이 창조적으로 공헌하고 그들의 모든 잠재력을 발휘하여 성장할 수 있는 환경을 만들어 나가겠습니다.

승리 (Winning)

우리의 맡은바 임무는 고객을 위해 경쟁자들보다 월등한 서비스를 제공함으로써 그들보다 앞서 나아가는 것입니다. 이를 위해 우리는 부단히 개선해 나가지 않으면 안됩니다. 우리는 도전할 목표를 설정하고 그 목표를 달성한 사람들에게 보답을 하겠습니다. 우리의 목표는 고객과 푸르덴셜의 직원과, 우리 회사와, 우리가 몸을 담고 있는 이 사회의 이해관계가 균형과 조화를 이루도록 하는 것입니다. 푸르덴셜생명보험은 라이프플래너 시스템을 통해 고객의 재정적인 Needs에 부응하는 최상의 상품과 서비스를 제공함으로써 한국내에서 재정적으로 가장 건실하고 신뢰받는 보험회사가 되겠습니다.

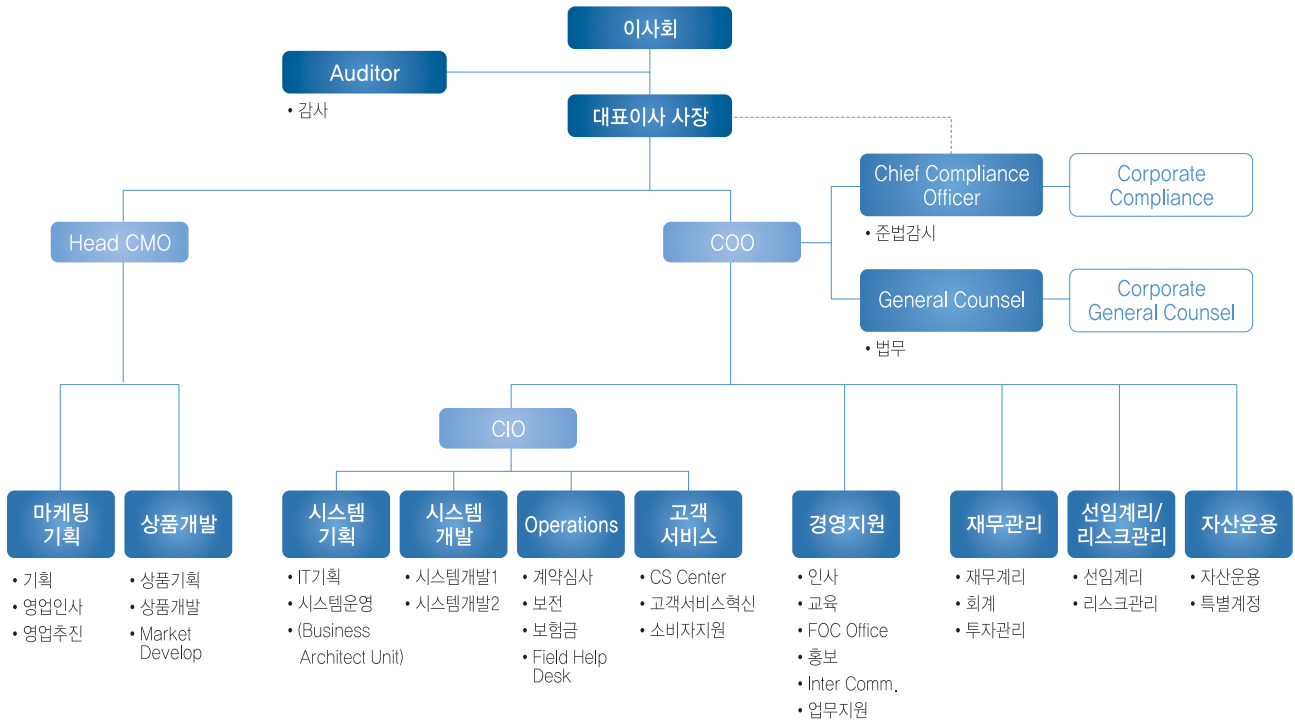
3. 연혁, 추이

- 1989 한국푸르덴셜생명보험(주) 설립
- 1991 영업개시
자본금 200억원으로 증자
- 1993 제임스 최 스펙만 대표이사 사장 취임
- 1994 본사 이전(강남구 삼성동)
자본금 264억원으로 증자
- 1997 푸르덴셜생명보험(주) 상호변경
- 1998 "제임스 최 스펙만 회장, 김순영 사장 취임"
국가고객만족도(NCSI) 1위
- 1999 보유계약 10만건 돌파
국가고객만족도(NCSI) 2년 연속 1위
- 2000 "Prudential International Insurance Holdings, Ltd 로 지배주주 변경"
국가고객만족도(NCSI) 3년 연속 1위
- 2001 국가고객만족도(NCSI) 4년 연속 1위
- 2002 본사사옥 구입 및 이전(강남구 역삼동)
자본금 500억원으로 증자
국가고객만족도(NCSI) 5년 연속 1위
산자부 '한국서비스품질 우수기업 인증 금융/보험 부문' 대상
- 2003 국가고객만족도(NCSI) 6년 연속 1위
보험소비자연맹 선정 '보험사 경쟁력 1위'
한국 서비스 우수기업 대상
'서비스 윤리경영 대상' 수상
- 2004 국가고객만족도(NCSI) 7년 연속 1위
보험소비자연맹 선정 보험사 소비자 종합평가 생보부문 1위
- 2005 황우진 대표이사 사장
(CEO & PRESIDENT) 취임
금융감독원 '보험사 자산건전성 현황' 조사 '부실자산비율 0%' 평가
금융감독원 '민원발생지수 평가' 생명보험부문 1위
잡링크(Joblink)조사 '구직자들이 선호하는 외국계기업' 금융부문 1위
- 2006 베인앤컴퍼니 선정 '추천하고 싶은 기업' 생보부문 1위
자본금 650억원으로 증자
- 2007 푸르덴셜 사회공헌재단 설립
자본금 800억원으로 증자
- 2008 메이커어워시국제본부 '최우수 기업파트너상' 수상
대한적십자사혈액사업 공로 감사패수여
자본금 1,000억원으로 증자

4. 조직

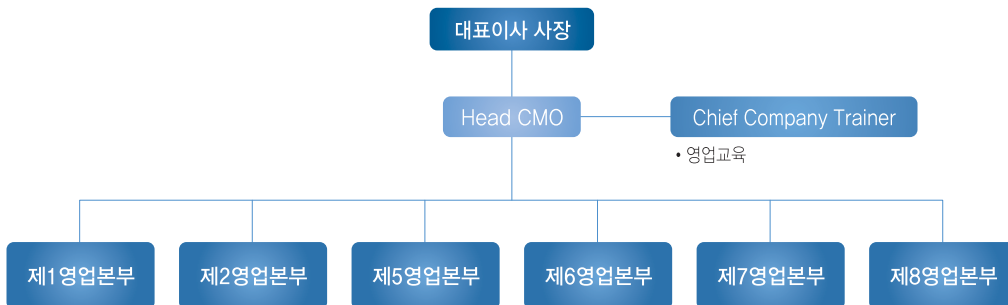
1) 본사조직

2010. 05. 31 기준



※ 10본부 / 34팀

2) 필드조직



2) 영업조직

(2010년 5월 31일 현재, 단위: 개)

구분	본점	지점	기타사무소	계
국내		82	1	83
국외				-
계		82	1	83

(주) 국내의 지점에는 본점이 1개 점포로 포함되어 있음

5. 임직원 현황

(2010년 5월 31일 현재, 단위: 명)

구분		FY2009	FY2008
임원	상근	21	18
	사외이사	3	3
	이사대우		
일반직원	책임자	113	94
	사원	403	453
기타직원 ^(주)			
소계		540	568
해외근무직원	국내파견직원	1	1
	국외현지채용직원		
합계		541	569

(주) 기타직원은 별정직원을 말함

6. 모집조직 현황

(2010년 5월 31일 현재, 단위: 명, 개)

구분		FY2010	FY2009
보험설계사		2,103	2,050
대리점	개인		
	법인	1	
	계	2,104	2,050

7. 자회사

1) 비연결 자회사

(2010년 5월 31일 기준, 단위: 억원, 주, %)

회사명	소재지	주요업무	
푸르엔파트너즈(주)	서울시 강남구 역삼동	보험업법 소정의 보험 대리점 사업	
설립년월일*	자본금	소유주식수	소유비율
2009.08.11	30	300,000	100

(주) ① 설립년월일과 취득년월일이 다른 경우에는 취득년월일을 ()안에 표시함.
 ② 타회사자본금의 15%를 초과한 경우만 기재함.

8. 자본금

(2010년 5월 31일 기준, 단위: 억원)

연월일	주식의 종류	발행주식수	증자금액	증자내용	증자후자본금	비고
89.6.16	보통주	1,000,000주	100	회사설립	100	
91.7.16	보통주	1,000,000주	100	해외유상증자	200	
94.7.06	보통주	640,000주	64	해외유상증자	264	
03.6.23	보통주	2,360,000주	236	주식배당	500	
06.6.21	보통주	1,500,000주	150	주식배당	650	
07.6.21	보통주	1,500,000주	150	주식배당	800	
08.6.18	보통주	2,000,000주	200	주식배당	1,000	

9. 대주주

(2010년 3월 31일 현재, 단위: 주, %)

주주명	소유주식수	소유비율
The Prudential International Insurance Holdings, Ltd.	10,000,000	100.00

10. 주식소유현황

(2010년 3월 31일 현재, 단위: 개(명), 주, %)

구분	주주수		소유주식수	
	비율	비율	비율	비율
정부 및 정부관리기업체				
은행				
보험회사				
증권회사				
투자신탁회사				
기타법인				
개인 및 기타				
외국인	1	100.00	10,000,000	100.00
계				

(주) 정부관리기업중 은행업무를 영위하는 기관은 은행으로 분류

II. 일반현황

11. 계약자배당

(단위: 원, %)

구분	FY2009		FY2008		
	배당액	배당기준율	배당액	배당기준율	
일반계정	이차배당	637,129,089	9.00	1,343,762,957	11.00
	사업비차배당	205,247,000	20.00	318,315,184	30.00
	장기유지특별배당				
	위험올차 배당	726,962,465	100.00	692,478,153	100.00
	기타				
	합계	1,569,338,554	129	2,354,556,294	141
특별계정	이차배당	퇴직금리확정형			
		퇴직금리변동형			
		퇴직보험 외			
		소계	-	0	-
	사업비차배당				
	장기유지특별배당				
	위험올차 배당				
	기타				
합계	-	0	-	0	

(주) 소수점이하 둘째자리까지 표시 / ■ 해당사항 없음

12. 주주배당

(단위: 원, %)

구분	FY2009	FY2008
배당율	50%	
주당배당액	5,000	
주당순이익	15,842	2,077
배당성향	31.56%	

13. 주식매수선택권부여내용

해당사항 없음.

III. 경영실적

1. 개요

(단위: 억원)

구분	FY2009	FY2008
계약자배당전잉여금(A)	2,119	288
계약자지분관련책임준비금전입액(B)	30	12
배당손실보전준비금전입액	-	-5
계약자배당준비금전입액	25	16
계약자이익배당준비금전입액	5	2
소계(B)	30	12
법인세비용(C)	504	68
당기순이익(A-B-C)	1,584	208

2. 손익발생원천별 실적

(단위: 억원)

구분	FY2009	FY2008	증감	
보험부문	보험손익	4,988	4,188	800
	(보험영업수익)	11,561	11,486	75
	(보험영업비용)	6,573	7,298	-725
투자부문	투자손익	3,092	1,631	1,462
	(투자영업수익)	3,384	2,780	605
	(투자영업비용)	292	1,149	-857
책임준비금전입액(▲)	6,184	5,683	501	
영업이익	1,896	136	1,760	
영업외부문	영업외손익	193	140	52
	(영업외수익)	265	222	43
	(영업외비용)	72	81	-9
특별계정부문	특별계정손익	-	-	-
	(특별계정수익)	3,199	2,239	960
	(특별계정비용)	3,199	2,239	960
경상손익	2,088	276	1,812	
특별이익	-	-	-	
특별손실	-	-	-	
법인세비용차감전순이익	2,088	276	1,812	
법인세비용	504	68	436	
당기순이익	1,584	208	1,377	

1. 개요

1) 총괄

(단위: 억원, %)

구분	FY2009		FY2008		
	금액	구성비	금액	구성비	
자산	현금 및 예치금	2,096	3	2,610	5
	단기매매증권	174	0	789	1
	매도가능증권	21,733	33	15,280	28
	만기보유증권	24,806	38	21,933	40
	지분법적용투자주식	13	0	-	0
	대출채권	4,476	7	3,810	7
	투자자산	-	0	-	0
	유형자산	1,094	2	1,116	2
	무형자산	183	0	56	0
	기타자산	4,508	7	4,678	9
	특별계정자산	6,387	10	4,359	8
자산총계	65,470	100	54,633	100	
부채 및 자본	책임준비금	47,174	72	41,006	75
	계약자지분조정	12	0	5	0
	기타부채	2,153	3	1,664	3
	특별계정 부채	6,457	10	4,409	8
	부채총계	55,796	85	47,084	86
	자본총계	9,674	15	7,549	14
	부채 및 자본총계	65,470	100	54,633	100

(주) 잔액기준

2) 특별계정

(단위: 억원, %)

구분	FY2009		FY2008		
	금액	구성비	금액	구성비	
자산	현금 및 예치금	506	8	470	11
	유가증권	5,352	83	3,661	83
	대출채권	433	7	173	4
	투자자산				
	유형자산				
	무형자산				
	기타자산	96	1	55	1
부채 및 자본	일반계정미수금	70	1	50	1
	자산총계	6,457	100	4,409	100
	기타부채	360	6	584	13
	일반계정미지급금				
부채 및 자본	계약자 적립금	6,097	94	3,825	87
	기타포괄손익누계액				
	부채, 적립금 및 기타포괄손익누계액	6,457	100	4,409	100

(주) 잔액기준

2. 대출금 운용

1) 대출금 운용방침

저희 회사는 고객에 대한 약관대출 및 임직원에 대한 대출 그리고 콜론 이외에 일반대출은 하지 않고 있습니다. 임직원에 대한 대출은 주거용 주택매입이나 임차 혹은 주거용 주택에 대한 기존 주택 자금 대출금을 상환하는 것을 지원합니다.

2) 담보별 대출금

(단위: 억원, %)

구분	FY2009		FY2008		
	금액	구성비	금액	구성비	
일반계정	콜론				
	보험약관	4,508	91.15	3,834	99.55
	부동산	-	0.00	1	0.02
	유가증권				
	담보계	4,508	91.15	3,835	95.57
	지급보증				
특별계정	신용				
	기타	2	0.04	4	0.09
	소계	4,510	91.19	3,839	95.67
	콜론	145	2.93		
	보험약관	290	5.87	174	4.33
	부동산				
특별계정	유가증권				
	담보계	290	5.87	174	4.33
	지급보증				
	신용				
	기타				
	소계	435	8.81	174	4.33
합계	4,945	100.00	4,013	100.00	

(주) 대손충당금 및 현재가치할인차금 차감전 금액 기준임

3) 업종별 대출금

(단위: 억원, %)

구분	FY2009		FY2008	
	금액	구성비	금액	구성비
농업, 수렵업, 임업				
어업				
광업				
제조업				
전기, 가스, 수도업				
건설업				
도소매및소비자용품수리업				
숙박및음식점업				
운수, 창고및통신업				
금융및보험업	145	2.93	1	0.02
부동산, 임대및사업서비스업				
기타공공사회및개인서비스업				
기타	4,800	97.07	4,012	99.98
합계	4,945	100.00	4,013	100.00

(주) 일반계정 및 특별계정 대출금 잔액 합계기준이며, 대손충당금 및 현재가치할인차금 차감전 금액 기준임

4) 용도별 대출금

(단위: 억원, %)

구분	FY2009		FY2008	
	금액	구성비	금액	구성비
개인대출	4,800	97.07	4,012	99.98
기업대출	145	2.93	1	0.02
중소기업	-	0.00	1	0.02
대기업	145	2.93	-	0.00
합계	4,945	100.00	4,013	100.00

(주) 일반계정 및 특별계정 대출금 잔액 합계기준이며, 대손충당금 및 현재가치할인 차금 차감전 금액 기준임

3. 유가증권 투자 및 평가 이익

(단위: 억원)

구분	구분	공정가액 ^(주1)	평가손익	
일반계정	단기매매증권(A)	주식	174	35
		채권		
		수익증권		
		외화유가증권		
		기타유가증권		
	매도가능증권(B)	주식	1,322	69
		출자금		
		채권	19,451	819
		수익증권	208	26
		외화유가증권	434	25
		기타유가증권	318	-126
	만기보유증권(C)	채권	24,806	-
		수익증권		
		외화유가증권		
		기타유가증권		
	지분법적용투자주식(D)	주식	13	-17
		출자금	-	-
	소계 (A+B+C+D)		46,726	832
	특별계정	당기손익계상항목		
		자본조정 및 계약자 자본조정 계상항목		
이익잉여금 계상항목				
주식		1,824	52	
채권		3,225	314	
수익증권	303	30		
외화유가증권				
기타유가증권				
소계		5,352	396	
합계		52078	1228	

(주1) 유가증권의 공정가액은 시가평가를 기준으로 하고 있으며, 시장성이 없는 유가증권이나 만기보유증권은 원가법을 기준으로 산정함

(주2) 대여유가증권은 해당항목에 합산함

4. 부동산 보유현황

(단위: 억원, %)

구분	FY2009					FY2008				
	업무용	구성비	비업무용	구성비	계	업무용	구성비	비업무용	구성비	계
일반계정	토지	565	53.40			565	565	52.51		565
	건물	493	46.60			493	511	47.49		511
	건축물									
	건설중인 자산									
	해외부동산									
소계		1,059	100.00			1,059	1,076	100.00		1,076
특별계정	토지									
	건물									
	건축물									
	건설중인 자산									
	해외부동산									
소계										
합계										

* 업무용과 비업무용은 기업회계기준의 유형자산/투자자산의 분류기준에 따라 작성함
■ 해당사항 없음

5. 책임준비금

(단위: 억원)

구분	FY2009	FY2008	
일반계정	보험료적립금	46,260	40,062
	지급준비금	664	716
	미경과보험료적립금	70	74
	보증준비금	28	16
	계약자배당준비금	118	111
	계약자이익배당준비금	38	33
	배당보험손실보전준비금	32	32
	재보험료적립금		
	출재보험준비금(Δ)	36	38
	소계	47,174	41,006
특별계정	보험료적립금	6,097	3,825
	계약자배당준비금		
	계약자이익배당준비금		
	소계	6,097	3,825
합계		53,271	44,831

6. 외화자산, 부채현황

1) 형태별 현황

(단위: 억원)

구분		FY2009	FY2008	증감
자산	예치금	3	12	-9
	유가증권	434	368	66
	외국환			
	부동산			
	기타자산	5	3	2
자산총계		442	384	53
부채	차입금			
	기타부채	47	45	3
	부채총계	47	45	3

2) 국가별 주요자산운용 현황

(단위: 억원)

구분	현금과예치금	대출	유가증권			외국환	부동산	기타자산	합계
			채권	주식	기타				
미국			314						314
홍콩	3								3
기타									
총계	3		314						318

(주) 국내운용분(한국물) 제외, 투자금액이 큰 상위 5개 국가순으로 기재

7. 대손상각 및 대손충당금

(단위: 억원)

구분		FY2009	FY2008
대손충당금	일반계정	44	33
	국내분	44	33
	국외분		
	특별계정	2	1
	합계	46	34
대손상각액	일반계정		
	국내분		
	국외분		
	특별계정		
	합계		

8. 부실대출 현황

1) 부실대출현황

(단위: 억원)

구분		FY2009	FY2008
총대출	일반계정	4,945	4,013
	특별계정	435	174
부실대출	일반계정		
	특별계정		

(주) 부실대출은 고정, 회수의문 및 추정손실 분류대출의 합계임

2) 신규발생 법정관리업체 등의 현황

해당사항 없음.

9. 보험계약현황

(단위: 건, 억원, %)

구분	FY2009				FY2008				
	건수		금액		건수		금액		
	구성비	구성비	구성비	구성비	구성비	구성비	구성비		
일반 계정	개인보험	948,248	100.00	527,152	100.00	901,461	100.00	508	100.00
	생존보험	101,801	10.74	39,115	7.42	93,479	10.37	36	7.11
	사망보험	834,640	88.02	483,889	91.79	804,157	89.21	468	92.27
	생사혼합	11,807	1.25	4,149	0.79	3,825	0.42	3	0.62
	단체보험								
특별	단체보장								
	단체저축								
	소계	948,248	100.00	527,152	100.00	901,461	100.00	508	100.00
합계	948,248	100.00	527,152	100.00	901,461	100.00	508	100.00	

(주) 건수는 보유계약의 건수임

(주) 금액은 주계약보험가입금액임

(주) 변액보험의 경우, 자금의 운용은 특별계정으로 이루어지나, 계약 자체는 일반계정에서 관리되므로 보험계약현황에서는 일반계정에 포함

10. 재보험 현황

(단위: 억원)

구분		FY2009	FY2008	전년대비 증감액	
수재	재보험료수익(a)	국내 국외 계			
	재보험금비용(b)	국내 국외 계			
	재보험수수료비용(c)	국내 국외 계			
	수재차액 (A=a-b-c)	국내 국외 계			
출재	재보험료비용(a)	국내	82	20	62
		국외	174	239	-65
		계	256	259	-3
	재보험금수익(b)	국내	18	10	8
		국외	66	135	-69
		계	84	145	-61
	재보험수수료수익(c)	국내	31	4	27
		국외	62	57	5
		계	93	61	32
	출재차액 (B=a'+b'+c)	국내	-33	-6	-27
		국외	-46	-47	1
		계	-79	-53	-26
순수지차(A+B)	국내	-33	-6	-27	
	국외	-46	-47	1	
	계	-79	-53	-26	

1. 자본의 적정성

1) B/S상 자기자본

(단위: 억원)

구분	FY2009	FY2009 3/4분기	FY2009 상반기
	(2010.3월)	(2009.12월)	(2009.9월)
자본총계	9,674	8,591	8,350
자본금	1,000	1,000	1,000
자본잉여금	-	-	-
이익잉여금	7,866	7,357	7,114
자본조정	6	5	6
기타포괄손익누계액	802	228	231

2) 지급여력비율 내용 및 산출방법 개요

- 2009.4.1일 시행 後 '지급여력기준금액(보험업감독규정 제7-2조)'을 적용한 회사

(단위: 억원, %)

구분	FY2009	FY2009 3/4분기	FY2009 상반기
	(2010.3월)	(2009.12월)	(2009.9월)
지급여력비율(A/B)	827.4%	497.6%	503.6%
지급여력금액(A)	9,602	8,518	8,933
지급여력기준금액(B)	1,161	1,712	1,668
보험위험액	305	304	299
금리위험액	550	1,110	1,091
신용위험액	425	438	413
시장위험액	90	65	104
운영위험액	135	133	131

(단위: %)

구분		FY2009	FY2008	
2	자산건전성	부실자산비율	0	0
		위험가중자산비율	15.99	18.16
3	수익성	평균예정이율 대 총자산수익률	101.64	61.17
		위험보험료 대 사망보험금 비율	49.08	68.07
		예정사업비 대 실제사업비 비율	80.95	82.43
		총자산수익률(ROA)	4.17	0.66
		자기자본수익률(ROE)	21.65	2.92
4	유동성	유동성비율	404.02	288.69
		수지차비율	273.00	184.00
5	생산성	임직원1인당 예정유지비	391	392
		모집점포당 예정사업비	4,834	5,230

6. 신용평가등급

최근 3년간	Moody's		S&P		IBCA		기타	
	장기	단기	장기	단기	장기	단기	장기	단기
2009.03.31								
2008.03.31								
2007.03.31								

■ 해당사항 없음

1. 위험관리 개요

1) 위험관리정책, 전략 및 절차 등 체제 전반에 관한 사항

① 정책

- 회사의 리스크관리 정책은 회사의 경영활동 과정에서 발생할 수 있는 제반 리스크를 효과적으로 관리하고 통제하여 회사의 재무적인 건전성 및 안전성을 유지하는 것입니다.

② 전략

- 이러한 정책을 달성하기 위한 회사의 위험관리전략은 경영활동과정에서 발생할 수 있는 예상치 못한 손실을 대비하기 위한 가용자본을 설정하고, 가용자본 내에서 각 리스크별 허용한도를 배분하여 한도 내에서 리스크를 관리하고 있습니다.

- 리스크는 각 위험요소별로 구분(보험, 시장, 신용, 금리, 유동성, 운영리스크 등)하여 관리되며, 리스크관리 위원회의 심의/의결을 거쳐 제개정된 리스크관리규정 및 리스크 부문별 관리세칙에 근거한 계량적, 비계량적 리스크관리를 수행하고 있습니다.

- 리스크의 측정은 위험요소로 인한 손익의 변동성을 추정한 후, 예상외 손실 규모를 측정하는 것으로 통계적 기법을 통해 산출함을 원칙으로 하며, 필요시 보조지표를 활용하여 보다 세부적으로 리스크 보유현황을 분석합니다.

- 회사는 감독기관의 위험기준자기자본제도(RBC)에 따른 요구자본을 측정하고, 향후 금리, 주가 등의 시장 환경 변화에 따른 RBC비율(요구자본 대비 가용자본 비율)의 변동성을 감안하여 적정 RBC비율 이상을 유지하도록 관리합니다.

③ 절차

- 리스크의 인식 : 회사 경영활동과 관련하여 발생하는 각종 리스크를 파악하고 있습니다.

- 리스크의 측정 및 평가 : 개별 리스크를 측정하고 그 결과의 적정성 여부를 평가하고 있습니다.

- 리스크의 감시 : 리스크 수준 및 허용한도 준수상황을 상시 감시하고 그 결과를 위원회에 보고 하고 있습니다.

- 리스크의 통제 : 리스크를 회피, 축소하거나 일정수준 이하로 유지 관리하고 있습니다.

2) 내부 자본적정성 평가 및 관리절차에 관한 사항

- 회사는 자본의적성성 평가 및 관리를 위한 지표로 금융감독원 위험기준자기자본에 따른 지급여력비율(RBC비율)과 자체적인 내부모형을 활용하고 있습니다.
- 회사는 매월 또는 분기별 RBC비율의 추이분석과 내부모형에 따른 시장/신용/금리/보험/운영 리스크 등 각종 리스크가 허용한도 이내에서 관리되고 있는지 모니터링하는 절차를 가지고 있습니다.

3) 이사회(리스크관리위원회) 및 위험관리조직의 구조와 기능

① 리스크관리위원회

- 회사는 이사회내에 위험관리를 위한 위원회로 리스크관리위원회를 운영하고 있고, 위원회는 등기이사 2명, 사외이사 1명 등, 총 3명으로 구성되어 있습니다.
- 리스크관리위원회는 리스크관리 제규정 제정 및 개정, 리스크관리 체제 구축을 위한 중장기 종합계획의 수립, 리스크관리를 위한 지표의 승인 및 목표/한도의 설정, 경영전략에 부합하는 리스크관리의 기본방향 수립 등의 중요한 의사결정 사항을 의결하고 있습니다.

② 리스크관리실무조직

- 회사는 경영상 발생할 수 있는 위험을 실무적으로 종합관리하고, 위험관리업무와 관련하여 위원회를 보좌할 수 있는 전담조직인 리스크관리팀을 독립적으로 운영하고 있습니다.
- 리스크관리 전담팀은 리스크관리 업무에 대한 기획 및 총괄, 리스크관리 정책 및 제도 개발, 위원회의 의사결정 지원 및 결정사항의 이행현황 점검, 리스크관리 시스템 운영 및 리스크량의 계량적인 측정 및 적정성 평가 업무 등을 수행하고 있고, 회사는 리스크관리관련팀을 두어 해당리스크에 대한 현황보고와 리스크관리기준 이행여부를 점검하는 등의 기능을 수행토록 하고 있습니다.
- 리스크관리관련팀

보험리스크	재무계리팀
금리리스크	재무계리팀, 투자관리팀
시장리스크	투자관리팀, 자산운용팀
신용리스크	투자관리팀, 자산운용팀
운영리스크	감사팀, 업무지원팀
유동성리스크	투자관리팀

4) 위험관리체계구축을 위한 활동

- 회사는 위험관리를 위하여 감독원의 위험관리자기자본제도(RBC)와 내부모형을 적용하고 있습니다.
- 회사의 리스크를 관리하기 위하여 아래와 같이 4가지 리스크에 대한 계량화된 내부모형을 만들고 정기적으로 리스크량을 산출하여 매년 리스크관리위원회에서 설정하는 허용한도 내 관리여부를 모니터링하고 있습니다.

구분	측정방법			
	신뢰수준	기간	방법	측정주기
보험리스크	99%	1년	Historical VaR	분기별
금리리스크	95%	1년	약식 VaR	분기별
시장리스크	99%	10일	Delta Normal VaR	매월
신용리스크	99%	1년	Monte Carlo VaR	매월

- 회사는 리스크관리를 위하여 리스크관리규정, 리스크관리위원회 규정을 포함하여 보험, 금리, 신용, 시장, 유동성, 파생상품, 부동산 PF 관련된 세부 리스크 관리 지침을 운영하고 있으며 경영환경 변화에 따라 수시로 제/개정하고 있습니다.

2. 보험위험 관리

1) 개념 및 익스포저

① 개념

- 보험리스크는 보험회사의 고유 업무인 보험계약의 인수 및 보험금 지급과 관련하여 발생하는 위험으로 예정위험율과 실제 발생율간 차이로 인해 회사에 손실이 발생할 가능성을 말하며, 향후 1년간 지급될 사고보험금의 최대 발생금액과 기대값(예상지급금액)의 차액을 의미합니다.

② 익스포저 현황

- 보험가격 리스크 익스포저는 1년간 보험금 지급에 상당할 보험료 금액으로 2010년 3월말 현재 1,953억원입니다. 이는 직전 1년간 위험보험료로 당사의 모든 계약을 대상으로 합니다.

(단위: 억원)

구분	보유위험보험료 ^(주1)			
	원수(A)	수재(B)	출재(C)	계(A+B+C)
보장성보험 ^(주2)	2,147		256	1,891
질병보험				
기타생명보험	62			62
합계(당기)	2,209	-	256	1,953
당분기-1분기	1,652		182	1,470
당분기-2분기	1,093		122	971

(주1) 산출일 이전의 1년간 보유위험보험료

(주2) 보장성보험은 보장성사망보험과 보장성성해보험임

2) 측정(인식) 및 관리방법

① 측정방법

- 보험리스크의 측정은 표준모형(RBC)과 내부모형을 동시에 사용합니다.
- 표준 모형(보험업감독규정 제7-2조 4항)은 금융감독원 위험기준 자기자본(RBC)제도에 따른 보험리스크량을 산출합니다.
- 내부모형에 의한 보험리스크량은 보유계약을 대상으로 경험통계를 적용하여 향후 1년간의 위험보험료를 예상하고, 지급보험금의 최대 발생 가능수준과의 차이를 보험리스크로 측정하며, 확률론적 시나리오를 적용한 VaR(Value at Risk) 방식으로 산출하고 있습니다.

② 관리방법

- 회사는 매분기 보험리스크량을 측정하여 한도초과여부를 모니터링하며, 그 결과를 리스크관리위원회에 보고하고 있습니다.

3) 가격설정(pricing)의 적정성

- 직전 1년간의 위험보험료대비 지급보험금 비율(손해율)은 49.08%수준을 유지하고 있습니다. (단위: %)

구분	FY2009	FY2008	FY2007
위험보험료 대비 지급보험금 비율	49.08	68.07	52.25

- FY2009의 위험보험료 대비 지급보험금 비율을 분기별로 살펴보면 다음과 같습니다. (단위: %)

구분	2009 1Q	2009 2Q	2009 3Q	2009 4Q
위험보험료 대비 지급보험금 비율	49.54	60.14	46.07	40.74

- 재보험을 감안한 위험보험료대 지급보험금비율은 FY2009 현재 46.62% 수준을 유지하고 있습니다. (단위: %)

구분	FY2009	FY2008	FY2007
재보험 감안 후 위험보험료 대비 지급보험금 비율	46.62	65.68	48.96

4) 위험율, 해지율 변화에 대한 민감도분석

- “보험회사의 보험료결손 예상시 회계처리업무 모범규준”에 따라 산출한 결과 책임준비금 적립은 적정하며, 2010년 3월말 현재 보험료결손이 발생하지 아니하여 준비금 추가적립 등의 회계처리는 없습니다. (단위: 억원)

	금액
실제적립금	44,554
결손기준적립금	23,496
보험료결손예상액	-21,058

- 위험율 및 해지율 가정은 “보험회사의 보험료결손 예상시 회계처리업무 모범규준”에 따라 최근 2년 9개월의 경험데이터를 활용하여 산출 적용하였습니다.

- 위험율 및 해지율 민감도 분석결과, 위험보험료 대비 보험금지급율 10% 증가시, 해지율 10% 증가시 모두 보험료 결손이 발생하지 않았습니다. (단위: 억원)

	사고보험금 10% 증가시	해지율 10% 증가시
실제적립금	44,554	44,554
결손기준적립금	26,508	23,896
보험료결손예상액	-18,046	-20,658

5) 보험위험의 집중 및 재보험정책

① 운영전략의 개요

- 보험계약의 인수로 인해 발생할 수 있는 리스크의 전가 혹은 분산을 필요로 하는 계약을 출재대상으로 하여, 보험계약자에 대한 보험금 지급능력을 확고히 하고 회사 재무구조의 안정성을 확보하는 것을 재보험거래의 목적으로 합니다.

- 재보험거래 규모, 재보험상품의 복잡성 및 리스크 노출정도, 손익, 재보험자의 신용등급 등을 고려하여 효율적이고 안정적인 재보험 운영을 기본 원칙으로 합니다.

- 수입보험료 기준으로 보유계약의 약 70%가 보장성 사망보험에 집중되어 있어, 사망보장이 일정액 이상인 경우 재보험에 가입하고 있습니다.

- 현재 4개 재보험사와의 계약을 보유하고 있으며, 2005년 3월 이전 계약에 대하여 특약재보험, 2005년 4월 이후의 계약에 대하여는 임의재보험을 통해 위험을 경감시키고 있습니다.

- 위험집중도가 높은 3개사의 신용등급은 금융감독원의 위험기준자기자본제도(RBC) 상 환산 기준에 의하면 AA 이상으로 안정적인 수준입니다.

	신용등급	집중도
푸르덴셜(미국)	AA	68%
제너럴 퀴런리	AAA	15%
스위스리	AA	8%

② 재보험사 群별 출재보험료

- 2010년 3월말 현재 재보험사는 모두 신용등급 투자 적격에 해당하며 총 출재보험료는 256억원입니다.

(단위: 백만원)

① 신용등급 투자적격	② 재무건전성 기준 충족	③ 기타 우량 (國營 등)	④ 확인불능*	합계 (I/S일치)
25,592 (100%)				25,592

3. 금리위험 관리

1) 개념 및 익스포져

① 개념

- 금리위험이란 미래의 시장금리 변동 및 자산과 부채의 만기구조 차이로 인해 발생하는 경제적 손실위험을 말합니다.

② 금리위험 익스포져 현황

- 2010년 3월말 기준 위험기준자기자본제도에 의한 금리 익스포져는 금리부부채 44,554억원, 금리부자산은 51,452억원 입니다.

- 전분기 대비 금리부부채는 1,684억원이 증가하였고, 금리부자산은 3,015억원 증가하였습니다.

(단위: 억원)

구분	FY2009 (2010년 3월)	FY2009 3/4분기 (2009년 12월)	FY2009 상반기 (2009년 9월)
가. 금리부부채	44,554	42,870	41,171
I. 금리확정형	44,436	42,766	41,103
II. 금리연동형	118	104	68
나. 금리부자산	51,452	48,437	46,660
I. 예치금	2,102	2,163	2,374
II. 매도가능증권	20,068	17,646	16,559
III. 만기보유증권	24,806	24,282	23,609
IV. 대출채권	4,476	4,346	4,117
합계(가+나)	96,006	91,307	87,831

2) 측정(인식) 및 관리방법

- 금리리스크의 측정은 감독원의 위험기준자기자본제도(RBC)상의 측정방법과 내부모형을 동시에 사용하며, RBC상의 산출식은 아래와 같습니다.

$$\text{금리리스크} = \text{I금리부 자산 익스포져} \times \text{자산 듀레이션} - \text{금리부 부채 익스포져} \times \text{부채 듀레이션} \times \text{금리변동성}$$

- 금융감독원의 위험기준자기자본제도(RBC)에 따라 자산과 부채의 익스포져와 듀레이션을 산출하여 금리리스크량을 측정하며, 내부모형은 부채의 속성을 반영한 현금흐름으로부터 Effective Duration을 산출하여 금리리스크량을 측정하고 있습니다.

3) 금리민감도

- 금리민감도는 감독원의 리스크평가제도(RAAS) 기준에 따라 산출하였으며 회사전체의 금리부자산과 금리부부채는 각각 4조 8천99억원, 4조7천174억원이며, 3년 이상 장기 금리부자산은 4조 4억원, 금리부부채는 4조 5,557억원입니다.

[잔존만기(금리개정주기)별 자산/부채 익스포져 현황]

(단위: 억원)

구분	1년미만	1년이상 3년미만	3년이상	합계
금리부자산(a)	3,684	4,411	40,004	48,099
금리부부채(b)	1,343	274	45,557	47,174
갭(a-b)	2,341	4,137	-5,553	925

[최저보증이율별 금리연동형 부채 현황]

(단위: 억원)

구분	0%이하	0%초과 2%이하	2%초과 3%이하	3%초과 4%이하	4%초과	합계
금리연동형 부채			118			

4. 신용위험 관리

1) 개념 및 익스포져

① 개념

- 신용위험이란 채무자의 부도, 거래상대방의 계약불이행 등으로 발생할 수 있는 손실 중 예상손실을 초과하는 위험액을 말합니다.

- 예상손실은 과거경험을 근거로 현재 보유한 포트폴리오로부터 발생될 것으로 예상되는 신용손실 금액을 말

하며, 대손충당금을 통해 관리하고 있습니다.

② 신용위험 익스포저 현황

- 2010년 3월 기준 감독원 위험기준자기자본제도(RBC)에 따른 신용 익스포저는 총 5조 5,997억원으로 전분기 대비 2,877억원 증가하였습니다.

(단위: 억원)

구분	FY2009 (2010년 3월)	FY2009 3/4분기 (2009년 12월)	FY2009 상반기 (2009년 9월)	
I. 대차대조표 자산	현금과 예치금	2,096	2,163	2,375
	대출채권	4,510	4,379	4,150
	유가증권	46,552	43,458	41,398
	부동산	1,059	1,063	1,067
	비운용자산	1,716	2,019	1,788
II. 장외파생금융거래	23	14	25	
III. 재보험거래	36	25	28	
합계 (I+II+III)	55,997	53,120	50,830	

③ 신용보강후 익스포저 현황 (2010년 3월)

- 2010년 3월 대출채권 중 보험약관대출은 4,508억원으로 이 부분은 계약자의 보험계약에 대한 해약환급금을 담보로 하는 대출입니다.

(단위: 억원)

구분	익스포저 (a)	상계 (b)	신용보강수단(c)			신용보강후 익스포저 (a-b-c)
			담보	보증	기타	
I. 대차대조표 자산	현금과 예치금	2,096	-	-	-	2,102
	대출채권	4,510	-	-	4,508	2
	유가증권	46,552	-	-	-	46,552
	부동산	1,059	-	-	-	1,059
	비운용자산	1,716	-	-	-	1,716
II. 장외파생금융거래	23	-	-	-	23	
III. 재보험거래	36	-	-	-	36	
합계 (I+II+III)	55,997	-	-	-	55,997	

2) 측정(인식) 및 관리방법

① 측정방법

- 회사는 금융감독원 위험기준자기자본제도(RBC) 기준과 내부모형에 따라 예금, 유가증권, 비운용자산, 장외파생상품 등에 대하여 신용위험을 측정하고 있습니다.
- 위험기준자기자본제도(RBC)에 따른 신용위험액은 예금, 채권, 재보험거래, 장외파생금융거래의 경우에는 익스포저에 외부신용평가기관이 부여한 신용등급에 부여된 위험계수를 곱하여 산출하고 있으며 그 외 신

용등급이 없는 대출채권, 부동산, 비운용자산 등은 익스포저에 자산 항목별 위험계수를 곱하여 산출하고 있습니다.

- 회사의 내부모형에 의한 신용위험액은 Credit VaR와 BIS의 모형을 함께 적용하여 산출하고 있습니다. Credit VaR를 산출하는 시스템인 Moody's의 Risk Frontier 시스템은 Merton의 옵션가격결정모형에 기초한 부도확률 예측모형에 기반하여 산출된 부도율을 기본적으로 활용하는 것으로, 회사는 본 시스템을 통해 해당 채권의 신용등급에 따른 부도율(Probability of Default) 또는 그 신용등급에 mapping된 부도율과 손실율(Loss Given Default) 및 상관관계 등을 고려하여 통계적 신용손실분포를 추정하고, 예상손실과 99% 신뢰수준하의 미예상손실을 산출하고 있습니다.

② 관리방법

- 회사는 매년 Credit VaR 한도를 산정하고 매월 Credit VaR 한도 관리를 하고 있습니다. 그리고 자산 배분전략을 통해 위험자산 비율의 전체 한도를 설정하여 운용 중이며 차주별 신용등급에 따른 한도, 국가별 한도를 통하여 신용리스크를 관리하고 있습니다.

3) 연체 대출 및 관리현황

- 2010년 3월말 현재 연체 대출 및 관리대상 금액은 없습니다.

(단위: 억원, %)

구분	전체금액(A)			연체금액(B)			연체율(B/A)		
	가계	기업	계	가계	기업	계	가계	기업	계
보험약관대출금	4,798	-	4,798			-			-
유가증권대출금	-	-	-			-			-
부동산담보대출금	0	0	0			-			-
신용대출금	-	-	-			-			-
기타대출금	2	145	147			-			-
FY2009 합계 (2010년 3월)	4,800	145	4,945			-			-
FY2009 3/4분기 (2009년 12월)	4,643	214	4,857			-			-
FY2009 상반기 (2009년 9월)	4,382	92	4,475			-			-

(주1) 연체율 산정시 1개월 미만의 연체금액은 제외함
(주2) 상기금액은 대손충당금 차감전 기준임(특별계정포함)

4) 신용등급별 익스포저 현황

- 2010년 3월말 기준 금융감독원 위험기준자기자본제도(RBC)에 따른 신용등급별 익스포저 현황입니다. 전체 자산중 국채 등 무위험 자산에 3조 2,922억원이

투자되어 있습니다.

(단위: 억원)

구분	신용등급별 익스포저							무등급
	무위험	AAA	AA+~AA-	A+~A-	BBB+~BBB-	BBB- 미만	기타	
채권	32,074	9,225	2,475	916				
대출채권							4,510	
장외파생			17	6				
재보험거래		10	25					
비운용자산	849	142	120	3			455	147
FY2009 합계 (2010년 3월)	32,922	9,377	2,638	925	-	-	4,965	147
FY2009 3/4분기 (2009년 12월)	30,705	8,922	2,049	1,560		1	4,784	157
FY2009 상반기 (2009년 9월)	28,657	8,870	2,271	1,210	100	1	4,483	372

5) 파생상품 거래상대방 신용위험 익스포저 현황

- 회사는 해외채권의 환위험을 헤지하기 위하여 2개의 파생상품계약을 체결 중이며 세부 익스포저 현황은 아래와 같습니다.

(단위: 억원)

구분	대체비용(A)	잠재익스포저(B)	익스포저(A+B)
금리	0	0	0
주식	0	0	0
외환	14	9	23
신용파생	0	0	0
기타	0	0	0

6) 재보험거래 익스포저 현황

- 회사는 4개의 재보험사와 재보험계약 체결 중이며 국내재보험사에 대한 익스포저는 54억원, 해외재보험사에 대한 익스포저는 83억원입니다.

(단위: 백만원)

구분	① 신용등급 투자적격	② 재무건전성 기준 충족	③ 기타 우량 (國庫 등)	④ 확인 불능*	합계 (I/S일치)
국내	재보험미수금	39	-	-	39
	출재미경과보험료	9	-	-	9
	출재지급준비금	6	-	-	6
해외	재보험미수금	62	-	-	62
	출재미경과보험료	7	-	-	7
	출재지급준비금	13	-	-	13

5. 시장위험 관리

1) 개념 및 익스포저

① 개념

- 시장위험은 주가, 금리, 환율 등 시장가격의 변동으로 자산의 가치가 하락함으로써 보험회사에 손실이 발생할 위험입니다.

- 위험기준자기자본제도(RBC)에 따른 시장위험은 단기 매매증권, 외화자산, 파생금융거래에 위험계수를 곱하여 산출하는 일반시장위험액과 변액연금보험의 계약자 적립금과 위험계수를 곱한 금액에서 보증준비금을 차감하여 산출하는 변액연금보증위험을 합하여 산출합니다.

② 익스포저 현황

- 위험기준자기자본제도(RBC)에 따른 시장위험의 익스포저는 2010년 3월말 기준 3,824억원으로 전분기 대비 824억원 증가하였습니다.

(단위: 억원)

구분	FY2009 (2010년 3월)	FY2009 3/4분기 (2009년 12월)	FY2009 상반기 (2009년 9월)	
I. 일반시장위험 대상 익스포저	주식 포지션	174	271	537
	금리 포지션	10	0	0
	외환 포지션	367	35	44
	상품 포지션	0	0	0
	소계	551	306	581
II. 변액연금보증위험 대상 익스포저	계약자적립금	2,846	2,267	2,349
합계 (I+II)	3,397	2,573	2,930	

2) 측정(인식) 및 관리방법

① 측정방법

- 회사는 금융감독원 위험기준자기자본제도(RBC) 기준과 내부모형에 따라 주식, 파생상품, 해외채권, 대하여 시장위험을 측정하고 있습니다.

- 위험기준자기자본제도(RBC)에 따른 시장위험액은 주식, 금리, 외환 익스포저에 부여된 위험계수를 곱하여 산출하고 있으며, 변액연금의 최저보증위험에 대해서도 위험계수방식을 이용하여 변액연금 보증위험액을 측정하고 있습니다.

- 내부모형으로 시장리스크를 측정하기 위하여 시장리스크측정시스템을 운영하고 있으며, 이를 통하여 주식, 해외채권, 파생상품에 대하여 Delta Normal 방법으로 99%의 신뢰수준하의 Market VaR를 매일 산

출하고 있습니다.

② 관리방법

- 회사는 매년 단기매매자산전체, 주식, 파생상품, 해외채권에 대한 시장리스크한도(Market VaR한도)를 설정하고 매월 리스크량(Market VaR)을 측정하여 한도 내에서 시장리스크량을 관리하고 있습니다.

3) 변액연금보험 보증위험액 현황

- 변액연금보험은 투자실적과 관계없이 계약자가 납입한 보험료 수준 이상을 회사가 연금재원으로 보증하도록 되어있으므로 투자손실로 인해 납입한 보험료보다 연금재원이 부족할 경우 회사가 손실이 발생할수 있습니다. 이러한 위험을 방지하기 위하여 회사는 고객에게 일정 부분의 보증수수료를 받아 최저보증 준비금으로 적립하고 있습니다.
- 당사가 판매하고 있는 보증옵션중 시장리스크관련 최저 연금적립금보증(GMAB) 준비금은 2010년 3월말 현재 18억원을 적립하고 있습니다.

(단위: 억원)

구분	FY2009 (2010년 3월)	FY2009 3/4분기 (2009년 12월)	FY2009 상반기 (2009년 9월)
변액연금보험 계약자적립금*	2,846	2,267	2,349
최저연금적립금보증준비금**	18	17	14
최저연금적립금보증(GMAB)	18	17	14

4) 금리 등 위험요인에 대한 민감도 분석

- 회사는 Market VaR를 보완하고 각종 시장지표 변동에 대한 리스크를 관리하기 위하여 주기적으로 민감도 분석을 수행하고 있으며, 2010년 3월말 기준 재무재표(당기손익 및 자본)에 대한 민감도 분석 결과는 주가 10% 하락시 당기손익 17억원 감소, 자본은 132억원 감소, 금리 10bp 상승시 자본 165억 감소, 환율 10% 하락시 해외채권에 대한 평가손실로 당기손익 43억원이 감소하는 것으로 분석되었습니다.

(단위: 억원)

구분	주가10%	금리 10bp 상승	원/달러 10% 하락
당기손익 영향	17	0	43
자본 영향	132	165	0

6. 유동성위험 관리

1) 개념 및 익스포져

① 개념

- 유동성위험이란 자금의 운용과 조달기간 및 금액이 불일치하여 자금의 지급요구에 대응할 수 없게 되는 리스크를 말합니다.
- 유동성 위험은 주로 자산과 부채의 자금기일 불일치, 자연재해, 대형사고 등으로 인한 비정상적 지급 보험금 급증, 경기불황, 기타 사유에 의한 대규모 해약에 따른 환급금 지급 증가등의 사유로 발생을 합니다.

② 유동성 갭 현황

- 회사는 2010년 3월말 현재 잔존만기기준 1년 미만의 자산은 3,557억원, 부채는 499억원으로 양의 유동성 갭을 보이고 있습니다.

(단위: 억원)

구분	1년 미만
자산	3,557
부채	499

2) 인식 및 관리방법

- 회사는 정기적으로 유동비율, 유동성갭 현황분석을 통하여 유동성 현황을 파악하고 있으며 유동성 위험 발생을 대비하여 일 중 당좌 100억원 월 중 당좌 100억원을 보유하고 있습니다.
- 그리고, 일주일 기준, 일개월 기준 유동성 위험 발생 시 매도가능 국채, 매도가능 특수채, 매도가능 회사채의 매각 등을 통한 자금의 유동화 계획을 수립하여 만일의 사태를 대비하고 있습니다.

7. 운영위험 관리

1) 개념

- 운영리스크는 부적절하거나 잘못된 내부의 절차, 인력, 시스템 또는 외부 사건으로부터 초래될 수 있는 손실이 발생할 리스크를 말합니다.

2) 인식 및 관리방법

① 인식 및 관리 방법

- 운영리스크는 각 부서별로 연 1회 자체통제평가

(Control Self Assessment)를 통하여 리스크 및 내부통제의 실태를 인식, 평가하고 개선계획을 도출하고 있습니다. 자체통제평가는 각 사업부서별로 운영리스크를 식별하고 리스크를 원인별, 사건유형별, 영업영역별로 분류한 후, 운영리스크의 빈도와 심도에 따라 축소/경감하기 위한 각종 통제수단의 유효성을 평가하고, 그에 따른 통제상 문제점/미비점을 개선하는 절차로 이루어집니다.

- 사기사건 보고(Fraud Incident Report), 운영리스크관리지표(Key Risk Indicator), 건당 6천만원을 초과하는 손실(Loss Event) 등을 모니터링하고 그 결과는 경영층에 정기적으로 보고하고 있습니다.
- 회사는 비상상황 발생시 임직원의 안전을 확보하고, 핵심업무 및 서비스의 신속한 복구를 위한 교육 및 모의훈련을 정기적으로 시행하고 있습니다.
- 연 1회 전사적인 위험관리를 위하여 회사가 가지고 있는 모든 위험을 고유위험(Inherent Risk), 전략위험(Strategic Risk), 현실화된 위험(Current Risk), 최근 이슈(Emerging Issues)로 나누고, 경감 방안에 대하여 경영진에게 보고하고 있습니다.

1. 자회사경영실적

1) 자회사 재무 및 손익현황

(단위: 억원)

자회사명	재무상황		손익상황		결산 기준일
	총자산	자기자본	영업손익	당기순손익	
푸르엔파트너즈(주)	13	13	-17	-17	2010-03-31

2. 타금융기관과의 거래내역

(단위: 억원)

구분	조달		운용		비고 ^(주2)
	과목	금액	과목	금액	
국내	타보험사				
	동부화재해상보험		주식	3	
	삼성화재		주식	8	
	코리안리		주식	10	
	한화손해보험		주식	2	
	LIG손해보험		주식	4	
	소계			26	
	은행				
	경남은행		현금과 예치금	0	
	광주은행		현금과 예치금	0	
	국민은행		현금과 예치금	4	
	기업은행		현금과 예치금	18	
	대구은행		현금과 예치금	0	
	부산은행		현금과 예치금	0	
	산업은행		현금과 예치금	0	
	새마을금고		현금과 예치금	0	
	신한은행		현금과 예치금	200	
	씨티은행		현금과 예치금	0	
	외환은행		현금과 예치금	113	
	우리은행		현금과 예치금	96	
전북은행		현금과 예치금	0		
SC제일은행		현금과 예치금	300		
제주은행		현금과 예치금	0		
하나은행		현금과 예치금	593		
국민은행		채권	680		
기업은행		채권	636		
산업은행		채권	249		
신한은행		채권	399		
우리은행		채권	312		
하나은행		채권	105		
기업은행		주식	6		
외환은행		주식	3		
소계			1,324		

2. 타금융기관과의 거래내역

(단위: 억원)

구분	조달		운용		비고 ^(주2)
	과목	금액	과목	금액	
기타 금융기관					
농협			현금과 예치금	150	
수협			현금과 예치금	268	
우체국			현금과 예치금	0	
대우증권			현금과 예치금	250	
푸르덴셜투자증권			현금과 예치금	0	
HSBC			현금과 예치금	100	
농협			채권	103	
미래에셋증권			채권	69	
산은자산운용			채권	139	
산은캐피탈			채권	102	
대신증권			주식	10	
대우증권			주식	4	
동부증권			주식	4	
국내 맥쿼리인프라			주식	187	
메리츠증권			주식	4	
삼성증권			주식	5	
신영증권			주식	6	
신한지주			주식	6	
아주캐피탈			주식	1	
우리금융			주식	19	
우리투자증권			주식	12	
제일상호저축은행			주식	1	
진흥상호저축은행			주식	2	
하나금융지주			주식	12	
한국개발금융			주식	4	
한국저축은행			주식	1	
한양증권			주식	2	
KB금융지주			주식	27	
소계				1,487	
해외금융기관			현금과 예치금	3	
			채권	314	
소계				318	
합계				2,838	

3. 내부통제

1) 준법감시인, 감사위원회 등 내부통제기구현황과 변동사항

- 준법감시인과 준법감시팀(팀장포함 6명)
- 감사위원회(2005.6.21 조직, 3명): 최정호(서강대), 김은홍(국민대), 김서현(상근감사)
- 감사팀(팀장포함 9명)

2) 감사의 기능과 역할

- ① 기능: 회사의 전반적인 영업활동 및 내부통제시스템 운영의 적정성과 효과성을 독립적이고 객관적인 입장에서 평가하여 취약점 및 개선사항을 마련하고 이사회 및 경영진에게 제공하여 적절히 시정토록 함으로써 회사의 목적을 효율적으로 달성할 수 있도록 지원
- ② 역할
 - 정기적인 내부감사 실시
 - 외부감사(금감원, Prudential Financial International) 지원
 - 내부통제 수립 지원 및 점검
 - 금융사고 예방 점검
 - 내부회계관리제도 운영실태 평가

3) 내부감사 운영방침

- ① 대외기관의 중점감독분야에 대한 감사 강화
- ② 금전사고 예방을 위한 내부통제 제도에 대한 점검 강화
- ③ 리스크에 기초한 감사실시
- ④ 통제자체평가제도 구축 및 현황 평가
- ⑤ 감사결과 우수평점지점 시상
: 우수평점지점에 대한 Best Practice 소개 및 정보공유

4) 감사빈도 등

감사는 종합감사, 일반감사, 특별감사, 일상감사 및 시재감사로 구분한다.

- ① 종합감사: 연간감사계획에 의거 재무, 준법, 업무, 경영, IT 등 기능별로 실시
- ② 일반감사: 연간감사계획에 의거 전지점 및 본사 Process에 대해 실시
- ③ 특별감사: 감사위원회(상근감사)가 필요하다고 인정하는 경우 및 대표이사 또는 감독기관의 지시가 있는 경우 특정분야에 대해 실시
- ④ 일상감사: 임원급 이상 결재하는 일상업무에 대해 최종결재권자의 결재에 앞서 내용을 검토하고 의견을 첨부하거나 입회감사 실시
- ⑤ 시재감사: 본사의 회계 및 자산운용부서에 대해 반기 1회, 지점은 연간 1회 실시

4. 기관경고 및 임원 문책사항

해당사항 없음.

5. 임직원 대출 잔액

(단위: 억원)

구분	FY2009	FY2008
임직원 대출잔액	2	4

6. 사외이사 등에 대한 대출 및 기타거래 내역

1) 대출현황

해당사항 없음.

7. 민원발생평가 현황

구분	2009년	2008년
민원발생평가등급	2등급	2등급

8. 불완전판매비율 현황

구분	설계사	개인대리점	법인대리점	
			방카	TM
FY' 2009	0.032%	해당사항무	해당사항무	해당사항무
업계평균	1.31%	1.08%	0.41%	8.08%

구분	법인대리점		직영복합	직영 다이렉트
	홈쇼핑	기타		
FY' 2009	해당사항무	0.00%	해당사항무	해당사항무
업계평균	5.03%	2.91%	4.57%	5.43%

1. 감사보고서
2. 총괄계정 재무상태표
3. 총괄계정 손익계산서
4. 이익잉여금 처분계산서
5. 자본변동표
6. 현금흐름표
7. 특별계정 재무상태표
8. 특별계정 손익계산서
9. 국제회계기준(IFRS) 도입 관련 사전공시





삼일회계법인
 서울시 용산구 한강로 2가 191 국제센터빌딩 (140-702)
 서울 용산 우체국 사서함 266(140-600)

외부감사인의 감사보고서

푸르덴셜생명보험주식회사
 주주 및 이사회 귀중

우리는 첨부된 푸르덴셜생명보험주식회사의 2010년 3월 31일 현재의 내부회계관리제도의 운영실태 평가보고서에 대하여 검토를 실시하였습니다. 내부회계관리제도를 설계, 운영하고 그에 대한 운영실태 평가보고서를 작성할 책임은 푸르덴셜생명보험주식회사의 경영자에게 있으며, 우리의 책임은 동 보고내용에 대하여 검토를 실시하고 검토결과를 보고하는 데 있습니다. 회사의 경영자는 첨부된 내부회계관리제도 운영실태 평가보고서에서 "2010년 3월 31일 현재 내부회계관리제도 운영실태 평가결과, 2010년 3월 31일 현재 당사의 내부회계관리제도는 내부회계관리제도 모범규준에 근거하여 볼 때, 중요성의 관점에서 효과적으로 설계되어 운영되고 있다고 판단된다" 고 기술하고 있습니다.

우리는 내부회계관리제도 검토기준에 따라 검토를 실시하였습니다. 이 기준은 우리가 중요성의 관점에서 경영자가 제시한 내부회계관리제도의 운영실태 평가보고서에 대하여 회계감사보다는 낮은 수준의 확신을 얻을 수 있도록 검토절차를 계획하고 실시할 것을 요구하고 있습니다. 검토는 회사의 내부회계관리제도를 이해하고 경영자의 내부회계관리제도의 운영실태보고내용에 대한 질문 및 필요하다고 판단되는 경우 제한적 범위 내에서 관련 문서의 확인 등의 절차를 포함하고 있습니다.

회사의 내부회계관리제도는 신뢰할 수 있는 회계정보의 작성 및 공시를 위하여 대한 민국에서 일반적으로 인정된 회계처리기준에 따라 작성한 재무제표의 신뢰성에 대한 합리적인 확신을 줄 수 있도록 제정한 내부회계관리규정과 이를 관리·운영하는 조직을 의미합니다. 그러나 내부회계관리제도는 내부회계관리제도의 본질적인 한계로 인하여 재무제표에 대한 중요한 왜곡표시를 적발하거나 예방하지 못할 수 있습니다.

또한, 내부회계관리제도의 운영실태보고 내용을 기초로 미래기간의 내용을 추정시에는 상황의 변화 혹은 절차나 정책이 준수되지 않음으로써 내부회계관리제도가 부적절하게 되어 미래기간에 대한 평가 및 추정내용이 달라질 위험에 처할 수 있다는 점을 고려하여야 합니다.

경영자의 내부회계관리제도 운영실태 평가보고서에 대한 우리의 검토결과, 상기 경영자의 운영실태보고 내용이 중요성의 관점에서 내부회계관리제도 모범규준의 규정에 따라 작성되지 않았다고 판단하게 하는 점이 발견되지 아니하였습니다.

우리의 검토는 2010년 3월 31일 현재의 내부회계관리제도를 대상으로 하였으며 2010년 3월 31일 이후의 내부회계관리제도는 검토하지 않았습니다. 본 검토보고서는 주식회사 외부감사에 관한 법률에 근거하여 작성된 것으로서 기타 다른 목적이나 다른 이용자를 위하여는 적절하지 않을 수 있습니다.

삼 일 회 계 법 인

대표이사

안 빛 승



2. 총괄계정 재무상태표



제 21 기 2010년 3월 31일 현재
제 20 기 2009년 3월 31일 현재

(단위: 천원)

과 목	제 21 (당) 기		제 20 (전) 기	
자 산				
I. 현금 및 예치금(주식 3, 9, 22, 25)		209,578,696		261,037,873
1. 현금 및 현금성자산	97,799,218		119,530,973	
2. 예치금	111,779,478		141,506,900	
II. 유가증권(주식 8)		4,672,566,887		3,800,252,095
(1) 단기매매증권(주식 4)		17,396,514		78,928,809
1. 주식	17,396,514		78,928,809	
(2) 매도가능증권(주식 5)		2,173,280,096		1,527,983,913
1. 주식	132,233,381		17,364,688	
2. 국공채	737,504,778		319,582,215	
3. 특수채	751,135,098		646,957,803	
4. 금융채	178,329,597		208,325,704	
5. 회사채	278,102,689		216,180,557	
6. 수익증권	20,784,084		25,383,654	
7. 외화유가증권(주식 25)	43,410,079		36,840,032	
8. 기타유가증권	31,780,390		57,349,260	
(3) 만기보유증권(주식 6)		2,480,587,714		2,193,339,373
1. 국공채	2,310,945,704		2,003,555,409	
2. 특수채	164,123,653		170,705,373	
3. 금융채	1,999,820		1,999,820	
4. 회사채	3,518,537		17,078,771	
(4) 지분법적용투자주식 (주식 7)		1,302,563		-
1. 주식	1,302,563		-	
III. 대출채권(주식 8)		447,614,023		381,009,306
1. 보험약관대출금	450,768,474		383,435,363	
대손충당금	(3,380,764)		(2,875,916)	
2. 부동산담보대출금	8,926		86,155	
대손충당금	(67)		(646)	
3. 지급보증대출금	215,319		362,318	
대손충당금	(1,615)		(2,717)	
4. 기타대출채권	3,778		4,785	
대손충당금	(28)		(36)	
IV. 유형자산(주식 9, 10)		109,418,063		111,657,985
1. 토지	56,526,295		56,526,295	
2. 건물(주식 23)	61,672,345		61,613,765	
감가상각누계액	(12,339,406)		(10,557,816)	
3. 차량운반구	29,404		413,631	
감가상각누계액	(29,403)		(391,401)	
4. 공구기구비품	26,879,292		25,162,447	
감가상각누계액	(23,320,464)		(21,108,936)	
V. 무형자산(주식 11)		18,329,912		5,641,972
1. 소프트웨어	5,779,202		3,473,135	
2. 개발비	12,550,710		2,168,837	
VI. 기타자산		450,787,145		467,844,139
1. 보험미수금(주식 8, 14)	32,587,870		39,282,407	
대손충당금	(162,939)		(196,412)	
2. 미수금(주식 8)	5,390,386		722,141	
대손충당금	(720,875)		(100,206)	
3. 보증금(주식 23)	15,310,753		16,464,453	
4. 미수수익(주식 5, 8, 25)	117,709,110		108,180,319	
대손충당금	(102,202)		(88,141)	
5. 선급비용	688,423		542,570	
6. 선급금	629,245		11,308,935	
7. 신계약비(주식 13)	277,384,567		291,728,073	
8. 파생상품자산(주식 24)	1,432,959		-	
9. 기타투자자산	639,858		-	
VII. 특별계정자산(주식 29)		638,668,718		435,885,098
자산총계		6,546,963,444		5,463,328,468

2. 총괄계정 재무상태표



제 21 기 2010년 3월 31일 현재
제 20 기 2009년 3월 31일 현재

(단위: 천원)

과 목	제 21 (당) 기		제 20 (전) 기	
부 채				
I. 책임준비금(주식 15,25)		4,747,400,504		4,100,604,326
1. 보험료적립금	4,625,984,711		4,006,157,811	
2. 미경과보험료적립금	7,031,274		7,431,356	
3. 최저보증준비금	2,778,884		1,612,419	
4. 지급준비금	66,430,792		71,647,437	
5. 계약자배당준비금	11,767,918		11,105,831	
6. 계약자이익배당준비금	3,775,477		3,321,624	
7. 배당보험손실보전준비금	3,193,479		3,171,472	
출재보험준비금	(3,562,031)		(3,843,624)	
II. 계약자지분조정		1,223,709		472,671
1. 매도가능증권평가이익(주식 5)	1,223,709		472,671	
III. 기타부채		215,302,280		166,427,238
1. 보험미지급금(주식 14)	15,939,494		24,837,313	
2. 미지급금	16,134,125		13,535,382	
3. 미지급비용	80,233,076		57,424,163	
4. 미지급법인세	31,289,716		11,874,270	
5. 선수수익	-		7	
6. 예수금	1,185,279		1,142,063	
7. 미지급부가세	236,238		206,611	
8. 임대보증금(주식 23)	8,174,576		7,546,660	
9. 가수보험료	562,073		449,032	
10. 선수보험료	18,838,927		20,165,332	
11. 퇴직급여충당부채(주식 12)	18,503,358		16,975,843	
퇴직연금운용자산	(18,456,016)		-	
퇴직보험예치금	-		(11,895,482)	
국민연금전환금	(47,342)		(64,070)	
12. 파생상품부채(주식 24)	455,504		2,977,889	
13. 이연법인세부채(주식 21)	38,134,257		18,781,024	
14. 기타의 부채	4,119,015		2,471,201	
IV. 특별계정부채(주식 29)		645,673,404		440,931,339
부채총계		5,579,599,897		4,708,435,574
자 본				
I. 자본금(주식 1,26)		100,000,000		100,000,000
1. 보통주 자본금	100,000,000		100,000,000	
II. 자본조정		597,228		(71,569)
1. 주식할인발행차금	-		(96,000)	
2. 기타자본조정(주식 19)	597,228		24,431	
III. 기타포괄손익누계액(주식 31)		80,166,124		26,691,890
1. 매도가능증권평가이익(주식 5)	80,166,124		26,691,890	
IV. 이익잉여금		786,600,195		628,272,573
1. 임의적립금	126,137		126,137	
2. 미처분이익잉여금	786,474,058		628,146,436	
자본총계		967,363,547		754,892,894
부채와 자본총계		6,546,963,444		5,463,328,468

3. 총괄계정 손익계산서



제 21기 2009년 4월 1일부터 2010년 3월 31일까지
제 20기 2008년 4월 1일부터 2009년 3월 31일까지

(단위: 천원)

과 목	제 21 (당) 기		제 20 (전) 기	
I. 영업수익		1,519,306,192		1,446,432,466
1. 보험료수익(주석 16)	1,138,484,967		1,128,024,177	
2. 재보험금수익(주석 14)	17,642,683		20,608,935	
3. 이자수익	270,729,190		229,725,269	
가. 예치금이자수익	8,378,804		10,633,852	
나. 유가증권이자수익	228,493,217		190,764,877	
다. 대출채권이자수익	33,238,534		27,711,822	
라. 기타이자수익	618,635		614,718	
4. 유가증권평가 및 처분이익	44,120,959		21,248,774	
가. 단기매매증권처분이익	25,154,036		12,849,446	
나. 단기매매증권평가이익	3,827,206		5,703,213	
다. 매도가능증권처분이익	15,139,611		2,696,115	
라. 만기보유증권상환이익	106		-	
5. 외환거래이익	2,330,198		2,807,415	
가. 외환차익	1,661,301		567,021	
나. 외화환산이익(주석 25)	668,897		2,240,394	
6. 배당금수익	3,887,280		4,545,769	
7. 특별계정수입수수료(주석 29)	23,079,063		19,289,208	
8. 기타의 영업수익	19,031,852		20,182,919	
가. 임대료수익(주석 23)	9,571,870		9,055,207	
나. 파생상품거래이익	6,614,398		11,127,712	
다. 파생상품평가이익(주석 24)	2,845,584		-	
II. 영업비용		1,309,49,950		1,415,950,581
1. 책임준비금전입액(주석 15)	618,408,596		568,313,746	
2. 보험금비용	53,073,191		67,911,767	
3. 배당금비용	2,228,892		3,416,697	
4. 환급금비용	256,447,883		283,830,431	
5. 재보험료비용(주석 14)	25,591,659		25,936,603	
6. 사업비(주석 17, 19)	148,405,946		134,561,277	
7. 재산관리비(주석 18, 19)	11,274,575		11,929,534	
8. 지분법평가손실(주석 7)	1,697,437		-	
9. 신계약비상각비(주석 13)	169,418,140		211,445,174	
10. 유가증권 평가 및 처분손실	10,026,335		75,260,126	
가. 단기매매증권처분손실	2,773,336		55,112,347	
나. 단기매매증권평가손실	338,734		3,463,313	
다. 매도가능증권처분손실	5,775,926		15,193,179	
라. 매도가능증권손상차손(주석 5)	1,138,339		1,491,287	
11. 대출채권 평가 및 처분손실	1,104,417		759,942	
가. 대손상각비(주석 8)	1,104,417		759,942	
12. 외환거래손실	2,749,873		1,301,630	
가. 외환차손	666,249		992,835	
나. 외화환산손실(주석 25)	2,083,624		308,795	
13. 특별계정지급수수료(주석 29)	617,784		840,091	
14. 기타의 영업비용	8,405,222		30,443,563	
가. 할인료	2,182,638		2,717,835	
나. 파생상품거래손실	2,018,998		20,322,616	
다. 파생상품평가손실(주석 24)	-		4,988,092	
라. 감가상각비(주석 10)	987,938		959,636	
마. 무형자산상각비(주석 11)	3,215,648		1,455,384	
III. 영업이익		209,856,242		30,481,885
IV. 영업외수익		1,699,476		2,324,978
1. 유형자산처분이익	113,430		75,487	
2. 잡이익	1,586,046		2,249,491	

3. 총괄계정 손익계산서



제 21기 2009년 4월 1일부터 2010년 3월 31일까지
제 20기 2008년 4월 1일부터 2009년 3월 31일까지

(단위: 천원)

과 목	제 21 (당) 기		제 20 (전) 기	
V. 영업외비용		2,708,006		5,203,148
1. 유형자산처분손실	1,640		327	
2. 기부금	821,051		1,585,829	
3. 잡손실	1,885,315		3,616,992	
VI. 법인세비용차감전순이익		208,847,712		27,603,715
VII. 법인세비용(주석 21)		50,24,090		6,836,616
VIII. 당기순이익		158,423,622		20,767,099

4. 이익잉여금처분계산서

제 21기 2009년 4월 1일부터 2010년 3월 31일까지
제 20기 2008년 4월 1일부터 2009년 3월 31일까지

처분예정일 2010년 6월 22일
처분확정일 2009년 6월 24일

(단위: 천원)

과 목	제 21 (당) 기		제 20 (전) 기	
I. 미처분이익잉여금		786,474,058		628,146,436
1. 전기이월미처분이익잉여금	628,050,436		607,379,337	
2. 당기순이익	158,423,622		20,767,099	
II. 이익잉여금처분액		50,000,000		96,000
1. 주식할인발행차금 상각	-		96,000	
2. 주식배당 (주석 25)	50,000,000		-	
(주식배당금(률):				
당기 5,000원 (50%)				
전기 - 원 (-%)				
III. 차기이월미처분이익잉여금		736,474,058		628,050,436

5. 자본변동표

제 21기 2009년 4월 1일부터 2010년 3월 31일까지
제 20기 2008년 4월 1일부터 2009년 3월 31일까지

(단위: 천원)

과 목	자본금	자본조정	기타포괄 손익누계액	이익잉여금	총계
2008. 4. 1 (전기초)	80,000,000	(583,193)	9,170,963	627,649,474	716,237,244
주식배당	20,000,000	48,000	-	(20,144,000)	(96,000)
처분후 자본	100,000,000	(535,193)	9,170,963	607,505,474	716,141,244
기타자본조정	-	463,624	-	-	463,624
매도가능증권평가이익	-	-	17,520,927	-	17,520,927
당기순이익	-	-	-	20,767,099	20,767,099
2009. 3. 31 (전기말)	100,000,000	(71,569)	26,691,890	628,272,573	754,892,894
2009. 4. 1 (당기초)	100,000,000	(71,569)	26,691,890	628,272,573	754,892,894
주식배당	-	96,000	-	(96,000)	-
처분후 자본	100,000,000	24,431	26,691,890	628,176,573	754,892,894
기타자본조정	-	572,797	-	-	572,797
매도가능증권평가이익	-	-	53,474,234	-	53,474,234
당기순이익	-	-	-	158,423,622	158,423,622
2010. 3. 31 (당기말)	100,000,000	597,228	80,166,124	786,600,195	967,363,547

6. 현금흐름표



제 21기 2009년 4월 1일부터 2010년 3월 31일까지
제 20기 2008년 4월 1일부터 2009년 3월 31일까지

(단위: 천원)

과 목	제 21 (당) 기		제 20 (전) 기	
I. 영업활동으로 인한 현금흐름		(45,529,433)		33,556,354
1. 당기순이익	158,423,622		20,767,099	
2. 현금의 유출이 없는 비용 등의 가산	804,065,018		799,829,871	
가. 책임준비금전입액	618,408,596		568,313,746	
나. 퇴직급여	4,114,623		3,974,538	
다. 감가상각비	4,627,444		3,936,234	
라. 무형자산상각비	3,215,648		1,455,384	
마. 신계약비상각비	169,418,140		211,445,174	
바. 단기매매증권평가손실	338,734		3,463,313	
사. 유형자산처분손실	1,640		327	
아. 매도가능증권손상차손	1,138,339		1,491,287	
자. 대손상각비	1,104,417		759,942	
차. 외화환산손실	-		1,834	
카. 파생상품평가손실	-		4,988,092	
타. 지분법평가손실	1,697,437		-	
3. 현금의 유입이 없는 수익 등의 차감	(16,168,122)		(20,719,237)	
가. 단기매매증권평가이익	3,827,206		5,703,213	
나. 유형자산처분이익	113,430		75,487	
다. 외화환산이익	598,452		1,792,220	
라. 이자수익	8,783,450		13,148,317	
마. 파생상품평가이익	2,845,584		-	
4. 영업활동으로 인한 자산 부채의 변동	(991,849,951)		(766,321,379)	
가. 단기매매증권의 순증감	65,020,766		68,676,501	
나. 매도가능증권의 순증감	(576,403,501)		(366,233,229)	
다. 만기보유증권의 순증감	(278,464,890)		(213,051,731)	
라. 대출채권의 순증감	(67,107,875)		(97,810,174)	
마. 보험미수금의 감소(증가)	6,694,537		(1,869,408)	
바. 미수금의 (증가)감소	(4,668,245)		654,765	
사. 미수수익의 (증가)감소	(8,930,328)		7,759,716	
아. 선급금의 감소(증가)	211,729		(3,515,404)	
자. 선급비용의 증가	(145,855)		(129,576)	
차. 신계약비의 증가	(155,074,633)		(167,235,711)	
카. 파생상품의 정산	1,412,625		3,297,041	
타. 보험미지급금의 감소(증가)	(8,897,819)		9,571,174	
파. 미지급금의 증가(감소)	2,598,743		(1,268,564)	
하. 미지급비용의 증가	23,381,711		28,034,103	
거. 미지급법인세의 증가(감소)	19,415,446		(4,139,168)	
너. 선수수익의 감소	(7)		(963)	
더. 예수금의 증가	43,216		269,902	
러. 미지급부가세의 증가(감소)	29,628		(12,254)	

6. 현금흐름표



제 21기 2009년 4월 1일부터 2010년 3월 31일까지
제 20기 2008년 4월 1일부터 2009년 3월 31일까지

(단위: 천원)

과 목	제 21 (당) 기		제 20 (전) 기	
머. 가수보험료의 증가	113,041		60,001	
버. 선수보험료의 감소	(1,326,405)		(6,141,136)	
서. 국민연금전환금의 감소	16,728		19,812	
어. 퇴직보험예치금의 증가	(6,560,534)		(926,239)	
저. 퇴직금의 지급	(2,587,108)		(2,908,227)	
처. 파생상품부채의 감소	(2,522,385)		(3,703,185)	
커. 이연법인세부채의 증가(감소)	3,547,483		(19,268,389)	
터. 특별계정자산의 증가	(202,783,621)		(106,443,063)	
퍼. 특별계정부채의 증가	204,742,064		108,130,423	
허. 기타부채의 증가	1,647,815		1,083,817	
겨. 기타투자자산의 증가	(639,858)		-	
녀. 지분법적용투자주식의 증가	(3,000,000)		-	
더. 책임준비금의 감소(증가)	(1,612,419)		777,787	
II. 투자활동으로 인한 현금흐름		23,169,762		26,961,548
1. 투자활동으로 인한 현금유입액	30,994,710		34,870,406	
가. 예치금의 감소	29,727,422		34,784,778	
나. 차량운반구의 처분	110,200		67,100	
다. 공구기구비품의 처분	3,389		18,528	
라. 보증금의 증가	1,153,699		-	
2. 투자활동으로 인한 현금유출액	(7,824,948)		(7,908,858)	
가. 건물의 취득	58,580		259,162	
나. 공구기구비품의 취득	2,330,742		3,600,570	
다. 소프트웨어의 취득	2,598,242		2,632,189	
라. 개발비의 지출	2,837,384		277,608	
마. 보증금의 증가	-		1,139,329	
III. 재무활동으로 인한 현금흐름		627,916		(1,150,362)
1. 재무활동으로 인한 현금유입액	627,916		-	
가. 임대보증금의 증가	627,916		-	
2. 재무활동으로 인한 현금유출액	-		(1,150,362)	
가. 임대보증금의 지급	-		1,054,362	
나. 주식발행비용	-		96,000	
IV. 현금의 증가		(21,731,755)		59,367,540
V. 기초의 현금		119,330,973		60,163,433
VI. 기말의 현금(주석 22)		97,799,218		119,530,973

7. 특별계정 재무상태표



제 21기 2010년 3월 31일 현재
제 20기 2009년 3월 31일 현재

(단위: 천원)

과 목	제 21 (당) 기		제 20 (전) 기	
자 산				
I. 현금 및 예치금		50,590,044		46,976,278
1. 현금과 예금		50,590,044		46,976,278
II. 유가증권		535,195,278		366,123,692
1. 주식		182,401,930		111,202,256
2. 국공채		322,504,375		233,173,975
3. 특수채				
4. 수익증권		30,288,973		21,747,461
5. 회사채				
6. 선물 및 옵션				
7. 기타유가증권				
8. 평가손익조정				
III. 대출채권		43,330,341		17,259,353
대손충당금		(217,862)		(130,423)
1. 콜론		14,500,000		
2. 보험약관대출금		29,048,203		17,389,776
3. 부동산담보대출금				
4. 지급보증대출금				
5. 기타대출금				
IV. 고정자산				
1. 투자자산				
2. 유형자산				
V. 기타자산		9,553,055		5,525,775
1. 미수금		3,035,129		1,414,077
2. 미수이자		4,961,124		3,368,902
3. 미수배당금				
4. 선급비용				
5. 선급원천세		-		190,675
6. 파생상품자산		1,556,802		552,121
VI. 일반계정대		7,004,685		5,046,241
자산총계		645,673,404		440,931,339
부 채				
I. 기타부채		35,991,176		58,405,133
1. 미지급금		2,539,442		93,676
2. 미지급비용		1,444,504		962,169
3. 차입금				
4. 선수수익				
5. 예수금		-		28
6. 미지급원천세		226,840		
7. 선물 및 옵션부채				
8. 기타		31,780,390		57,349,260
부채총계		35,991,176		58,405,133
I. 계약자적립금		609,682,227		382,526,206
1. 보험료적립금		609,682,227		382,526,206
2. 계약자배당준비금				
3. 계약자이익배당준비금				
II. 적립금충당액				
부채와 적립금 총계		645,673,404		440,931,339

8. 특별계정 손익계산서



제 21기 2009년 4월 1일부터 2010년 3월 31일까지
제 20기 2008년 4월 1일부터 2009년 3월 31일까지

(단위: 천원)

비 용			수 익		
계정과목	제 21 (당) 기	제 20 (전) 기	계정과목	제 21 (당) 기	제 20 (전) 기
1. 계약자적립금전입	227,156,021	107,174,344	1. 보험료수익	211,043,293	162,088,987
2. 지급보험금	34,896,092	25,380,069	개인보험료	211,043,293	162,088,987
3. 최저보증비용	1,230,431	740,770	단체보험료		
4. 일반계정지급수수료	21,253,812	20,208,974	2. 이자수익	16,552,056	13,465,815
5. 지급수수료	34,531	24,574	예금이자	1,031,630	1,532,810
6. 세금과공과	-	536,326	유가증권이자	13,657,574	11,086,890
7. 감가상각비			대출채권이자	1,862,851	846,115
8. 대손상각비	87,438	53,328	기타수익이자		
9. 재산관리비	-	214,284	3. 배당금수익	1,970,153	1,503,649
10. 유가증권처분손실	7,417,649	43,232,656	4. 임대료수익		
11. 유가증권평가손실	4,524,204	10,070,177	5. 수수료수익		
12. 투자자산처분손실			6. 유가증권처분이익	30,177,542	11,183,985
13. 투자자산평가손실			7. 유가증권평가이익	44,139,982	17,449,667
14. 유형자산처분손실			8. 투자자산처분이익		
15. 금전신탁손실			9. 투자자산평가이익		
16. 외환차손실	1,397,031	525,492	10. 유형자산처분이익		
17. 이자비용			11. 금전신탁이익		
18. 기타비용	21,893,170	15,707,935	12. 외환차이익	95,315	3,475,683
준비금 총당액			13. 기타수익	15,912,038	14,701,141
합 계	319,890,380	223,868,928	합 계	319,890,380	223,868,928

국제회계기준 적용준비계획 및 추진상황

주요활동

당사는 2011 회계연도부터 한국채택국제회계기준(IFRS)을 적용하여 재무제표를 작성할 예정이며 이를 위해 별도전담팀을 구성하여 도입에 따른 영향 분석과 이슈가 되는 사항에 대해 내부검토 작업을 완료하였습니다. 뿐만 아니라 사내·외 교육을 통해 업무 담당자의 전문성을 확보하고, 회계시스템 정비를 통해 새로운 기준적용에 따른 리스크를 최소화하고자 노력하고 있습니다.

단계별 진상황은 다음과 같습니다.

단계	기간	추진현황
Phase 1	2008.10 ~ 2008.12	IFRS도입에 따른 주요 영향 분석 및 2단계 도입을 위한 마스터 플랜 작성
Phase 2	2009.02 ~ 2010.03	IFRS도입에 따른 상세 영향 분석과 그에 따른 회계기준 정비 및 시스템 변경사항 반영
Phase 3	2010.04 ~ 2011.03	KGAAP기준 및 IFRS 기준에 의한 각각의 재무제표 병행 산출

회계처리방법 차이 중 기업에 중요한 영향을 줄 것으로 예상되는 사항

한국채택국제회계기준을 적용한 재무제표를 작성하게 될 경우 현행 한국기업회계기준을 적용한 재무제표와 유의적인 차이를 발생시킬 것으로 예상되는 부문은 유가증권, 대출채권, 유형자산, 투자부동산, 퇴직급여충당금, 대손충당금, 부채적정성 검증, 연결재무제표작성, 리스크공시기준 강화 등입니다.

10. 재무제표에 대한 주석

1. 회사의 개요

프르덴셜생명보험주식회사(이하 "회사"라 함)는 1989년 6월 16일에 미국법인인 The Prudential Insurance Company of America가 100% 출자하여 설립된 회사로서, 대한민국 정부가 인가하는 모든 인보험 사업 및 인보험의 재보험사업을 주사업 목적으로 하고 있습니다. 회사는 1990년 12월 17일 재정경제부로부터 인보험사업을 허가 받아 1991년 3월 4일 영업을 시작하였습니다. 당기 말 현재 회사의 주식은 미국의 Prudential International Insurance Holdings, Ltd.(PIIH)가 100% 소유하고 있으며, 수권주식수는 20,000,000주(1주당 금액 10,000원), 발행주식수는 보통주 10,000,000주입니다.

2. 중요한 회계처리방침의 요약

회사의 재무제표 작성에 적용한 중요한 회계정책은 다음과 같습니다. 별도로 언급된 사항을 제외하고는 전기와 동일하게 적용되었습니다.

가. 회계기준

회사의 재무제표는 대한민국에서 일반적으로 인정된 회계처리기준에 따라 작성되었습니다.

나. 수익인식기준

회사는 보험계약에 따른 납입방법별로 보험료 회수기일이 도래되어 납입된 보험료를 수익으로 인식하며, 보고기간종료일 현재 납입은 되었으나 회수기일이 차기 회계연도 이후인 보험료는 선수보험료로 계상하고 있습니다. 보험료의 연체 등의 사유로 보험료의 납입이 유예되거나 보험계약이 실효된 경우와 보험료의 납입이 면제되는 경우에는 회수기일이 도래하더라도 수익으로 인식하지 않고 있습니다.

회사는 예금(예치금 포함), 대출채권(이자회수가 불확실한 채권은 제외) 및 유가증권 등과 관련된 이자수익은 기간의 경과에 따라 수익으로 인식하고 있습니다.

다. 유가증권의 평가

회사는 단기간 내의 매매차익을 목적으로 취득한 유가증권으로서 매수와 매도가 적극적이고 빈번하게 이루어지는 경우 단기매매증권으로, 만기가 확정된 채무증권으로서 상환금액이 확정되었거나 확정이 가능한 채무증권을 만기까지 보유할 적극적인 의도와 능력이 있는 경우에는 만기보유증권으로, 단기매매증권이나 만기보유증권으로 분류되지 아니하는 유가증권은 매도가능증권으로 분류

하고 있습니다.

유가증권의 취득원가는 지분증권은 이동평균법, 채권은 개별법을 이용하여 유가증권 취득을 위하여 제공한 대가의 시장가격에 취득부대비용을 포함한 가격으로 산정하고 있습니다.

단기매매증권과 매도가능증권은 공정가액으로 평가하며, 매도가능증권 중 시장성이 없는 지분증권의 공정가액을 신뢰성있게 측정할 수 없는 경우에는 취득원가로 평가하고 있습니다. 시장가격이 없는 채무증권은 공신력 있는 독립된 신용평가기관에 의한 신용평가등급 등을 적절히 감안한 할인율로 평가한 미래현금흐름을 공정가액으로 평가하고 있습니다.

단기매매증권에 대한 미실현보유손익은 당기손익항목으로 처리하며, 매도가능증권에 대한 미실현보유손익은 기타포괄손익누계 및 계약자지분조정으로 처리하고, 당해 유가증권에 대한 미실현보유손익의 누적금액은 그 유가증권을 처분하거나 손상차손을 인식하는 시점에 일괄하여 당기손익에 반영하고 있습니다. 매도가능증권의 취득시의 할인 또는 할증차금 금액에 대하여 유효이자율법에 의해 상각 또는 환입하는 금액은 이자수익으로 당기손익에 포함하고 있습니다.

만기보유증권은 상각후취득원가로 평가하며 취득원가와 만기액면가액의 차이를 상환기간에 걸쳐 유효이자율법에 의하여 상각하여 취득원가와 이자수익에 가감하고 있습니다.

유가증권의 회수가능가액이 채무증권의 상각후취득원가 또는 지분증권의 취득원가보다 작은 경우에는 손상차손을 인식하고 당기손익에 반영하고 있습니다.

라. 지분법적용투자주식의 평가

피투자회사에 대하여 중대한 영향력을 행사할 수 있는 지분법적용투자주식은 취득원가에 취득시점 이후 발생한 지분변동액을 가감하여 처리하고 있습니다. 피투자회사의 지분변동이 피투자회사의 당기순손익으로 인하여 발생한 경우에는 당기손익(지분법손익)으로, 중대한 오류 또는 회계정책의 변경에 의한 전기이월이익잉여금의 증감으로 인한 경우에는 전기이월이익잉여금의 증감으로, 이를 제외한 자본의 증감으로 인하여 발생한 경우에는 기타포괄손익누계액(지분법자본변동)의 증감으로 처리하고 있습니다.

10. 재무제표에 대한 주석

또한, 지분법피투자회사가 종속회사인 경우, 투자계정의 잔액이(0)이 되어 지분법 적용을 중지하게 되는 경우를 제외하고는 지배회사 개별재무제표의 당기순손익 및 순자산이 연결재무제표의 당기순손익 및 순자산에 대한 지배회사의 지분과 일치되도록 회계처리하고 있습니다.

마. 대손충당금

회사는 보고기간종료일 현재의 대출채권 및 기타 이에 준하는 채권에 대하여 실제 대손추산액에 근거하여 보험감독규정에서 규정하고 있는 자산건전성 분류기준에 따라 정상, 요주의, 고정, 회수의문 및 추정손실로 분류하고 이에 각각 다음의 대손설정율을 적용하여 산정한 금액 이상을 대손충당금으로 계상하고 있습니다.

자산건전성분류	대손설정율(%)
정 상	0.5 ^(주)
요 주 의	2 ^(주)
고 정	20
회 수 의 문	50
추 정 손 실	100

(주) 가계대출채권에 대해서는 정상 0.75%이상, 요주의 5%이상의 대손설정율을 적용하고 있습니다.

바. 유형자산

회사는 유형자산을 취득원가에서 아래의 추정내용연수와 감가상각방법에 따라 산정된 감가상각누계액을 차감한 금액으로 표시하고 있습니다.

구분	내용연수	감가상각방법
건물	36년	정액법
기타의 유형자산	4년	정률법

유형자산의 취득 또는 완성 후의 지출이 가장 최근에 평가된 성능수준을 초과하여 미래경제적 효익을 증가시키는 경우에는 자본적 지출로 인식하고, 그렇지 않은 경우에는 발생한 기간의 비용으로 인식하고 있습니다.

사. 무형자산

무형자산의 취득원가는 구입원가와 자산을 사용할 수 있도록 준비하는데 직접 관련된 지출로 구성되어 있습니다. 회사는 무형자산을 취득원가에서 5년의 추정내용연수에 따라 정액법으로 산정된 상각누계액을 차감한 금액으로 표시하고 있습니다.

회사는 신제품, 신기술 등의 개발 비용(소프트웨어 개발과 관련된 비용을 포함) 중 개별적으로 식별가능하고 미

래의 경제적 효익이 유입될 가능성이 매우 높은 비용은 개발비로 계상하고 관련 제품 등의 판매 또는 사용이 가능한 시점부터 상각하고 있습니다.

아. 자산의 감액

회사는 재무상태표의 자산 중 진부화, 물리적손상 및 시장가치의 급격한 하락 등의원인으로 인하여 당해 자산의 회수가능가액이 장부금액에 미달하고 그 미달액이 중요한 경우에는 이를 장부금액에서 직접 차감하여 회수가능가액으로 조정하고, 장부금액과 회수가능가액의 차액은 당기손실로 처리하고 있습니다. 다만, 감액한 자산의 회수가능가액이 차기이후에 장부금액을 초과하는 경우에는 당해 자산이 감액되지 않았을 경우의 장부금액을 한도로 하여 그 초과액을 동 자산에 대한 감액손실환입의 과목으로 하여 당기이익으로 처리하고 있습니다.

자. 신계약비

회사는 보험업회계처리준칙 제31조와 동 부칙 제3조에 따라 장기보험계약으로 인하여 발생한 신계약비(예정신계약비를 초과하는 금액은 제외)를 당해 보험계약의 유지기간에 걸쳐 균등하게 상각하여 비용으로 처리하고 있습니다. 다만, 예정신계약비를 초과하는 금액과 신계약비를 조기에 회수할 목적으로 부가보험료의 비율이 보험기간의 초기에 높게 되어 있는 경우의 신계약비는 당해연도에 비용으로 처리하고 있습니다.

신계약비의 상각은 계약의 유지기간이 7년을 초과하는 경우에는 상각기간을 7년으로 하여 상각하고 있으며, 해약일(해약이전에 보험계약이 실효된 경우에는 실효일로 함)에 미상각잔액이 있는 경우에는 해약일이 속하는 회계연도에 전액 상각하고 있습니다.

차. 외화자산 및 부채의 환산

회사의 외화표시자산과 부채는 보고기간종료일 현재의 적절한 환율을 적용하여 환산한가액을 재무상태표가액으로 하고 있으며, 이로 인한 외화환산손익은 당기손익으로 인식하고 있습니다. 한편 중도매각목적의 외화채권에 대한 외화환산손익은 환율변동으로 인한 공정가액의 변동으로 간주하여 전액 자본조정에 가감하고 있습니다.

카. 퇴직급여충당부채

회사는 임직원 퇴직금 지급규정에 따라 당기말 현재 1년 이상 근속한 전임직원이 일시에 퇴직할 경우에 지급하여야 할 퇴직금 총 추계액을 퇴직급여충당부채로 설정하고 있습니다.

10. 재무제표에 대한 주석

회사는 수익자인 종업원의 퇴직금 지급권을 보장하는 퇴직연금에 가입하고 있으며, 이에 따라 납입한 퇴직보험료는 퇴직연금운용자산의 과목으로 퇴직급여충당부채에서 차감하는 형식으로 표시하고 있습니다. 또한 회사는 국민연금법의 규정에 의하여 퇴직금의 일부를 전환하여 국민연금관리공단에 납부한 퇴직금전환금이 있으며 퇴직급여충당부채에서 동 금액을 차감하는 형식으로 표시하고 있습니다.

타. 책임준비금

회사는 보험업회계처리준칙, 보험업법 및 관계규정에 의거 보험계약의 종류에 따라 책임준비금을 설정하고 있는 바, 동 준비금의 금액은 금융감독위원회가 인가한 보험약관과 보험료 및 책임준비금 산출방법서에 따라 산출되며 그 주요내용은 다음과 같습니다.

· 보험료적립금

- 보고기간종료일 이전에 체결된 장기보험계약으로 인하여, 보고기간종료일 후에 보험계약자에게 지불하여야 할 보험금의 현재가치에서 보고기간종료일 후에회수될 순보험료의 현재가치를 차감한 금액을 말한다.

· 미경과보험료적립금

- 회계연도말 이전에 회수기일이 도래한 보험료 중 차기 이후의 기간에 해당하는 보험료를 말한다.

· 보증준비금

- 보고기간종료일 현재 유지되고 있는 계약에 대하여 보험금 등을 일정수준 이상으로 보증하기 위해 적립한 금액을 말한다.

· 지급준비금

- 보고기간종료일 이전에 보험사고가 발생(미보고발생손해액 포함)하였으나 보험금액이 확정되지 않은 경우 추정금액을 말한다. 지급준비금을 추정함에 있어 소송이나 중재 등 보험사고 해결과정에서 발생하는 비용 등을 가산한다. 한편, 회사는 2006년 2월 24일 개정된 보험업감독업무시행세칙 제4-3조의 2에 의하여 미보고발생손해액(IBNR)의 보험금 추정액은 지점의 경험실적을 고려한 합리적인 통계방법인 진전추이방식(CLM)을 적용하여 미보고발생손해액으로 지급준비금에 계상하였습니다.

· 계약자배당준비금

- 법령이나 약관 등에 의하여 계약자배당(이차배당, 장기유지 특별배당, 위험율차배당 등에 총당할 목적으로 적립하는 금액을 말한다.

· 계약자이익배당준비금

- 장래에 계약자배당에 총당하거나 계약자이익배당준비금 이외의 책임준비금을 추가적으로 적립할 목적으로 법령이

나 약관에 의해 영업성과에 따라 총액으로 적립하는 금액을 말한다.

· 배당보험손실보전준비금

- 배당보험계약의 손실을 보전하기 위한 목적으로 적립하는 준비금을 말한다. 매 결산기말 배당보험계약의 손익과 무배당보험계약의 손익을 구분하여 계리하고 배당보험계약 이익의 계약자지분 해당액 중 100분의 30 이내에서 배당보험계약의 손실보전을 위한 준비금으로 적립한다. 적립된 배당보험손실보전준비금은 적립한 회계연도 종료일부터 5년 이내의 회계연도에 배당보험계약에서 손실이 발생한 경우 우선적으로 손실을 보전하고, 보전 후 잔액은 개별계약자에 대한 계약자배당재원으로 사용한다.

· 출재보험준비금

- 보고기간종료일 현재 재보험계약으로 인하여 재보험사로부터 회수가능한 금액을 출재보험준비금의 과목으로 하여 책임준비금에서 차감하는 방식으로 표시한다.

파. 파생상품

회사는 파생상품을 당해 계약에 따라 발생된 권리와 의무를 자산·부채로 계상하여, 공정가액으로 평가한 금액을 재무상태표가액으로 하고 있으며, 파생상품에서 발생한 손익은 발생시점에 당기손익으로 인식하고 있습니다.

하. 무배당보험 판매로 인한 손익의 구분계리

회사는 생명보험회사 회계규정에 따라 무배당보험 판매로 인하여 발생하는 손익은 배당보험 판매로 인한 손익과 구분하여 처리하고 있습니다.

거. 운용리스

■ 리스이용자

회사는 리스자산의 소유에 따른 대부분의 위험과 효익을 이전받지 않는 경우에 운용리스로 분류하고, 운용리스자산의 사용과 관련하여 보증잔존가치를 제외한 최소리스료에 대해서 리스기간에 걸쳐 균등하게 배분된 금액을 비용으로 인식하고 있습니다.

■ 리스제공자

회사는 리스자산의 소유에 따른 대부분의 위험과 효익을 이전하지 않는 경우 운용리스로 분류하고, 운용리스자산의 성격에 따라 유형자산 또는 무형자산으로 계상하고 있습니다. 리스자산의 보증잔존가치를 제외한 최소리스료에 대해서 리스기간에 걸쳐 균등하게 배분된 금액을 수익으로 인식하고 있습니다.

너. 법인세비용

법인세비용은 법인세법 등의 법령에 의한 법인세부담액

10. 재무제표에 대한 주석

에 이연법인세 변동액을 가감하여 계상하고 있습니다. 자산 및 부채의 장부금액과 세무가액의 차이인 일시적차이 중 미래기간의 과세소득을 증가시키는 가산할 일시적차이에 대한 법인세효과는 예외항목에 해당되지 않는 경우 전액 이연법인세부채로 인식하고 있습니다. 미래기간의 과세소득을 감소시키는 차감할 일시적차이 및 결손금 등에 대한 법인세효과는 향후 과세소득의 발생이 거의 확실하여 미래의 법인세 절감효과가 실현될 수 있을 것으로 기대되는 경우에 이연법인세자산으로 인식하고 있습니다. 또한, 자본계정에 직접 가감되는 항목과 관련된 법인세부담액과 이연법인세는 자본계정에 직접 가감하고 있습니다.

더. 특별계정

회사는 보험업법 및 보험업감독규정이 정하는 바에 따라 변액보험계약에 대하여 그 준비금에 상당하는 재산을 일반계정과 구별하고 있으며 관련금액을 특별계정자산 및 특별계정부채로 계상하고 있습니다.

특별계정자산은 개별 특별계정별로 평가하며, 동 규정을 적용함에 있어 변액보험계약에 대해서 설정된 유가증권의 경우 자본시장과금융투자업에관한법률시행령에 의한 방법으로 계상하고 있습니다. 또한, 계약자적립금은 재정경제부장관 및 금융감독 위원장이 인가한 보험료 및 책임준비금 산출방법서에 따라 산출되었습니다.

특별계정의 수익과 비용은 일반계정 손익계산서에 표시하지 않습니다.

러. 계약자지분조정

당기말 현재의 매도가능증권평가손익 및 지분법 자본변동을 당기 회계연도 배당 및 무배당 보험의 평균 책임준비금 구성비율을 기준으로 계약자 지분조정과 기타포괄손익누계액으로 구분하여 계상하고 있습니다.

머. 보험료결손

회사는 기업회계기준에관한해석적용사례[2003-5]'보험료결손 예상시의 회계처리'에 따라 미래 보험계약 관련 지출액의 현재가치가 보험료적립금 및 보험계약관련 수입액의 현재가치보다 클 것으로 예상되는 경우 그 차액(보험료결손)만큼 신계약비를 추가적으로 상각하고 있습니다. 다만, 보험료결손이 신계약비 추가상각액보다 큰 경우에는 계약자이익배당준비금 또는 계약자배당안정화준비금을 보험료적립금으로 대체하고, 계약자이익배당준비금 또는 계약자배당안정화준비금이 없거나 부족한

경우에는 부족한 금액만큼 보험료적립금을 추가적으로 적립하고 있습니다.

3. 사용이 제한된 현금과 예금

당기 및 전기말 현재 사용이 제한된 현금과 예금의 내용은 다음과 같습니다.

(단위: 백만원)

계정과목	거래은행	당기	전기	비고
현금및예치금	외환은행	5	5	당좌개설보통금
현금및예치금	기업은행	1,774	1,501	건물임대보증금 관련 질권선정
합계		1,779	1,506	

4. 단기매매증권

당기 및 전기말 현재 회사의 단기매매증권의 내역은 다음과 같습니다.

(단위: 백만원)

구분	당기		전기	
	취득가액	장부가액(공정가액)	취득가액	장부가액(공정가액)
주식	13,607	17,397	75,036	78,929

5. 매도가능증권

가. 당기 및 전기말 현재 회사의 매도가능증권의 내역은 다음과 같습니다.

(당기)

(단위: 백만원)

과목	액면가액	취득원가	우호이자율법에 의해 조정된 가액	공정가액	재무상대표가액
주식	-	126,180	-	132,233	132,233
국공채	955,850	711,966	713,158	737,505	737,505
특수채	714,880	706,315	708,495	751,135	751,135
금융채	174,000	173,080	173,753	178,330	178,330
회사채	269,000	266,478	267,788	278,103	278,103
외화유가증권	59,669	45,063	40,904	43,410	43,410
수익증권	18,144	18,144	-	20,784	20,784
기타유가증권	21,000	21,000	-	31,780	31,780
합계	2,212,543	2,068,226	1,904,098	2,173,280	2,173,280

10. 재무제표에 대한 주석

(전기)

(단위: 백만원)

과목	액면가액	취득원가	유효이자율법에 의해 조정된 가액	공정가액	재무상태표가액
주식	-	20,000	-	17,365	17,365
국공채	312,000	311,698	311,910	319,582	319,582
특수채	630,000	621,809	622,775	646,958	646,958
금융채	214,000	213,097	213,321	208,326	208,326
회사채	218,000	215,152	216,097	216,180	216,180
외화유가증권	59,669	45,063	39,875	36,840	36,840
수익증권	21,298	21,298	-	25,384	25,384
기타유가증권	48,000	48,000	-	57,349	57,349
합계	1,502,967	1,496,117	1,403,978	1,527,984	1,527,984

당기에 회사는 상기 해외유가증권 중 비우량주택담보채권 관련 채권에 대하여 공정가액 회복이 단기간내에 불가능하다고 판단하고 126백만원(전기 : 1,491백만원)을 감액하여 당기손익에 반영하였습니다. 손상차손을 인식한 증권에 대한 미수이자금액은 0원(전기 : 41백만원)입니다. 또한 회사는 상기 주식 중 2종목에 대하여 단기간내에 회복이 불가능하다고 판단하고 각각 879백만원과 133백만원을 감액하여 당기손익에 반영하였습니다.

나. 당기 및 전기말 현재 매도가능증권 중 채권의 만기도래현황은 다음과 같습니다.

(단위: 백만원)

	당기	전기
1년내	120,711	30,416
1년 초과 5년 내	519,036	448,998
5년 초과 10년 내	245,808	363,674
10년 초과	1,102,927	584,798
합계	1,988,483	1,427,886

다. 당기 및 전기말 현재 매도가능증권평가손익(계약자 지분조정 포함)의 변동내역은 다음과 같습니다.

(단위: 백만원)

	당기	전기
기초매도가능증권평가손익	27,165	9,376
기중증감	79,395	34,350
처분(실현)액	(9,364)	(12,497)
자본에 가감되는 이연법인세	(15,806)	(4,064)
기말매도가능증권평가손익	81,390	27,165

6. 만기보유증권

가. 당기 및 전기말 현재 만기보유증권의 내역은 다음과 같습니다.

(당기)

(단위: 백만원)

과목	액면가액	취득원가	유효이자율법에 의해 조정된 가액	공정가액	재무상태표가액
국공채	2,452,804	2,271,537	2,310,946	2,458,927	2,310,946
특수채	164,000	164,735	164,123	172,749	164,123
금융채	2,000	1,996	2,000	2,088	2,000
회사채	3,500	3,725	3,519	3,658	3,519
합계	2,622,304	2,441,993	2,480,588	2,637,422	2,480,588

(전기)

(단위: 백만원)

과목	액면가액	취득원가	유효이자율법에 의해 조정된 가액	공정가액	재무상태표가액
국공채	2,044,986	1,968,827	2,003,555	2,032,076	2,003,555
특수채	170,500	171,123	170,705	173,723	170,705
금융채	2,000	1,996	2,000	2,136	2,000
회사채	17,000	17,420	17,079	17,491	17,079
합계	2,234,486	2,159,366	2,193,339	2,225,426	2,193,339

나. 당기 및 전기말 현재 만기보유증권의 만기도래현황은 다음과 같습니다.

(단위: 백만원)

	당기	전기
1년내	117,655	50,921
1년 초과 5년 내	656,953	558,619
5년 초과 10년 내	147,187	363,175
10년 초과	1,558,793	1,220,624
합계	2,480,588	2,193,339

7. 지분법적용투자주식

가. 당기말 현재 지분법적용투자주식의 내역은 다음과 같습니다.

(단위: 백만원)

회사명	보유주식(주)	지분율(%)	취득원가	순자산가액	장부가액
푸르엔파트너즈주식회사	300,000	100%	3,000	1,303	1,303

나. 당기말 현재 지분법적용투자주식의 평가내역은 다음과 같습니다.

(단위: 백만원)

회사명	기초	취득(처분)	지분법손익	기타증감	기말
푸르엔파트너즈주식회사	-	3,000	(1,697)	-	1,303

다. 당기말 현재 지분법피투자회사의 요약재무정보는 다음과 같습니다.

(단위: 백만원)

회사명	자산총액	부채총액	매출액	당기순손실
푸르엔파트너즈주식회사	1,322	19	800	(1,697)

10. 재무제표에 대한 주석

8. 대출채권 및 대손충당금

가. 최근 3년간 채권총액 대비 대손충당금 설정비율은 다음과 같습니다.

(단위: 백만원)

구분	당기	전기	전전기
대손충당금 설정대상채권	502,601	435,644	333,884
대손충당금	4,368	3,264	2,505
대손충당금 설정비율	0.87%	0.75%	0.75%

대손충당금 설정대상채권에는 대출금(콜론제외), 보험미수금, 미수금 및 미수수익(채권및 콜론에 대한 미수수익은 제외)이 포함되어 있습니다.

나. 당기 및 전기말 현재 대손충당금의 설정내용은 다음과 같습니다.

(당기)

(단위: 백만원)

대상채권	정상	요주의	고정	회수익문	추정손실	합계	대손충당금
대출채권	450,996					450,996	3,382
보험미수금	32,588					32,588	163
미수금	4,691			4	695	5,390	721
미수수익	13,627					13,627	102
합계	501,902			4	695	502,601	4,368
구성비	99.86%	0.0%	0.0%	0.04%	0.0%	100.00%	

(전기)

(단위: 백만원)

대상채권	정상	요주의	고정	회수익문	추정손실	합계	대손충당금
대출채권	383,888					383,888	2,879
보험미수금	39,282					39,282	196
미수금	545			159	18	722	101
미수수익	11,752					11,752	88
합계	435,467			159	18	435,644	3,264
구성비	99.96%	0.0%	0.0%	0.04%	0.0%	100%	

다. 당기 및 전기말 현재 대출채권의 잔존기간별 내역은 다음과 같습니다.

(단위: 백만원)

구분	당기			전기		
	1년이하	1년이상	합계	1년이하	1년이상	합계
보험약관대출금	-	450,768	450,768	-	383,435	383,435
부동산담보대출금	3	6	9	4	82	86
지급보증대출금	3	212	215	-	362	362
기타대출금	-	4	4	-	5	5
합계	6	450,990	450,996	4	383,884	383,888

9. 보험가입자산

당기말 현재 회사의 보험가입자산의 내역은 다음과 같습니다.

(단위: 1USD 및 백만원)

보험종류	부보자산	부보금액	보험회사
재산 종합 보험 (Property All Risk, Machinery Breakdown)	건물 및 공구, 기구 비품	USD 90,835,968	ACE American Insurance Company
Commercial General Liability	법률상 손해보험 책임보험	USD 1,000,000	ACE American Insurance Company
Gas Liability	푸르덴셜타워 내 가스사고	80(대인), 300(대물)	ACE American Insurance Company
Garage Keeper's Liability	주차장 내 사고	100(대인), 30(대물)	ACE American Insurance Company
Employer's Liability	종업원 위험대비	USD 100,000 (사고당) USD 100,000 (인당)	ACE American Insurance Company
현금 및 유가증권 보험	현금 및 유가증권	2,360(옥외), 760(옥내)	LIG 손해보험
자동차 종합보험	자동차(대인, 대물)	자기신체사고 사망 1억, 장해 1억, 부상 1,500 원/인당 무한대(대인), 1억(대물)	삼성화재

10. 유형자산

가. 당기와 전기의 유형자산 장부가액의 변동내역은 다음과 같습니다.

(당기)

(단위: 백만원)

	토지	건물	차량운반구	공구기구비품	합계
기초	56,526	51,056	22	4,054	111,658
취득/자본적지출	-	58	-	2,331	2,389
처분	-	-	-	(2)	(2)
감가상각	-	(1,781)	(22)	(2,824)	(4,627)
기말	56,526	49,333	-	3,559	109,418

(전기)

(단위: 백만원)

	토지	건물	차량운반구	공구기구비품	합계
기초	56,526	52,508	66	2,645	111,745
취득/자본적지출	-	259	-	3,600	3,859
처분	-	-	(6)	(4)	(10)
감가상각	-	(1,711)	(38)	(2,187)	(3,936)
기말	56,526	51,056	22	4,054	111,658

당기말 현재 회사가 보유하고 있는 토지의 공시지가 총액은 62,861백만원입니다.

나. 담보제공자산

당기말 현재 외환은행 역삼동지점의 임대보증금과 관련하여 회사의 본사 건물인 푸르덴셜타워 1층 및 2층의 건

10. 재무제표에 대한 주석

물과 대지지분에 대해 채권최고액 3,603백만원으로 근저당권이 설정되어 있습니다.

11. 무형자산

당기와 전기의 무형자산 장부가액의 변동내역은 다음과 같습니다.

(당기) (단위: 백만원)

구분	개발비	소프트웨어	합계
기 초 잔 액	2,169	3,473	5,642
취 득	2,837	2,598	5,435
처 분	-	-	-
대 체	9,399	1,069	10,468
상 각	(1,855)	(1,361)	(3,216)
기 말 잔 액	12,550	5,779	18,329

(전기) (단위: 백만원)

구분	개발비	소프트웨어	합계
기 초 잔 액	2,167	1,616	3,783
취 득	278	2,632	2,910
처 분	-	-	-
대 체	404	-	404
상 각	(680)	(775)	(1,455)
기 말 잔 액	2,169	3,473	5,642

12. 퇴직급여충당부채

가. 당기와 전기의 퇴직급여충당부채의 변동내역은 다음과 같습니다.

(단위: 백만원)

	당기	전기
기초잔액	16,976	15,910
퇴직급여	4,114	3,975
퇴직금지급액	(2,587)	(2,909)
기말잔액	18,503	16,976

나. 회사는 당기중 퇴직금추계액의 103%에 해당하는 19,096백만원에 대하여 (주)신한은행 및 삼성화재해상보험(주)에 회사가 종업원의 수급권을 보장하는 퇴직연금에 가입하고 있습니다.

13. 신계약비

당기와 전기의 보험종류별 신계약비 변동내용은 다음과 같습니다.

(당기) (단위: 백만원)

보험종류	기초	상각액	이연액	기말
사망보험	149,570	88,063	52,328	113,835
생사혼합보험	352	252	44	144
생존보험	48,504	25,723	18,813	41,594
변액보험	93,302	55,380	83,890	121,812
합계	291,728	169,418	155,075	277,385

(전기) (단위: 백만원)

보험종류	기초	상각액	이연액	기말
사망보험	193,714	121,163	77,019	149,570
생사혼합보험	844	560	68	352
생존보험	66,700	39,001	20,805	48,504
변액보험	74,680	50,721	69,343	93,302
합계	335,938	211,445	167,235	291,728

회사의 신계약비상각비는 전기말 미상각신계약비와 당기에 발생한 신계약비의 합계액에서 보고기간종료일 현재 순보험료 방식에 의한 보험료 적립금과 해약환급금 방식에 의한 보험료 적립금과의 차액을 차감하는 방식으로 계산되고 있습니다. 다만 2004년 4월 1일 이후 계약에 대해서는 보험계약별로 구분하여 실제 신계약비를 당해 보험계약의 보험료 납입기간에 걸쳐 균등하게 상각하고 있으며 회사의 미상각신계약비가 당해 회계연도말 순보험료식 보험료적립금과 해약환급금식 보험료적립금과의 차액보다 큰 경우에는 그 초과금액을 당해 회계연도에 추가로 상각하여 계산하고 있습니다.

14. 재보험거래

가. 재보험협약

회사는 보험계약에 대하여 코리안리재보험주식회사, 스위스의 Swiss Reinsurance, 독일의 Cologne Reinsurance 및 미국의 Prudential Insurance of America와의 협약에 따라 일정한 위험보험한도 초과금액에 대해 재보험을 가입하고 있습니다.

나. 재보험거래 내역

당기와 전기 중 재보험 거래내역은 다음과 같습니다.

10. 재무제표에 대한 주석

(단위: 백만원)

구분	당기			전기		
	출재보험료	수입재보험금	수입재보험수수료	출재보험료	수입재보험금	수입재보험수수료
코리안리재보험주식회사	2,210	475	1,108	2,036	1,031	439
Swiss Reinsurance	2,140	638	897	1,966	970	525
Cologne Reinsurance	3,808	682	1,093	3,441	2,843	631
Prudential Insurance of America	17,409	6,597	6,153	18,456	9,677	4,493
RGA	25	-	-	38	-	-
합계	25,592	8,392	9,251	25,937	14,521	6,088

당기 및 전기말 현재 재보험미수금 및 재보험미지급금의 내역은 다음과 같습니다.

(단위: 백만원)

구분	당기		전기	
	재보험미수금	재보험미지급금	재보험미수금	재보험미지급금
코리안리재보험주식회사	1,322	1,103	831	962
Swiss Reinsurance	1,181	1,062	907	902
Cologne Reinsurance	1,407	2,524	2,590	1,989
Prudential Insurance of America	6,244	8,497	14,170	18,456
합계	10,154	13,186	18,498	22,309

15. 책임준비금

가. 당기 및 전기말 현재 회사의 보험종류별 책임준비금의 세부내용은 다음과 같습니다.

(당기)

(단위: 백만원)

보험종류	보험료 적립금	미경과 보험료	보증 준비금	지급 준비금	계약자배당 준비금	계
생사혼합보험	131,303	2,165	7	2,538	342	136,355
생존보험	483,173	1,690	2,052	4,235	2	491,152
소계	4,625,985	7,031	2,799	66,431	11,768	4,713,994
계약자이익배당준비금						3,775
배당손실보전준비금						3,193
출재보험준비금						(3,562)
합계						4,717,400

(전기)

(단위: 백만원)

보험종류	보험료 적립금	미경과 보험료	보증 준비금	지급 준비금	계약자배당 준비금	계
사망보험	3,500,992	3,399	473	66,155	10,755	3,581,774
생사혼합보험	126,568	2,241	-	1,140	351	130,300
생존보험	378,598	1,791	1,139	4,352	-	385,880
소계	4,006,158	7,431	1,612	71,647	11,106	4,097,954
계약자이익배당준비금						3,322
배당손실보전준비금						3,171
출재보험준비금						(3,843)
합계						4,100,604

나. 당기 및 전기말 현재 책임준비금의 보험종류별 내역과 당기 및 전기 중 변동내역은 다음과 같습니다.

(당기)

(단위: 백만원)

내용	기초	증가(감소)	기말
사망보험	3,581,774	504,713	4,086,487
생사혼합보험	130,300	6,055	136,355
생존보험	385,880	105,272	491,152
소계	4,097,954	616,040	4,713,994
계약자이익배당준비금	3,322	453	3,775
배당손실보전준비금	3,171	22	3,193
출재보험준비금	(3,843)	281	(3,562)
합계	4,100,604	616,796	4,717,400

(전기)

(단위: 백만원)

내용	기초	증가(감소)	기말
사망보험	3,099,011	482,763	3,581,774
생사혼합보험	130,879	(579)	130,300
생존보험	297,237	88,643	385,880
소계	3,527,127	570,827	4,097,954
계약자이익배당준비금	3,102	220	3,322
배당손실보전준비금	3,703	(532)	3,171
출재보험준비금	(2,419)	(1,424)	(3,843)
합계	3,531,513	569,091	4,100,604

16. 보험료수익

당기와 전기의 보험종류별 보험료수익 내역은 다음과 같습니다.

10. 재무제표에 대한 주석

(단위: 백만원)

구분	당기	전기
사망보험	949,685	940,227
생사혼합보험	18,112	17,643
생존보험	170,688	170,154
합계	1,138,485	1,128,024

17. 사업비

당기와 전기의 사업비 발생내역은 다음과 같습니다.

(단위: 백만원)

구분	당기	전기
1. 신계약비		
가. 비례수당	177,616	179,426
나. 점포운영비	2,333	2,734
다. 판매촉진비	10,062	9,949
라. 진단비	1,336	1,053
마. 인쇄비	2,111	1,608
바. 광고선전비	416	6,017
사. 교육훈련비	1,355	1,130
아. 기타	183	182
소계	195,412	202,099
2. 유지비		
가. 급여와 임금	20,427	18,181
나. 상여금	9,241	5,377
다. 복리후생비	4,228	4,102
라. 퇴직급여	3,930	3,697
마. 지급임차료(주식23)	12,300	11,226
바. 관리용역비	6,794	6,355
사. 수선비	2,581	4,167
아. 소모품비	951	2,360
자. 수수료	4,484	4,628
차. 세금과공과	12,360	14,185
카. 협회비	875	799
타. 감가상각비	3,486	2,844
파. 기타	16,808	11,035
소계	98,465	88,956
3. 수금비		
가. 비례수당	9,562	10,686
나. 기타	41	55
소계	9,603	10,741
(이연신계약비) (주식13)	(155,075)	(167,235)
합계	148,406	134,561

18. 자산관리비

당기와 전기의 회사의 자산관리비 내역은 다음과 같습니다.

(단위: 백만원)

구분	당기	전기
급여	1,312	2,104
상여금	829	426
퇴직급여	185	278
여비교통비	29	27
복리후생비	138	180
수수료	3,075	3,067
관리용역비	3,849	3,868
통신비	276	195
수선비	57	-
소모품비	2	18
교육훈련비	1	7
감가상각비	154	133
세금과공과	1,298	1,559
기타비용	70	68
합계	11,275	11,930

19. 주식기준보상

가. 회사의 최상위지배회사인 Prudential Financial Inc.(이하 PFI)는 회사의 임직원 및 보험모집인에게 PFI 주식을 바탕으로 한 지분상품을 부여하였으며, 회사는 발생하는 모든 비용을 보전하기로 되어 있습니다. 회사의 주식기준보상제도는 주식선택권, 양도제한조건부주식단위 및 주식매입제도로 구성되어 있습니다.

주식선택권은 가득조건이 완료된 시점에 행사가격으로 주식을 매입할 수 있는 권리이고 양도제한조건부주식단위(Restricted Stock Units)은 가득조건이 완료된 시점에 주식을 부여받을 수 있는 권리입니다. 또한 주식매입제도(Stock Purchase Plan)는 매월 참가자에 한해 급여지급시 일정부분(최대10% 또는 \$25,000)을 공제하여 매 분기말에 분기시작일의 종가와 분기 마지막날의 종가 중 낮은 금액의 85%에 해당하는 가격으로 매입할 수 있는 제도입니다.

회사는 당기말 현재 상기 주식기준보상제도와 관련하여 다음의 약정을 보유하고 있습니다.

10. 재무제표에 대한 주석

구분	주식선택권	양도제한조건부주식단위	주식매입제도
권리부여일	2010.2.10	2010.2.10	매분기말
부여단위(주식수)	212,890	111,155	-
행사가격	\$48.36	-	-
가득조건	용역제공조건	용역제공조건	용역제공조건

나. 부여된 주식선택권 및 양도제한조건부주식단위의 증감내역은 다음과 같습니다.

구분	주식선택권		양도제한조건부주식단위	
	임직원	보험모집인	임직원	보험모집인
기초	143,940	66,990	52,161	35,828
부여	14,351	-	13,758	25,108
취소	(9,249)	(2,182)	(3,787)	(305)
행사	(480)	(480)	(6,215)	(5,393)
기말	148,562	64,328	55,917	55,238

다. 주식선택권의 부여일 현재 추정 공정가치는 단위당 \$17.94이며, 동 공정가치는 이항모형에 따라 산정한 것입니다. 이항모형의 결정변수에는 부여일 현재 주가 \$48.36, 행사가격 \$48.36, 예상주가변동성 44.41%, 그리고 무위험이자율 2.36% 등이 포함되었습니다. 양도제한조건부주식단위의 공정가치는 부여일 현재 주가와 동일한 \$48.36으로 추정하였습니다. 주식매입제도의 공정가치는 부여일 당시의 15%할인 금액 및 3개월 콜옵션 가격 등을 기초로 산정되었습니다.

라. 주식선택권, 양도제한조건부주식단위의 부여 및 주식매입제도의 실행으로 인하여 회사가 인식해야 할 주식보상비용 및 향후 회계기간에 인식할 잔여보상원가는 다음과 같습니다.

(단위: 백만원)

구분	당기
총보상원가	4,800
사업비	4,761
재산관리비	39
잔여보상원가	4,698

마. 회사는 상기 주식기준보상과 관련하여 지배회사에 실제로 납입해야 하는 금액이 당초 인식된 부채에 미달하게 되어 잉여분 597백만원을 자본조정으로 계상하였습니다.

20. 특수관계자와의 거래내역

가. 당기말 현재 회사와 지배·종속관계에 있는 회사의 내

역은 다음과 같습니다.

(단위: 백만원)

회사명	당기
Prudential Financial Inc.	최상위지배회사
Prudential International Insurance Holdings, Ltd.(PIIH)	지배회사
푸르앤파트너즈(주)	종속회사
Prudential Insurance of America, Prudential Global Funding, 푸르덴셜투자증권주식회사, 푸르덴셜자산운용 주식회사, Prudential Financial of Korea	기타특수관계자

나. 당기와 전기의 특수관계자와의 중요한 거래내역 및 당기 및 전기말 현재의 관련 채권·채무잔액은 다음과 같습니다.

(단위: 백만원)

특수관계자명	수익 등		비용 등		채권		채무	
	당기	전기	당기	전기	당기	전기	당기	전기
최상위지배회사	2,327	476	-	-	31,436	24,418	-	-
지배회사	-	-	-	-	184	4	8,282	7,982
종속회사	-	-	799	-	-	-	186	-
기타특수관계자	17,601	19,360	18,103	24,015	6,244	14,170	11,138	22,167

다. 당기말 현재 회사는 특수관계자를 위한 지급보증 또는 담보제공은 없습니다.

21. 법인세 비용

가. 회사의 당기와 전기의 법인세비용의 구성내용은 다음과 같습니다.

(단위: 백만원)

구분	당기	전기
당기법인세 부담액	46,877	26,105
일시적차이로 인한 이연법인세 변동	19,353	(15,204)
자본에 직접 가감된 이연법인세(주1)	(15,806)	(4,064)
법인세비용	50,424	6,837

(주1) 당기 및 전기말 현재 자본에 가감한 이연법인세부채는 다음과 같습니다.

(단위: 백만원)

구분	당기		전기	
	일시적차이	법인세효과	일시적차이	법인세효과
매도가능증권평가이익	(103,515)	23,349	(34,235)	7,543

나. 당기와 전기의 법인세비용차감전순이익과 법인세비용간의 관계는 다음과 같습니다.

10. 재무제표에 대한 주석

(단위: 백만원)

구분	당기	전기
법인세비용차감전순이익(A)	208,848	27,604
적용세율에 따른 법인세	50,517	7,560
조정사항		
비과세수익	(191)	(227)
비공제비용	1,110	1,730
이연법인세자산 일부 미인식	(496)	(489)
세율변동효과	(2,418)	(2,743)
기타	1,902	1,006
법인세비용(B)	50,424	6,837
유효법인세율(B/A)	24.14%	24.77%

다. 당기의 주요 누적일시적차이의 증감내역 및 이연법인세부채는 다음과 같습니다.

(단위: 백만원)

계정과목	가산할(차감할) 일시적차이			이연법인세자산(부채)	
	기초잔액	증감 ^(주1)	기말금액	기초잔액	기말잔액 ^(주3)
미수수익	(64,830)	(1,502)	(66,332)	(14,781)	(15,204)
신계약비	(7,512)	7,512	-	(1,818)	-
미지급비용	34,248	30,651	64,899	8,069	15,337
유가증권평가손익	(3,893)	103	(3,790)	(942)	(917)
유가증권평가손익(특별계정)	(8,870)	(39,359)	(48,229)	(2,147)	(11,672)
파생상품평가손익	2,978	(3,955)	(977)	721	(237)
예금보험료	7,623	(2,185)	5,438	1,845	1,316
기타비용(특별계정)	9,349	1,431	10,780	2,262	2,609
배당보험손실보전준비금	3,171	22	3,193	698	703
PF 채권 이자수익	(5,831)	(1,153)	(6,984)	(1,283)	(1,536)
PF 채권 외 이자수익	(36,412)	(7,631)	(44,043)	(8,105)	(10,098)
후면보험준비금	2,242	346	2,588	493	569
매도가능증권감액손실	11,111	1,005	12,116	2,444	2,666
매도가능증권평가이익	(34,235)	(69,280)	(103,515)	(7,543)	(23,349)
경정청구권(채권상각추인액)	3,209	(172)	3,037	737	713
계약자이익배당준비금	704	236	940	155	227
주식보상비용 ^(주2)	7,982	(367)	7,615	-	-
지분법손익 ^(주2)	-	1,697	1,697	-	-
기타	1,875	1,432	3,307	414	739
합계	(77,091)	(81,169)	(158,260)	(18,781)	(38,134)

(주1) 상기 누적일시적차이의 증감내역상 당기 증감분은 전기 결산시 일시적차이 금액과 세무조정 계산서상 일시적차이 금액의 차이를 반영하였습니다.

(주2) 주식매수선택권 및 지분법적용투자주식과 관련하여

여 발생한 일시적차이 9,312백만원은 당기말 현재 이연법인세자산의 실현가능성이 불확실하다고 판단하여 관련 법인세 효과를 인식하지 아니하였습니다.

(주3) 당기말 현재 누적일시적차이의 법인세 효과는 당해 일시적 차이가 소멸되는 회계연도의 미래 예상세율을 적용하여 계산하였는 바, 2010년 및 2011년까지의 실현분에 대해서는 24.2%를 적용하였으며, 2012년 이후 실현분에 대해서는 22.0%를 적용하여 산정하였습니다. 이로 인하여 종전의 세율(24.2%)에 의한 경우보다 이연법인세부채 금액이 2,418백만원 감소하였습니다.

라. 당기 및 전기말 현재 상계전 총액기준에 의한 이연법인세자산과 이연법인세부채 내역은 다음과 같습니다.

(단위: 백만원)

구분	당기	전기
이연법인세자산	24,879	17,838
이연법인세부채	(63,013)	(36,619)
차감계	(38,134)	(18,781)

22. 현금흐름표

가. 현금흐름표는 간접법에 의해 작성되었으며, 현금흐름표상의 현금은 현금및현금성자산과 같습니다.

나. 당기 및 전기 현금흐름표상 현금의 유입과 유출이 없는 주요한 거래는 다음과 같습니다.

(단위: 백만원)

구분	당기	전기
매도가능증권평가이익으로인한 이연법인세부채 변동	15,806	4,064
선급금의 무형자산으로의 대체	10,468	-
주식배당으로 인한 이익잉여금 변동	-	200,000

23. 약정사항 및 소송사건

(1) 약정사항

당기 및 전기말 현재 회사가 고객과의 각종 보험계약에 의거 약정한 총보유계약고(특별계정 포함)는 각각 948,248건 및 901,461건이며 계약금액 총액은 각각 52,715,249백만원 및 50,761,756백만원입니다. 또한 회사는 외환은행과 200억원의 당좌차입약정을 체결하고 있으며, 당기 및 전기말 현재 차입금 잔액은 없습니다.

회사는 최상위 지배회사인 Prudential Financial Inc. 와 자회사간에 맺어진 주식보상비용 보전약정을 2007년 4월 1일을 기준으로 체결하였으며 이로 인해 지배회사인 Prudential International Insurance Holdings,

10. 재무제표에 대한 주석

Ltd.(PIIH)에 당기말 현재 7,615백만원의 미지급비용이 있습니다.

(2) 소송사건

당기말 현재 회사가 국내에서 원고로 계류중인 소송사건은 3건으로서 소송가액은 약 1,676백만원이며, 피고로 계류중인 소송사건은 11건으로써 소송가액은 약 248백만원이며 회사는 소송과 관련된 손실추정액을 지급준비금에 계상하고 있습니다. 회사의 경영진은 상기의 소송결과가 회사의 재무상태에 중대한 영향을 미치지 아니할 것으로 판단하고 있습니다.

(3) 리스현황

가. 리스이용자

당기 및 전기말 현재 운용리스비용(사무실 임차)에 따른 미래 최소리스료의 합계는 다음과 같습니다.

(단위: 백만원)

기간 구분	당기	전기
1년 이내	4,262	7,479
1년 초과 5년 이내	4,440	2,384
합계	8,702	9,863

회사의 임차계약기간은 각 지점별로 상이하 며, 회사의 미래 임차료의 합계 금액을 산정하기 위해 적용한 당기 및 전기말 현재 잔존임차기간은 임차계약 종료일을 기준으로 하였습니다.

당기와 전기의 손익으로 인식된 리스료비용의 내역은 다음과 같습니다.

(단위: 백만원)

구분	당기	전기
최소리스료	12,300	11,226

당기말 현재 회사의 리스계약과 관련한 임차보증금은 15,140백만원(전기말 15,923백만원)입니다.

나. 리스제공자

당기 및 전기말 현재 회사의 유형자산에 포함되어 있는 운용리스자산(건물)의 장부가액은 다음과 같습니다.

(단위: 백만원)

기간 구분	당기	전기
운용리스자산	35,339	33,883
감가상각누계액	(7,071)	(5,806)
감액손실누계액	-	-
순장부가액	28,268	28,077

당기 및 전기말 현재 운용리스수익에 따른 미래 리스료수익의 합계는 다음과 같습니다.

(단위: 백만원)

기간 구분	당기	전기
1년 이내	8,766	10,086
1년 초과 5년 이내	5,355	4,812
합계	14,121	14,898

당기와 전기의 손익으로 인식된 리스료수익의 내역은 다음과 같습니다.

(단위: 백만원)

구분	당기	전기
리스료수익	9,572	9,055

당기말 현재 회사의 리스계약과 관련한 임대보증금은 8,175백만원(전기말 7,546백만원)입니다.

24. 파생상품거래

회사는 당기말 현재 외화표시채권의 환율변동위험을 회피하기 위하여 1건의 통화선도계약과 1건의 통화스왑계약을 체결하고 있습니다. 회사는 이와 관련한 파생상품평가손익을 당기손익으로 처리하고 파생상품자산 및 부채로 계상하였습니다.

당기 및 전기말 현재 회사가 보유하고 있는 파생상품거래의 내역은 다음과 같습니다.

(단위: 1USD 및 백만원)

구분	당기		전기	
	계약금액	파생상품자산부채	계약금액	파생상품자산부채
통화선도	USD 25,482,215	1,433	USD 25,001,125	(1,110)
통화스왑	USD 10,000,000	(456)	USD 10,000,000	(1,868)
합계	USD 35,482,215	977	USD 35,001,125	(2,978)

상기 파생상품거래와 관련하여 회사는 당기에 파생상품평가이익 2,846백만원, 전기에 각각 파생상품평가손실 4,988백만원을 계상하고 있습니다.

25. 외화자산부채

당기 및 전기말 현재 회사의 외화자산부채내역은 다음과 같습니다.

10. 재무제표에 대한 주석

(단위: 1USD 및 백만원)

계정과목	당기		전기	
	외화	원화상당액	외화	원화상당액
외화예금	USD 300,001	339	USD 896,784	1,240
외화유가증권	USD 38,466,767	43,410	USD 26,632,953	36,840
미수수익	USD 31,209	35	USD 221,423	306
책임준비금	USD 4,532,507	5,117	USD 3,858,092	5,286

상기 외화자산과 관련하여 당기와 전기 중 외화환산이익 669백만원 및 2,240백만원, 외화환산손실 2,084백만원 및 309백만원이 각각 발생하였습니다.

26. 자본금

가. 당기 및 전기말 현재 자본금의 내용은 다음과 같습니다.

구분	당기	전기
발행할 주식의 총수	20,000,000주	20,000,000주
주당 액면금액	10,000원	10,000원
발행한 주식의 총수	10,000,000주	10,000,000주
자본금	100,000,000,000원	100,000,000,000원

나. 당기 및 전기의 자본금의 변동내역은 다음과 같습니다.

(단위: 백만원)

구분	당기		전기	
	주식(주)	금액	주식(주)	금액
기초	10,000,000	100,000	8,000,000	80,000
주식배당	-	-	2,000,000	20,000
기말	10,000,000	100,000	10,000,000	100,000

27. 배당금

당기 및 전기의 이익잉여금처분계산서상에 기재된 주식 배당금 산정내역은 다음과 같습니다.

구분	당기	전기
보통주자본금(A)	100,000백만원	100,000백만원
배당액(B)	50,000백만원	-
주당배당금(B/발행주식수)	5,000원	-
배당수익률(B/A)	50%	-
배당성향(B/당기순이익)	31.56%	-

28. 부가가치의 산정자료

당기와 전기 영업비용에 포함된 부가가치의 산정에 필요한 자료는 다음과 같습니다.

(단위: 백만원)

내용	당기	전기
급여	21,739	20,285
상여금	10,070	5,803
복리후생비	4,366	4,282
퇴직급여	4,115	3,975
지급임차료	12,300	11,226
감가상각비	4,628	3,936
세금과공과	13,658	15,744
합계	70,876	65,251

29. 특별계정

회사는 특별계정을 통하여 납입보험료에 대한 운용수익을 전액 계약자에게 귀속시키는 변액보험계약을 운영하고 있습니다. 특별계정은 자산의 운용과 손익의 배분 등에 있어서 일반계정과는 구분하여 별도로 관리되고 있으며, 당기 및 전기말 현재 특별계정의 재무상태표와 당기와 전기의 손익계산서는 다음과 같습니다.

가. 재무상태표

(단위: 백만원)

계정과목	당기	전기
1. 현금과 예치금	50,590	46,976
예금	50,590	46,976
2. 유가증권	535,195	366,124
단기매매증권	595,195	366,124
3. 대출채권	43,330	17,259
콜론	14,500	-
보험약관대출금	29,048	17,390
대손충당금	(218)	(131)
4. 기타자산	9,554	5,526
미수금	3,035	1,414
미수이자	4,962	3,369
기타자산	1,557	743
자산총계	638,669	435,885
1. 기타부채	35,991	58,405
미지급금	2,539	94
기타	33,452	58,311
2. 계약자적립금	609,682	382,526
보험료적립금	609,682	382,526
부채와 적립금 총계	645,673	440,931

10. 재무제표에 대한 주석

나. 손익계산서

(단위: 백만원)

계정과목	당기	전기
(수익)		
보험료수익	211,043	162,089
이자 수익	16,552	13,466
배당금 수익	1,970	1,504
유가증권처분이익	30,178	11,184
유가증권평가이익	44,140	17,450
기타수익	16,007	18,176
수익합계	319,890	223,869
(비용)		
계약자 적립금 전입	227,156	107,174
지급보험금	34,896	25,380
최저사망보증비용	1,230	741
일반계정지급수수료	21,254	20,209
세금과공과	-	536
유가증권처분손실	7,418	43,233
유가증권평가손실	4,524	10,070
기타비용	23,412	16,526
비용 합계	319,890	223,869

30. 보험료결손

가. 보험료결손 산정대상 보험계약

회사의 경영진은 당기말 현재의 보험계약으로서 생명보험 일반계정(유배당·무배당)의 상품을 대상으로 보험료결손여부를 검토하였으며, 특별계정으로 분류하고 있는 변액보험은 대상에서 제외하였습니다.

나. 당기말 현재 회사가 보험료결손을 계산하는데 적용된 경험률 및 산출근거

구분	경험률	당기
할인률	5.31%	2007.4.1 부터 2010.3.31까지 3개년간 운용자산을 기준으로 산출된 자산운용수익률
공시이율	4.90%	금리연동형상품의 장래 지급보험금 산출시 적용, 결산시점(3월말)의 이율을 사용
사업비율	N/A	Commission은 미래에 실제 집행될 금액 기준으로 산출하고 이외의 사업비는 최근 1년의 보험업 감독규정시행세칙 실제사업비 배부 기준에 의하여 산출된 보험계약건별 사업비 기준을 산출함
해약율	1.0% ~ 35.0%	보험상품별 최근 3년의 보험가입금액 기준 해약율
보험금지급율	25.0% ~ 210.0%	급부별 최근 3년간 기준으로 위험보험료 대비 지급보험금 비율

다. 당기말 현재 회사의 보험계약 유형별 보험계약금액, 예정이율, 보험료결손(잉여)의 계산내역은 다음과 같습

니다.

(단위: 억원)

구분	보험계약금액	예정이율	보험료결손(잉여)	보험계약별 결손배분액
유배당보험	3,519	7.50%	(143)	-
무배당보험	431,617	2.5%~9.0%	(20,915)	-
합계	435,136		(21,058)	-

회사는 보험료결손준비금 모범규준을 참고하여 영업보험료방식의 보험료결손준비금을 산출한 결과 2조 1천억 원의 보험료잉여가 발생하여 FY2009 결산시 신계약비의 추가상각이나 준비금 추가적립 등의 처리를 하지 않았습니다.

31. 포괄손익계산서

당기 및 전기중 회사의 포괄손익의 내역은 다음과 같습니다.

(단위: 백만원)

내용	당기	전기
당기손이익	158,424	20,767
기타포괄손익		
매도가능증권평가손익 (법인세효과: 당기 15,806백만원 전기 4,064백만원)	53,474	17,521
포괄손익	211,898	38,288

32. 재무제표가 사실상 확정된 날과 승인기관

회사의 재무제표는 2010년 6월 8일 이사회에서 확정되었습니다.

1. 임원

(2009년 5월 31일 현재)

상근여부	성명	직명	담당업무
상근	황우진	대표이사사장	총괄
	윤점식	부사장	영업 총괄
	손병옥	부사장	운영 총괄
	김용태	부사장	시스템 총괄
	이영곤	본부장	영업본부장
	정명원	본부장	영업본부장
	최준호	본부장	영업본부장
	홍갑선	본부장	영업본부장
	김상희	본부장	영업본부장
	박광섭	본부장	영업본부장
	조의주	전무	재무관리본부
	최준영	전무	마케팅기획본부
	김서현	상근감사위원	감사
	한덕진	상무	준법감시인
	이기흥	상무	시스템기획본부
	윤중식	상무	자산운용본부
	고태훈	상무	고객서비스본부
	유신옥	상무	상품개발본부
	신우철	상무	선입계리사, 리스크관리
유영종	상무	Chief Company Trainer	
신은경	상무	General Counsel	
비상근	박영구	사외이사	사외이사(이사회추천)
	최정호	사외이사	사외이사(이사회추천)
	김은홍	사외이사	사외이사(이사회추천)
	강원희	전무	미국본사 파견근무

2. 이용자 편람

◆ 연결대상자회사

생보사가 해당 회계연도말 현재 다른 회사의 발행주식에 대하여 아래와 같이 소유하고 있는 경우 그 다른 회사를 연결대상자회사라고 합니다.

- (1) 다른 회사에 대한 생보사의 지분율이 50% 초과하는 경우
- (2) 다른 회사에 대한 생보사의 지분율이 30% 초과하면서 최대주주인 경우
- (3) 생보사와 생보사의 종속회사(종속회사의 종속회사 포함)가 합하여 위의 (1), (2)에 규정된 방법으로 주식을 소유하거나 실질지배력을 보유함으로써 다른 회사를 지배하는 경우
 - * 종속회사 : 위의 (1), (2)에서 말하는 “다른 회사”를 “종속 회사”라 합니다.

◆ 비연결자회사

생보사의 지분율이 15% 초과하면서 연결대상이 아닌 다른 회사를 비연결자회사라고 합니다.

◆ 주주배당률

주주배당률은 납입자본금에 대한 배당금액의 비율을 나타내는 것으로 아래의 산식으로 산출합니다.

$$\bullet \text{주주배당률} = \text{배당금액} / \text{납입자본금} \times 100$$

◆ 주당배당액

주당배당액은 1주당 배당금액을 나타내는 것으로 아래의 산식으로 산출합니다.

$$\bullet \text{주당배당액} : \text{배당금액} / \text{발행주식수}$$

◆ 배당성향

배당성향은 세후 당기순이익에 대한 배당금액의 비율로 아래의 산식을 적용하여 산출합니다.

$$\bullet \text{배당성향} = \text{배당금액} / \text{세후 당기순이익} \times 100$$

(세후 당기순이익은 연결전 일반계정의 세후 당기순이익을 말함)

◆ 계약자배당전잉여금

계약자배당전잉여금이란 생보사의 회계연도중에 신규발생한 계약자배당금을 제외한 책임준비금(금리차보장배당 등의 소요액과 계약자배당금의 부리이자를 포함한 금액)을 우선 적립한 후의 잔여액을 말하며 계약자배당은 이 금액을 기준으로 이루어집니다.

◆ 단기매매증권

단기매매증권은 단기매매차익을 위해 취득한 유가증권으로서 매수와 매도가 적극적이고 빈번하게 이루어지는 것을 말합니다.

◆ 매도가능증권

매도가능증권은 단기매매증권 또는 만기보유증권으로 분류되지 아니하는 유가증권을 말합니다.

◆ 만기보유증권

만기보유증권은 만기가 확정된 채무증권으로서 상환금액이 확정되었거나 확정이 가능한 채무증권을 만기까지 보유할 적극적인 의도 또는 능력이 있는 경우에 해당되는 유가증권을 말합니다.

◆ 지분법적용투자주식

지분법적용투자주식은 생보사가 중대한 영향력을 행사

2. 이용자 편람

하는 회사에 대한 주식 또는 출자금을 말합니다.

◆ 부실대출

부실대출은 총대출중 고정, 회수의문 및 추정손실을 합한 것으로 생보사의 자산건전성을 측정할 수 있는 지표입니다.

- 1) 고정은 다음의 1에 해당하는 자산을 말합니다.
 - 경영내용, 재무상태 및 미래현금흐름 등을 감안할 때 채무상환능력의 저하를 초래할 수 있는 요인이 현재화 되어 채권회수에 상당한 위험이 발생한 것으로 판단되는 거래처(고정거래처)에 대한 자산
 - 3월이상 연체대금을 보유하고 있는 거래처에 대한 자산중 회수예상가액 해당부분
 - 최종부도 발생, 청산·파산절차 진행 또는 폐업 등의 사유로 채권회수에 심각한 위험이 존재하는 것으로 판단되는 거래처에 대한 자산중 회수예상가액 해당부분
 - “회수의문거래처” 및 “추정손실거래처”에 대한 자산 중 회수 예상가액 해당부분
- 2) 회수의문은 다음의 1에 해당하는 자산을 말합니다.
 - 경영내용, 재무상태 및 미래현금흐름 등을 감안할 때 채무상환능력이 현저히 악화되어 채권회수에 심각한 위험이 발생한 것으로 판단되는 거래처에 대한 자산중 회수예상가액 초과부분
 - 3월이상 12월미만 연체대출금을 보유하고 있는 거래처에 대한 자산중 회수예상가액 초과부분
- 3) 추정손실은 다음의 1에 해당하는 자산을 말합니다.
 - 경영내용, 재무상태 및 미래현금흐름 등을 감안할 때 채무상환능력의 심각한 악화로 회수불능이 확실하여 손실처리가 불가피한 것으로 판단되는 거래처에 대한 자산중 회수예상가액 초과부분
 - 12월이상 연체대금을 보유하고 있는 거래처에 대한 자산중 회수예상가액 초과부분
 - 최종부도 발생, 청산·파산절차 진행 또는 폐업 등의 사유로 채권회수에 심각한 위험이 존재하는 것으로 판단되는 거래처에 대한 자산중 회수예상가액 과부분

◆ 파생금융상품거래

통화, 채권, 주식 등 기초자산의 가격에 근거하여 그 가치가 결정되는 금융상품을 매매하거나 이로부터 발생하는 장래의 현금흐름을 교환하기로 하는 거래 및 기타 이를 이용하는 거래입니다.

- 1) 장내거래는 거래소가 정하는 방법 및 기준에 따라 행하여지는 파생금융상품거래입니다.
- 2) 장외거래는 장내거래가 아닌 당사자간의 계약에 의한 파생금융상품거래입니다.
- 3) 헷지거래는 기초자산의 손실을 감소 혹은 제거하기 위한 파생금융상품거래입니다.
- 4) 트레이딩거래는 거래목적이 헷지거래에 해당되지 않는 모든 파생금융상품거래입니다.

◆ 지급여력비율

지급여력비율은 해약환급금식 책임준비금에 대한 보험사의 순재산의 비율을 말하며, 이는 보험회사 재무구조의 건전성을 나타내는 지표로서 보험업감독규정 제7-1조 및 제7-2조에서 정하는 바에 따라 다음과 같이 산출합니다.

- 지급여력비율 = (지급여력/지급여력기준) × 100
- 지급여력 : 아래의 (1)에서 (2)를 차감한 금액

- (1) 자본금, 자본잉여금, 이익잉여금, 자본조정, 대손충당금(‘정상’ 및 ‘요주의’ 분류자산에 한함), 후순위채무액, 계약자 이익배당준비금, 계약자배당안정화준비금 등
- (2) 미상각신계약비, 영업권, 선급비용 등

- 지급여력기준 : 아래의 (1)과 (2)를 합한 금액

- (1) (순보험료식 책임준비금-해약공제액) × 책임준비금 위험계수(=4%)의 소정비율
 - (2) 위험보험금 × 보험위험계수의 소정비율
- * 위의 산식에서 소정비율은 아래와 같이 분기별로 변경 적용됩니다.

(단위: 백만원)

시기	소정비율	시기	소정비율
1999년 9월말	0.0625	2002년 3월말	0.5
2000년 3월말	0.125	2002년 9월말	0.625
2000년 9월말	0.1875	2003년 3월말	0.75
2001년 3월말	0.25	2003년 9월말	0.875
2001년 9월말	0.375	2004년 3월말이후	1

◆ 유동성 비율

유동성 비율은 생보사의 지급능력을 표시하는 지표로 그 비율이 높을수록 고객의 인출요구에 대한 지급능력이 높다는 것을 의미합니다.

VIII. 기타

2. 이용자 편람

◆ 위험가중자산

위험가중자산이란 보유자산의 신용도(예시: 채권발행기관의 신용도, 차주의 신용도 등) 및 자산의 성격별로 예상 손실액을 추정한 것을 말하며, 총자산중 이연자산(신계약비이연액 포함)을 제외한 자산에 대하여 감독원장이 별도로 정하는 기준에 따라 자산별 위험가중치를 부과하여 산출합니다. 통상적으로 위험가중치는 과거 경험율을 기초로 결정됩니다.

(참고) 위험가중자산 산정기준(예시)

자산의 분류	위험가중치 기준
I. 운용자산	
1. 현, 예금	
가. 현금	0%
나. 당좌예금	10%
다. 보통예금	- 제 1금융권: 10%, 제 2금융권: 50%
라. 정기예금	- 제 1금융권: 10%, 제 2금융권: 50%
마. 정기적금	- 제 1금융권: 10%, 제 2금융권: 50%
바. 기타예금	
- 상호부금	- 제 1금융권: 10%, 제 2금융권: 50%
- 표지어음	- 제 1금융권: 10%, 제 2금융권: 100%
- 발행어음	50%
- 보증어음	- 제 1금융권: 20%, 제 2금융권: 50%, 기타: 100%
- CD	10%
- CMA	50%
- MMDA	20%
- RP	- 제 1금융권: 20%, 제 2금융권: 50%
- 외화예금	10%
- 기타	10%
사. 금전신탁	50%
아. 단체퇴직보험예치금	20%
자. 선물거래예치금	20%
차. 기타예치금	50%
2. 유가증권	
	- 단기매매증권, 매도가능증권, 지분법적용 투자주식에서 각 해당항목별로 적용
가. 주식	100%
나. 출자금	100%
다. 국공채	- 국채: 0%, 공채: 10%
라. 특수채	- 정부출자기관·공공기관: 10%, 제 1금융권: 20%, 제 2금융권: 50%
마. 회사채	
- 보증회사채	- 공공기관: 10%, 제 1금융권: 20% 제 2금융권: 50%
- 무보증회사채	- 신용평가등급 A등급 이상: 50%, 기타: 100%
바. 수익증권	- 개발신탁: 20%, 공사채형: 50%, 주식형: 50%, MMF: 50%, 기타: 100%

(참고) 위험가중자산 산정기준(예시)

자산의 분류	위험가중치 기준
사. 해외유가증권	
(1) 해외주식	100%
(2) 해외채권	- 우리나라 정부 및 한국은행이 발행 또는 보증, OECD국(이하 한국 제외) 정부 및 중앙은행이 발행 또는 보증: 0%
	- 국내 공공기관이 발행 또는 보증, OECD국의 공공 부문이 발행 또는 보증, OECD국을 제외한 정부 및 중앙은행이 발행 또는 보증: 10%
	- 국내 제 1금융권이 보증, OECD국의 은행이 발행 또는 보증, OECD국을 제외한 국가의 공공부문이 발행 또는 보증: 20%
	- 국내 제 2금융권이 보증: 50%
	- 국제신용평가기관(이하 Standard & Poors社와 Moody's社를 말함)으로부터 A등급상당 이상을 받은 채권: 50%
	- 상기 이외의 해외채권 및 위 분류대상 중 국제 신용평가기관으로부터 투자부적격 판정을 받은 채권(우리나라 정부와 한국은행 및 국내 공공기관이 발행 또는 보증하거나 국내 금융기관이 보증한 채권은 제외): 100%
(3) 기타 해외유가증권	100%
아. 신종유가증권	100%
자. 기타유가증권	- 투자일임유가증권: 100%, 기타: 100%
3. 대출채권	
	- 대손충당금 차감전 기준으로 산출
가. 콜론	- 제 1금융권: 20%, 제 2금융권: 50%
나. 보험약관대출금	0%
다. 유가증권담보대출금	50%
라. 부동산담보대출금	- 주택: 50%, 기타: 100%
마. 신용대출금	- 신용평가등급 A등급 이상: 50%, 기타: 100%
바. 어음할인대출금	100%
사. 지급보증대출금	- 정부 또는 한국은행이 보증: 0%
	- 공공기관 보증: 10%
	· 공공기관이라 함은 지방자치단체, 정부투자기관, 특수공공법인, 지방공기업법에 의한 공사를 말함
	· 한국산업은행, 한국수출입은행, 중소기업은행, 신용보증기금은 공공기관으로 분류
	- 제 1금융권 보증: 20%
	- 제 2금융권 보증: 50%
	- 기타보증: 100%
아. 기타대출금	
- CP	100%
- 주택보험대출금	50%

2. 이용자 편람

자산의 분류	위험가중치 기준
- 사모사채 - 기타	- 신용평가등급 A등급 이상: 50%, 기타: 100% 100%
4. 부동산	100%(감가상각누계액 및 가치하락손실충당금 차감전 기준)
II. 비운용자산	100%(감가상각누계액 차감전 기준, 미상각신계약비, 영업권제외)
가. 보험미수금	100%(거래처별 보험미지급금 차감 후 기준)
나. 기타운용자산	100%
III. 총자산	(특별계정자산 제외)

◆ 유가증권평가손익

유가증권 평가손익은 회계결산일 현재 보유하고 있는 유가증권의 취득원가와 당해 회계연도말의 시가 또는 순자산가액과의 차이를 의미합니다.

◆ 특별계정

특별계정은 보험업법 제108조에서 정하고 있는 특별계정과 동일한 개념으로, 일반계정과 구분 운용 및 회계처리하기 위하여 설정하는 계정을 말합니다. 생명보험회사는 현재 퇴직보험 및 변액보험 등에 대하여 특별계정을 설정하고 있습니다.

◆ 특수관계인

특수관계인은 증권거래법시행령 제10조의 3의 제2항에 해당하는 자로서, 최대주주 또는 주요주주의 직계존비속 등 친족 및 그들과 합산하여 30%이상을 출자 또는 사실상 영향력을 행사하고 있는 경우 당해 법인·기타단체와 그 임원 등을 말합니다.

◆ 신용평가등급

신용평가 전문기관에서 정한 등급을 의미하며, 평가등급으로는 채무의 상환능력을 평가한 장·단기신용등급 등이 있습니다. 장기신용등급은 장기 채무 상환능력 및 상환불능 위험, 투자자에 법적인 보호정도 등을 나타내는 것이며, 단기신용등급은 1년미만 단기채무 상환능력 및 상환불능 위험 등을 나타냅니다. 각 신용평가기관 별로 신용등급 체계는 다르게 표현될 수 있습니다.

(예시) 외국의 주요 신용평가 전문기관 등급표

구분	Moody's	S&P	IBCA
장기 투자적격등급	Aaa~Bbb3(10등급)	AAA~BBB-(10등급)	AAA~BBB(4등급)
장기 투자부적격등급	Ba1~C(9등급)	BB+~D(12등급)	BB~C(5등급)
단기 투자적격등급	P-1~P-3(3등급)	A-1~A-3(3등급)	A1~A3(3등급)
단기 투자부적격등급	NP	B~D(3등급)	B~C(2등급)

1) Moody's

	장기신용등급		신용등급내용	단기신용등급		신용등급내용
	등급	순위		등급	순위	
투자적격등급	Aaa	1	최상의 신용상태 (Exceptional Financial Security)	P-1 (Prime-1)	1	최상의 신용등급 (Superior Ability for Repayment)
	Aa1 Aa2 Aa3	2 3 4	전반적으로 신용상태가 우수하나 Aaa에 비해서는 약간의 투자위험 존재 (Excellent Financial Security)	P-2 (Prime-2)	2	신용등급 양호 (Strong Ability for Repayment)
	A1 A2 A3	5 6 7	신용상태 양호 (Good Financial Security)	P-3 (Prime-3)	3	신용등급 적절 (Acceptable Ability for Repayment)
	Baa1 Baa2 Baa3	8 9 10	신용상태 적절 (현재 문제는 없으나 미래에는 신용위험 존재) (Adequate Financial Security)			
투자요주의 및 부적격등급	Ba1 Ba2 Ba3	11 12 13	투자시 요주의 대상 (Questionable Financial Security)	Not Prime	4	
	B1 B2 B3	14 15 16	비람직한 투자대상이 아님 (Poor Financial Security)			
	Caa	17	신용상태 나쁨 (Very Poor Financial Security)			
	Ca	18	신용상태 매우 나쁨 (Extremely Poor Financial Security)			
	C	19	최악의 신용상태 (The Lowest Rated Class)			

2. 이용자 편람

2) S&P

	장기신용등급		신용등급내용	단기신용등급		신용등급내용
	등급	순위		등급	순위	
투자적격등급	AAA	1	최상의 신용상태 (Extremely Strong)	A-1	1	최상의 신용등급 (Strong)
	AA+	2	신용상태 우수 (Very Strong)	A-2	2	신용등급 양호 (Good)
	AA	3				
	AA-	4				
	A+	5	신용상태 양호(Strong)	A-3	3	신용등급 적절(Adequate)
	A	6				
	A-	7				
	BBB+	8	신용상태 적절(Adequate)			
	BBB	9				
	BBB-	10				
투자요주의 및 부적격등급	BB+	11	투자시 요주의 대상 (Less Vulnerable)	B	4	
	BB	12				
	BB-	13				
	B+	14	투자시 요주의 대상 (More Vulnerable)			
	B	15				
	B-	16				
	CCC+	17	투자시 요주의 대상 (Currently Vulnerable)			
	CCC	18				
CCC-	19					
CC	20	최악의 신용상태 (Currently Highly Vulnerable)				
C	21					
D	22					

3) IBCA

	장기신용등급		신용등급내용	단기신용등급		신용등급내용
	등급	순위		등급	순위	
투자적격등급	AAA	1	투자위험 발생가능성이 거의 없음 (the lowest expecta- tional investment risk)	F1	1	최상의 신용등급 (Highest Credit Quality)
	AA	2	아주 약간의 투자위험 발생가 능성 있음 (very low expec- tation of investment risk)	F2	2	신용등급 양호 (Good Credit Quality)
	A	3	약간의 투자위험 발생가능성 있음 (currently low expec- tation of investment risk)	F3	3	신용등급 적절 (Fair Credit Quality)
	BBB	4	약간의 투자위험 발생가능성 있음 (currently low expec- tation of investment risk)			
투자요주의 및 부적격등급	BB	5	투자위험 발생가능성 있음 (possibility of investment risk developing)	B	4	투자시 요주의 대상 (Speculative)
	B	6	투자위험 상존 (investment risk exist)			
	CCC	7	상환불능 가능성이 있음 (currently perceived possi- bility of default)			
	CC	8	상환불능 가능성이 높음 (high risk default)	C	5	상환불능 상태 (High Default Risk)
	C	9	상환불능 상태 (currently default)			