

# 2007 Annual Report

» 푸르덴셜생명보험회사 현황



# Contents >>

2007  
Prudential Financial  
Annual Report

## I. 주요 경영현황 요약 ..... 01

- 1. 사업개황 / 2. 영업규모 / 3. 수익성 / 4. 건전성
- 5. 자본의 적정성 / 6. 주요 경영효율지표 / 7. 요약 재무제표

## II. 일반현황 ..... 03

- 1. 선언문 / 2. 경영방침 / 3. 연혁, 추이 / 4. 조직 / 5. 임직원현황
- 6. 모집조직현황 / 7. 자회사 / 8. 자본금 / 9. 대주주 / 10. 주식소유현황
- 11. 계약자배당 / 12. 주주배당 / 13. 주식매수선택권 부여내용

## III. 경영실적 ..... 06

- 1. 개요 / 2. 손익발생원천별 실적

## IV. 재무현황 ..... 07

- 1. 개요 / 2. 대출금 운용 / 3. 유가증권 투자 및 평가 손익 / 4. 부동산 보유현황
- 5. 책임준비금 / 6. 외화자산, 부채현황 / 7. 대손상각 및 대손충당금
- 8. 부실대출현황 / 9. 보험계약 현황 / 10. 재보험 현황

## V. 경영지표 ..... 10

- 1. 자본적정성 / 2. 자산건전성 / 3. 수익성 / 4. 유동성
- 5. 생산성 / 6. 신용평가등급

## VI. 기타경영현황 ..... 10

- 1. 자회사경영실적 / 2. 타금융기관과의 거래내역 / 3. 내부통제
- 4. 기관경고 및 임원 문책사항 / 5. 임직원 대출 잔액
- 6. 사외이사 등에 대한 대출 및 기타거래 내역 / 7. 민원발생평가 현황

## VII. 재무제표 ..... 13

- 1. 감사보고서 / 2. 총괄계정 대차대조표 / 3. 총괄계정 손익계산서
- 4. 이익잉여금처분계산서 / 5. 자본변동표 / 6. 현금흐름표
- 7. 특별계정 대차대조표 / 8. 특별계정 손익계산서 / 9. 재무제표에 대한 주석

## VIII. 기타 ..... 36

- 1. 임원 / 2. 이용자편람

# I. 주요 경영현황 요약



## 1. 사업개황

(단위: 건, 억원)

구분		FY2007	FY2006	증감
신계약	계약건	117,251	131,715	-14,464
	계약금액	55,396	53,998	1,398
보유계약	계약건	892,434	851,200	41,234
	계약금액	506,196	489,658	16,538
수입보험료		12,374	11,432	942
지급보험금		2,621	1,993	628
사업비		1,084	1,009	75
당기순이익		908	1,196	-288
총자산		47,350	39,423	7,927

## 2. 영업규모

### 1) 일반계정

(단위: 억원)

구분	FY2007	FY2006	증감
현금과 예치금	2,365	2,035	330
대출금	2,839	2,192	647
유가증권	32,539	26,342	6,197
투자자산	-	-	-
유형자산	1,117	1,120	-3
기타자산 <sup>(주1)</sup>	5,158	5,454	-296
책임준비금	35,307	29,079	6,228
자기자본 <sup>(주2)</sup>	7,162	6,241	921

(주1) 기타자산에는 무형자산이 포함됨

(주2) 자기자본은 대차대조표(총괄)상의 자본총계임

### 2) 특별계정

(단위: 억원)

구분	FY2007	FY2006	증감
현금과 예치금	141	38	103
대출금	366	220	146
유가증권	2,742	1,964	778
투자자산	-	-	-
유형자산	-	-	-
기타자산	46	37	9
계약자적립금	2,754	1,673	1,081
자기자본	-	-	-

## 3) 양계정 합계(일반계정 + 특별계정)

(단위: 억원)

구분	FY2007	FY2006	증감
현금과 예치금	2,506	2,073	433
대출금	3,205	2,412	793
유가증권	35,281	28,306	6,975
투자자산	-	-	-
유형자산	1,117	1,120	-3
기타자산	5,204	5,491	-287
책임준비금 <sup>(주)</sup>	38,061	30,752	7,309
자기자본	7,162	6,241	921

(주) 책임준비금은 특별계정의 계약자적립금을 포함한 금액임

## 3. 수익성

(단위: 억원, %, %p)

구분	FY2007	FY2006	증감
당기순이익	908	1,196	-288
평균예정이율대 총자산이익률	81.52	85.49	-3.97
위험보험료대 사망보험금비율	52.25	45.77	6.48
예정사업비대 실제사업비비율	68.49	62.34	6.15
총자산수익률(ROA)	3.67	5.74	-2.07
자기자본수익률(ROE)	14.68	24.00	-9.32

## 4. 건전성

### 1) 가중부실자산

(단위: 억원, %, %p)

구분	FY2007	FY2006	증감
가중부실자산(A)	-	-	-
자산건전성 분류대상 자산(B)	40,062	30,037	10,025
비율(A/B)	-	-	-

### 2) 위험가중자산

(단위: 억원, %, %p)

구분	FY2007	FY2006	증감
위험가중자산(A)	9,152	8,264	888
총자산(B) <sup>(주)</sup>	41,016	33,715	7,301
비율(A/B)	22.31%	24.51%	-2.20%

(주) 총자산은 미상각신계약비, 영업권 및 특별계정 자산 제외



# I. 주요 경영현황 요약

## 3) 유가증권의 공정가액 및 평가손익

(단위: 억원)

구분	공정가액 <sup>(주1)</sup>	평가손익 <sup>(주2)</sup>	
일반계정	단기매매증권	1,454	-16
	매도가능증권	11,414	129
	만기보유증권	19,671	-
	지분법적용투자주식	-	-
	소계	32,539	113
특별계정	2,742	56	
합계	35,281	169	

(주1) 유가증권의 공정가액은 시가평가를 기준으로 하고 있으며 대어유가증권은 해당항목에 합산함

(주2) 해당평가금액에는 이연법인세대 금액이 포함되어 있지 않음

## 5. 자본의 적정성

(단위: 억원, %)

구분	FY2007	FY2006	증감
자본금	800	650	150
자본잉여금	-	-	-
이익잉여금	6,277	5,518	759
자본조정	-6	-1	-5
기타포괄누계액	92	74	18
지급여력비율	293.95	311.02	-17.07

## 6. 주요 경영효율지표

(단위: %, %p)

구분	FY2007	FY2006	증감(%p)	
신계약률	11.31	11.47	-0.16	
효력상실해약률	7.51	7.44	0.07	
보험금지급율	21.18	17.43	3.75	
사업비율	8.76	8.83	-0.07	
자산운용율	82.01	80.25	1.76	
자산수익율(투자수익율)	5.18	5.61	-0.43	
계약유지율	13회차	88.20	89.36	-1.16
	25회차	79.90	83.22	-3.32
민원발생평가결과	2등급(양호)	2등급(양호)		

## 7. 요약재무제표

### 1) 대차대조표

(단위: 백만원)

구분	FY2007 말	FY2006 말	
자산	현·예금	236,455	203,547
	대출채권	283,933	219,150
	유가증권	3,253,893	2,634,164
	투자자산	20	39
	유형자산	111,725	111,983
	무형자산	3,783	2,257
	기타자산	515,752	545,371
	특별계정자산	329,442	225,830
	합계	4,735,003	3,942,341
부채 및 자본	책임준비금	3,530,678	2,907,914
	기타부채	155,287	182,046
	특별계정부채	332,801	228,067
	자기자본	716,237	624,107
합계	4,735,003	3,942,341	

### 2) 손익계산서

(단위: 백만원)

구분	FY2007	FY2006	
보험부문	보험손익	556,642	586,071
	(보험영업수익)	1,140,225	1,079,704
	(보험영업비용)	583,583	493,633
투자부문	투자손익	187,156	162,914
	(투자영업수익)	250,469	182,942
	(투자영업비용)	63,313	20,028
책임준비금전입액(Δ)		622,765	588,536
영업이익(또는 영업손실)		121,033	160,449
영업외부문	영업외손익	10,011	2,766
	(영업외수익)	15,516	1
	(영업외비용)	5,505	9,165
법인세비용차감전순수익		131,044	163,214
법인세비용		40,194	43,585
당기순이익		90,850	119,629



가장 신뢰 받는 기업으로  
고객여러분의 가슴에  
자리하겠습니다.



### 1. 선언문

고객 여러분 안녕하십니까?

푸르덴셜생명은 1989년 세계적인 종합금융서비스그룹인 “Prudential Financial”의 전액출자에 의해 한국에 진출하였습니다. 국내 생명보험업계 최초로 라이프플래너(Life Planner®)를 통한 맞춤형 재정안정설계를 도입하여 고객들에게 수준 높은 보장서비스를 전달해 왔습니다. 지난 19년 동안 보험을 통해 ‘고객에게 재정적 안정과 마음의 평화’를 제공하겠다는 미션(Mission)을 성실히 수행하여, 고객분들의 성원 속에 높은 성장을 기록해 올 수 있었습니다.

푸르덴셜생명은 2007년 한해 동안 1조 2374억원의 수입보험료와 908억원의 당기순이익을 달성하였습니다. 또한 고객 만족의 중요한 지표가 되는 보험 가입자의 보험 계약유지율(88.2%, 13월차, FY2007 기준)에서 국내 생명보험회사 중 최고 수준을 나타내고 있습니다. 이와 함께 보험회사의 재무건전성의 지표인 지급여력비율에 있어서도 294%(FY 2007)로 높은 수치를 기록함으로써 재무적 건실성과 성장성을 겸비한 생명보험회사로 자리매김하고 있습니다.

푸르덴셜생명은 ‘가족사랑·인간사랑’의 설립이념과 ‘가장 신뢰받는 회사가 되겠다’는 비전을 가지고 있습니다. 앞으로도 이를 위해 고객의 신뢰와 사랑을 받는 모범적인 기업으로서 한국 보험산업의 발전과 지역사회의 발전에 기여하고자 최선의 노력을 경주하겠습니다.

아울러 본 경영통일공시자료는 <생명보험 경영통일공시기준>에 따라 작성되었으며, 저희 회사의 경영전반에 대한 내용을 진실하게 담고 있습니다. 고객 여러분의 변함없는 관심과 후원에 감사 드리며, 고객 여러분의 가정에 행운이 가득하시길 기원합니다.

대표이사/사장 황우진

## II. 일반현황



### 2. 경영방침

#### 신뢰중시 (Worthy of Trust)

푸르덴셜의 눈부신 성장은 무엇보다도 고객들의 신뢰를 기반으로 이루어진 것입니다. 푸르덴셜의 오랜 전통은 고객들의 이익을 철저히 보호해야 한다는 점을 강조합니다. 우리는 약속을 지키고 항상 성실한 자세로 임하겠습니다.

#### 고객중심 (Customer Focused)

고객들로부터 지속적으로 사랑받기 위하여, 고객의 니드를 만족시킬 수 있는 우수한 품질의 상품과 서비스를 제공할 것입니다.

#### 상호존중 (Mutual Respect)

우리가 어떤 방식으로 함께 일하는가 하는 점이 고객들의 니드를 만족시키는 데 가장 중요한 열쇠입니다. 우리는 서로를 존중하는 마음에 바탕을 두고 우리의 관계를 발전시켜 나아가야 합니다. 우리는 다른 사람의 이야기에 적극적으로 귀 기울이고, 솔직하게 말하며, 공정하게 행하겠습니다.

#### 승리 (Winning)

우리의 임무는 고객들에게 보다 나은 서비스를 제공함으로써 경쟁자들보다 앞서 나가는 것입니다. 이를 가장 효과적인 방법으로 수행함으로써, 주주들을 위한 가치를 증대 시키게 될 것입니다. 우리의 목표는 고객과 주주들과 동료들과 푸르덴셜과 우리가 몸담고 있는 이 사회의 이해 관계가 균형과 조화를 이루도록 하는 것입니다.

### 3. 연혁, 추이

- 1989 한국푸르덴셜생명보험(주) 설립
- 1991 영업개시  
자본금 200억원으로 증자
- 1993 제임스 최 스펙만 대표이사 사장 취임
- 1994 본사 이전(강남구 삼성동)  
자본금 264억원으로 증자
- 1997 푸르덴셜생명보험(주) 상호변경
- 1998 "제임스 최 스펙만 회장, 김순영 사장 취임"  
국가고객만족도(NCSI) 1위
- 1999 보유계약 10만건 돌파  
국가고객만족도(NCSI) 2년 연속 1위
- 2000 "Prudential International Insurance Holdings, Ltd 로 지배주주 변경"  
국가고객만족도(NCSI) 3년 연속 1위
- 2001 국가고객만족도(NCSI) 4년 연속 1위
- 2002 본사사옥 구입 및 이전(강남구 역삼동)  
자본금 500억원으로 증자  
국가고객만족도(NCSI) 5년 연속 1위  
산자부 '한국서비스품질 우수기업 인증 금융/보험 부문' 대상
- 2003 국가고객만족도(NCSI) 6년 연속 1위  
보험소비자연맹 선정 '보험사 경쟁력 1위'  
한국 서비스 우수기업 대상  
'서비스 윤리경영 대상' 수상
- 2004 국가고객만족도(NCSI) 7년 연속 1위  
보험소비자연맹 선정 보험사 소비자 종합평가 생보부문 1위
- 2005 황우진 대표이사 사장  
(CEO & PRESIDENT) 취임  
금융감독원 '보험사 자산건전성 현황' 조사  
'부실자산비율 0%' 평가  
금융감독원 '민원발생지수 평가'  
생명보험부문 1위  
잡링크(Joblink)조사 '구직자들이 선호하는 외국계기업' 금융부문 1위
- 2006 베인앤컴퍼니 선정 '추천하고 싶은 기업'  
생보부문 1위  
자본금 650억원으로 증자
- 2007 푸르덴셜 사회공헌재단 설립  
자본금 800억원으로 증자

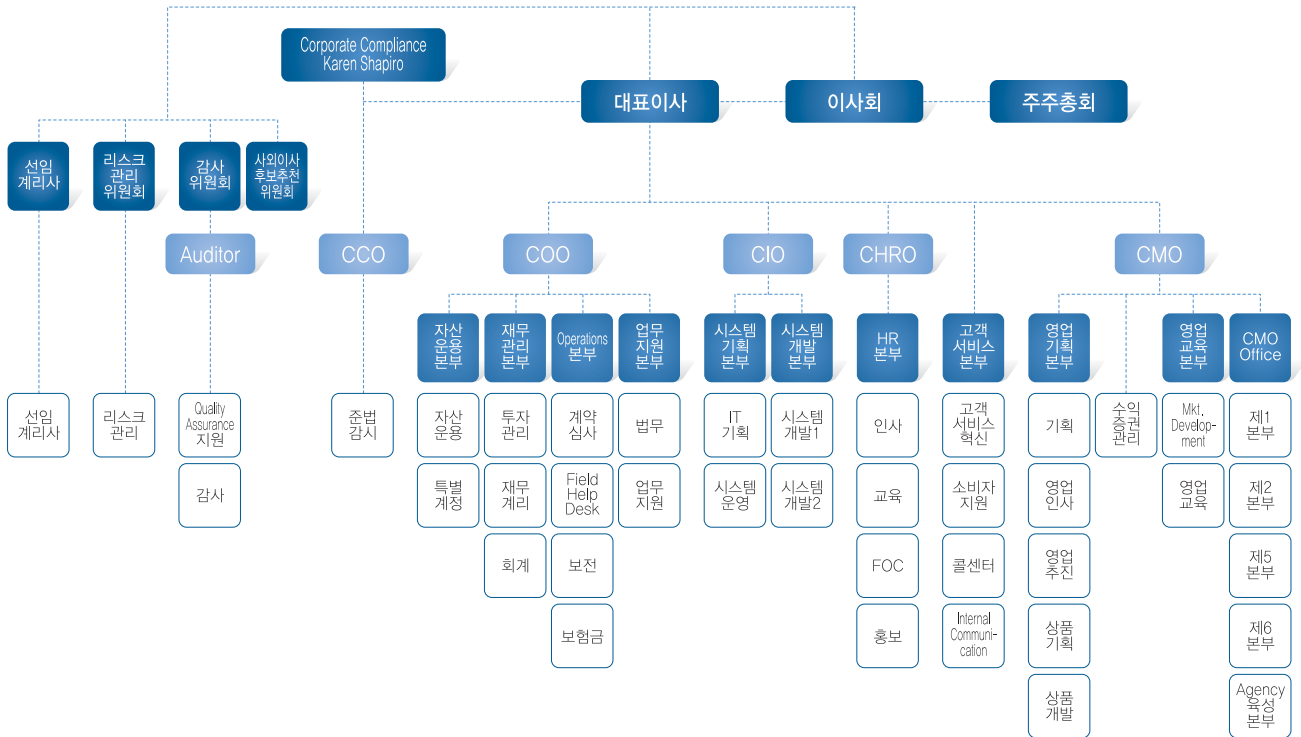
## II. 일반현황



### 4. 조직

당사의 조직은 본사 35개 팀과 69개의 지점으로 구성되어 있습니다.

#### 1) 본사조직



※ 1명 / PI 파견

#### 2) 영업조직

(2008년 5월 31일 현재, 단위: 개)

구분	본점	지점	기타사무소	계
국내		69		69
국외				
계		69		69

(주) 국내의 지점에는 본점이 1개 점포로 포함되어 있음

### 5. 임직원 현황

(2008년 5월 31일 현재, 단위: 명)

구분		FY2007	FY2006
임원	상근	19	22
	사외이사	3	3
	이사대우		
일반직원	책임자	72	67
	사원	441	408
기타직원(주)			
소계		535	500
해외근무직원	국내파견직원	1	1
	국외현지채용직원		
합계		536	501

(주) 기타직원은 별정직원을 말함

### 6. 모집조직 현황

(2008년 5월 31일 현재, 단위: 명, 개)

구분	FY2007	FY2006
보험설계사	1,837	1,919
대리점	개인	
	법인	
	계	

### 7. 자회사

해당사항 없음.

### 8. 자본금

(단위: 억원)

연월일	주식의 종류	발행주식수	증자금액	증자내용	증자후자본금	비고
89.6.16	보통주	1,000,000주	100	회사설립	100	
91.7.16	보통주	1,000,000주	100	해외유상증자	200	
94.7.06	보통주	640,000주	64	해외유상증자	264	
03.6.23	보통주	2,360,000주	236	주식배당	500	
06.6.21	보통주	1,500,000주	150	주식배당	650	
07.6.21	보통주	1,500,000주	150	주식배당	800	

## II. 일반현황

### 9. 대주주

(2008년 3월 31일 현재, 단위: 주, %)

주주명	소유주식수	소유비율
Prudential International Insurance Holdings, Ltd.	8,000,000	100.00

### 10. 주식소유현황

(2008년 3월 31일 현재, 단위: 개(명), 주, %)

구분	주주수		소유주식수	
	비율		비율	
정부 및 정부관리기업체				
은행				
보험회사				
증권회사				
투자신탁회사				
기타법인				
개인 및 기타				
외국인	1	100.00	8,000,000	100.00
계				

### 11. 계약자배당

(단위: 원, %)

구분	FY2007		FY2006		
	배당액	배당기준율	배당액	배당기준율	
일반계정	종퇴보험				
	이차배당				
	종퇴보험외	603,549,863	9.00	803,475,583	10.00
	소계			803,475,583	
	장기유지특별배당				
	위험율차배당	1,653,179,874	5.00	1,537,905,455	15.00
사업비차배당	889,893,355		917,524,770		
합계	3,146,623,092		3,258,905,808		
특별계정	퇴직보험				
	이차배당				
	퇴직보험외				
	소계				
	장기유지특별배당				
	위험율차배당				
합계					

(주) 소수점이하 둘째자리까지 표시 / ■ 해당사항 없음

### 12. 주주배당

(단위: 원, %)

구분	FY2007	FY2006
배당율	25.00%	23.08%
주당배당액	2,500	2,308
주당순이익	11,356	14,954 <sup>(주)</sup>
배당성향	22.01%	12.54%

(주) 전기 주당순이익은 당기의 주주배당을 고려해서 계산함

### 13. 주식매수선택권부여내용

해당사항 없음.

## III. 경영실적

### 1. 개요

(단위: 억원)

구분	FY2007	FY2006
계약자배당전잉여금(A)	1,336	1,665
계약자지분관련책임준비금전입액(B)	26	33
배당손실보전준비금전입액	8	10
계약자배당준비금전입액	24	31
계약자이익배당준비금전입액	-6	-8
소계(B)	26	33
법인세비용(C)	402	436
당기순이익(A-B-C)	908	1,196

#### ※ 주요변동내용

계약자배당전잉여금이 전년도 대비 19.8% 감소하였고, 유배당계약자에 대한 계약자지분 적립액이 전년도 대비 21.2% 감소한 26억원이 적립되었습니다.

계약자배당전잉여금에서 계약자지분을 차감한 법인세차감전 순이익은 1,310억원(1336억원-26억원)으로 19.7% 감소하였습니다.

법인세 비용은 7.8% 감소한 402억원이 발생하였고 당기 순이익은 24.1% 감소한 908억원을 기록하였습니다.

### 2. 손익발생원천별 실적

(단위: 억원)

구분	FY2007	FY2006	증감	
보험부문	보험손익	5,566	5,861	-295
	(보험영업수익)	11,402	10,797	605
	(보험영업비용)	5,836	4,936	900
투자부문	투자손익	1,872	1,629	243
	(투자영업수익)	2,505	1,829	676
	(투자영업비용)	633	200	433
책임준비금전입액(▲)		6,228	5,885	343
영업이익		1,210	1,605	-395
영업외부문	영업외손익	100	27	73
	(영업외수익)	155	119	36
	(영업외비용)	55	92	-37
특별계정부문	특별계정손익			
	(특별계정수익)	1,539	1,056	483
	(특별계정비용)	1,539	1,056	483
법인세비용차감전순이익		1,310	1,632	-322
법인세비용		402	436	-34
당기순이익		908	1,196	-288



# IV. 재무현황



## 1. 개요

### 1) 일반계정

(단위: 억원, %)

구분	FY2007		FY2006		
		구성비		구성비	
자산	현금 및 예치금	2,365	5	2,035	5
	단기매매증권	1,454	3	1,072	3
	매도가능증권	11,414	26	9,283	25
	만기보유증권	19,671	45	15,987	43
	지분법적용투자주식				
	대출채권	2,839	6	2,192	6
	투자자산				
	유형자산	1,117	3	1,120	3
	무형자산	38	0	23	0
	기타자산	5,158	12	5,453	15
자산총계	44,056	100	37,165	100	
부채 및 자본	책임준비금	35,307	80	29,079	78
	계약자지분조정	2		2	
	기타부채	1,585	4	1,843	5
	부채총계	36,894	84	30,924	83
	자본총계	7,162	16	6,241	17
	부채 및 자본총계	44,056	100	37,165	100

### ※ 주요변동내용

수입보험료 증가와 보험료의 운용으로 발생하는 투자수익의 증가 등으로 인해 자산 총계가 전년 대비 18.54% 증가한 44,056억원이 되었으며 자본이 921억원 증가하여 재무구조가 더욱 견실해졌습니다. 신계약 및 장기유지 계약이 늘어남에 따라 보험계약자에게 미래에 지급될 금액인 책임준비금 또한 21.42% 증가한 35,307억원이 되었습니다.

### 2) 특별계정

(단위: 억원, %)

구분	FY2007		FY2006		
		구성비		구성비	
자산	현금 및 예치금	141	4	38	2
	유가증권	2,742	82	1,964	86
	대출채권	366	11	220	10
	투자자산				
	유형자산				
	무형자산				
	기타자산	45	1	37	2
	일반계정미수금	34	1	22	1
	자산총계	3,328	100	2,281	100
부채 및 자본	기타부채	574	17	608	27
	일반계정미지급금				
	계약자 적립금	2,754	83	1,673	73
	기타포괄손익누계액	3,328	100	2,281	100

(주) 잔액기준

## 2. 대출금 운용

### 1) 대출금 운용방침

저희 회사는 고객에 대한 약관대출 및 임직원에 대한 대출 그리고 콜론 이외에 일반대출은 하지 않고 있습니다. 임직원에 대한 대출은 주거용 주택매입이나 임차 혹은 주거용 주택에 대한 기존 주택 자금 대출금을 상환하는 것을 지원합니다.

### 2) 담보별 대출금

(단위: 억원, %)

구분	FY2007		FY2006		
		구성비		구성비	
일반계정	콜론			150	6.18
	보험약관	2,852	88.37	2,046	84.30
	부동산	2	0.06	3	0.12
	유가증권				
	담보계	2,854	88.43	2,049	84.43
	지급보증	6	0.20	7	0.29
	신용				
기타	0	0.00	1	0.04	
소계	2,861	88.64	2,207	90.94	
특별계정	콜론	264	8.18	182	7.50
	보험약관	103	3.18	38	1.57
	부동산				
	유가증권				
	담보계	103	3.18	38	1.57
	지급보증				
	신용				
기타					
소계	367	11.36	220	9.06	
합계	3,228	100.00	2,427	100.00	

(주) 대손충당금 및 현재가치할인차금 차감전 금액 기준임

### 3) 업종별 대출금

(단위: 억원, %)

구분	FY2007		FY2006	
		구성비		구성비
농업, 수렵업, 임업				
어업				
광업				
제조업				
전기, 가스, 수도업				
건설업				
도소매및소비자용품수리업				
숙박및음식점업				
운수, 창고및통신업				
금융및보험업	264	8.18	332	13.68
부동산, 임대및사업서비스업				
기타공공사회및개인서비스업				
기타	2,964	91.82	2,095	86.32
합계	3,228	100.00	2,427	100.00

(주) 일반계정 및 특별계정 대출금 잔액 합계기준이며, 대손충당금 및 현재가치할인차금 차감전 금액 기준임

# IV. 재무현황



## 4) 용도별 대출금

(단위: 억원, %)

구분	FY2007		FY2006	
	금액	구성비	금액	구성비
개인대출	2,964	91.82	2,095	86.32
기업대출	264	8.18	332	13.68
중소기업				
대기업	264	8.18	332	13.68
합계	3,228	100.00	2,427	100.00

(주) 일반계정 및 특별계정 대출금 잔액 합계기준이며, 대손충당금 및 현재가치할인 차금 차감전 금액 기준임

## 3. 유가증권 투자 및 평가 이익

(단위: 억원)

구분	공정가액 <sup>(주1)</sup>	평가손익 <sup>(주2)</sup>		
			금액	평가손익
일반계정	단기매매증권(A)	주식	1,454	-16
		채권		
		수익증권		
		외화유가증권		
		기타유가증권		
	매도가능증권(B)	주식	255	55
		출자금		
		채권	10,063	-15
		수익증권	148	40
		외화유가증권	391	-47
		기타유가증권	556	96
	만기보유증권(C)	채권	19,671	
		수익증권		
		외화유가증권		
	지분법적용투자주식(D)	주식		
		출자금		
	소계 (A+B+C+D)	32,539	113	
	특별계정	당기손익계상항목 <sup>(주2)</sup>		-16
		자분조정 및 계약자 지분조정 계상항목 <sup>(주2)</sup>		129
		이익잉여금 계상항목 <sup>(주2)</sup>		
특별계정	주식	820	34	
	채권	1,730	-2	
	수익증권	191	24	
	외화유가증권			
	기타유가증권			
	소계	2,742	56	
합계	35,281	169		

(주1) 유가증권의 공정가액은 시가평가를 기준으로 하고 있으며 대여유가증권은 해당항목에 포함함

(주2) 해당평가금액에는 이연법인세대 금액이 포함되어 있지 않음

## 4. 부동산 보유현황

(단위: 억원, %)

구분	FY2007					FY2006				
	업무용	구성비	비업무용	구성비	계	업무용	구성비	비업무용	구성비	계
일반계정	토지	565	51.83			565	565	52.03		565
	건물	525	48.17			525	521	47.97		521
	건축물									
	건설중인 자산									
	해외부동산									
소계	1,090	100.00			1,090	1,086	100.00			1,086
특별계정	토지									
	건물									
	건축물									
	건설중인 자산									
	해외부동산									
소계										
합계										

(주) 감가상각 누계액 차감한 금액임 / ■ 해당사항 없음

## 5. 책임준비금

(단위: 억원)

구분	FY2007	FY2006	
일반계정	보험료적립금	34,501	28,398
	지급준비금	549	434
	미경과보험료적립금	89	86
	계약자배당준비금	124	123
	계약자이익배당준비금	31	37
	배당보험손실보전준비금	37	29
	재보험료적립금		
	출재보험준비금(Δ)	24	28
	소계	35,307	29,079
	특별계정	보험료적립금	2,754
계약자배당준비금			
계약자이익배당준비금			
소계		2,754	1,673
합계	38,061	30,752	

## 6. 외화자산, 부채현황

### 1) 형태별 현황

(단위: 억원)

구분	FY2007	FY2006	증감	
자산	예치금	4	2	2
	유가증권	391	435	-43
	외국환			
	부동산			
	기타자산 <sup>(주)</sup>	1		1
자산총계	396	436	-41	
부채	차입금			
	기타부채			
	부채총계			

(주) 기타자산은 달러종신상품의 약관대출금액임

# IV. 재무현황



## 2) 국가별 주요자산운용 현황

(단위: 억원)

구분	현금과예치금	대출	유가증권			외국환	부동산	기타자산	합계
			채권	주식	기타				
대한민국			145						
룩셈부르크			16						
미국			230						
홍콩	4								
총계	4		391						395

(주) 국내운용분(한국물) 제외, 투자금액이 큰 상위 5개 국가순으로 기재

## 7. 대손상각 및 대손충당금

(단위: 억원)

구분	FY2007	FY2006
대손충당금	26	19
일반계정	25	19
국내분	25	19
국외분		
특별계정	1	
대손상각액		
일반계정		
국내분		
국외분		
특별계정		

## 8. 부실대출 현황

### 1) 부실대출현황

(단위: 억원)

구분	FY2007	FY2006
총대출	3,228	2,427
일반계정	2,861	2,207
특별계정	367	220
부실대출		
일반계정		
특별계정		

(주) 부실대출은 고정, 회수의문 및 추정손실 분류대출의 합계이며, 대손충당금 및 현재가치할인차금 차감전 금액 기준임

### 2) 신규발생 법정관리업체 등의 현황

해당사항 없음.

## 9. 보험계약현황

(단위: 건, 억원, %)

구분	FY2007				FY2006				
	건수	금액		건수	금액		구성비		
일반		구성비	구성비		구성비	구성비	구성비		
계정	개인보험	892,434	100.00	506,195	100.00	851,200	100.00	489,658	100.00
	생존보험	92,137	10.32	36,861	7.28	73,149	8.59	32,146	6.56
	사망보험	795,878	89.18	465,674	91.99	773,058	90.82	453,314	92.58
	생사혼합	4,419	0.50	3,660	0.72	4,993	0.59	4,198	0.86
단체보험	단체보장								
	단체저축								
	소계	892,434	100.00	506,195	100.00	851,200	100.00	489,658	100.00
특별	퇴직보험								
	소계								
합계	892,434	100.00	506,195	100.00	851,200	100.00	489,658	100.00	

(주) 건수는 보유계약의 건수임

(주) 금액은 주계약보험가입금액임

(주) 변액보험의 경우, 자금의 운용은 특별계정으로 이루어지나, 계약 자체는 일반계정에서 관리되므로 보험계약현황에서는 일반계정에 포함

## 10. 재보험 현황

(단위: 억원)

구분	FY2007	FY2006		
수재	재보험료수익(a)	국내 국외 계		
	재보험금비용(b)	국내 국외 계		
	재보험수수료비용(c)	국내 국외 계		
	수재차액 (A=a-b-c)	국내 국외 계		
출재	재보험료비용(a)	국내	21	23
		국외	279	308
		계	300	331
	재보험금수익(b)	국내	7	8
		국외	86	134
		계	93	143
	재보험수수료수익(c)	국내	8	10
		국외	115	102
		계	123	111
출재차액 (B=a'+b'+c')	국내	(6)	(5)	
	국외	(78)	(72)	
	계	(84)	(77)	
순수지차(A+B)	국내	(6)	(5)	
	국외	(78)	(72)	
	계	(84)	(77)	

## V. 경영지표

(단위: %)

구분		FY2007	FY2006
1	자본적정성	지급여력비율 <sup>(주)</sup>	293.95 311.02
2	자산건전성	부실자산비율	
		위험가중자산비율	22.31 24.51
3	수익성	평균예정이율 대 총자산수익률	81.52 85.49
		위험보험료 대 사망보험금 비율	52.25 45.77
		예정사업비 대 실제사업비 비율	68.49 62.34
		총자산수익률(ROA)	3.67 5.74
		자기자본수익률(ROE)	14.68 24.00
4	유동성	유동성비율	511.44 431.74
		수지차비	327.77 396.82
5	생산성	임직원1인당 예정유지비	401 387
		예정사업비	5,599 5,185

## 6. 신용평가등급

최근 3년간	Moody's		S&P		IBCA		기타	
	장기	단기	장기	단기	장기	단기	장기	단기
2008.03.31								
2007.03.31								
2006.03.31								

■ 해당사항 없음

## VI. 기타경영현황

### 1. 자회사경영실적

해당사항 없음.

### 2. 타금융기관과의 거래내역

(단위: 억원)

구분	조달		운용		비고 <sup>(주2)</sup>
	과목	금액	과목	금액	
타보험사					
소계					
은행					
경남은행			현금과 예치금	0	
광주은행			현금과 예치금	0	
국민은행			현금과 예치금	104	
기업은행			현금과 예치금	13	
대구은행			현금과 예치금	0	
부산은행			현금과 예치금	0	
산업은행			현금과 예치금	0	
새마을금고			현금과 예치금	0	
신한은행			현금과 예치금	200	
씨티은행			현금과 예치금	2	
외환은행			현금과 예치금	254	
우리은행			현금과 예치금	321	
전북은행			현금과 예치금	0	
제일은행			현금과 예치금	412	
제주은행			현금과 예치금	0	
하나은행			현금과 예치금	750	
소계				2,056	
기타금융기관 <sup>(주1)</sup>					
농협			현금과 예치금	5	
수협			현금과 예치금	0	
우체국			현금과 예치금	0	
대우증권			현금과 예치금	0	
푸르덴셜투자증권			현금과 예치금	0	
HSBC			현금과 예치금	300	
CITI 홍콩			현금과 예치금	4	
Prudential Financial Inc			채권	230	
Prudential Global Funding			파생상품	262	Notional Amount 기준
Bank Of America			파생상품	289	Notional Amount 기준
소계				1,089	
합계				3,145	

(주1) 기타 금융기관은 타보험사 및 은행을 제외한 제2금융권 및 외국금융기관을 말함  
 (주2) 타금융기관과 특별한 거래약정이 있는 경우 기재할 것



## VI. 기타경영현황

### 3. 내부통제

#### 1) 준법감시인, 감사위원회 등 내부통제기구현황과 변동사항

- 준법감시인과 준법감시팀(팀장포함 4명)
- 감사위원회(2005.6.21 조직, 3명):  
최정호(서강대), 김은홍(국민대), 김서현(상근감사)
- 감사팀(팀장포함 10명)

#### 2) 감사의 기능과 역할

- ① 기능: 회사의 전반적인 영업활동 및 내부통제시스템 운영의 적정성과 효과성을 독립적이고 객관적인 입장에서 평가하여 취약점 및 개선사항을 마련하고 이사회 및 경영진에게 제공하여 적절히 시정토록 함으로써 회사의 목적을 효율적으로 달성할 수 있도록 지원
- ② 역할
  - 정기적인 내부감사 실시
  - 외부감사(금감원, Prudential Financial International) 지원
  - 내부통제 수립 지원 및 점검
  - 금융사고 예방 점검
  - 내부회계관리제도 운영실태 평가

#### 3) 내부감사 운영방침

- ① 대외기관의 중점감독분야에 대한 감사 강화
- ② 금전사고 예방을 위한 내부통제 제도에 대한 점검 강화  
리스크에 기초한 감사실시
- ④ 통제자체평가제도 구축 및 현황 평가
- ⑤ 감사결과 우수평점지점 시상  
: 우수평점지점에 대한 Best Practice 소개 및 정보공유

#### 4) 감사빈도 등

감사는 종합감사, 일반감사, 특별감사, 일상감사 및 시재감사로 구분한다.

- ① 종합감사: 연간감사계획에 의거 재무, 준법, 업무, 경영, IT 등 기능별로 실시
- ② 일반감사: 연간감사계획에 의거 전지점 및 본사 Process에 대해 실시
- ③ 특별감사: 감사위원회(상근감사)가 필요하다고 인정하는 경우 및 대표이사 또는 감독기관의 지시가 있는 경우 특정분야에 대해 실시
- ④ 일상감사: 임원급 이상 결재하는 일상업무에 대해 최종결재권자의 결재에 앞서 내용을 검토하고 의견을 첨부하거나 입회감사 실시
- ⑤ 시재감사: 본사의 회계 및 자산운용부서에 대해 분기 1회, 지점은 연간 1회 실시

### 4. 기관경고 및 임원 문책사항

해당사항 없음.

### 5. 임직원 대출 잔액

기준일 : 2008년 3월 31일

(단위: 억원)

구분	FY2007	FY2006
임직원 대출잔액	7	8

(주) 본사 임직원 및 Field Service Staff 에 대한 대출임

### 6. 사외이사 등에 대한 대출 및 기타거래 내역

#### 1) 대출현황

해당사항 없음.

### 7. 민원발생평가 현황

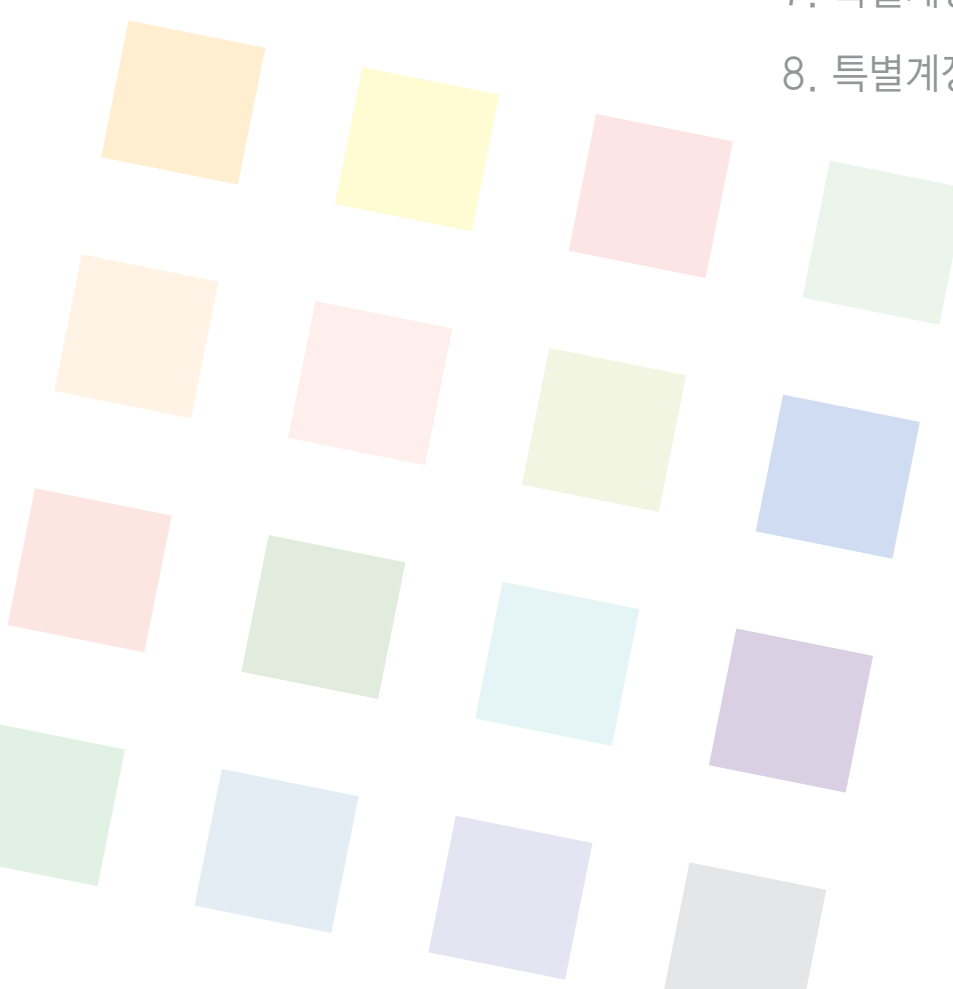
구분	당기	전기	
		하반기 (2006.7월~12월)	상반기 (2006.1월~6월)
민원발생평가등급	2등급(양호)	2등급(양호)	2등급(양호)



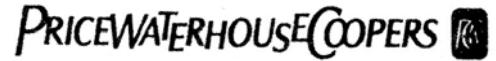
>> 2007  
Prudential Financial  
Annual Report

## Financial Section

1. 감사보고서
2. 총괄계정 대차대조표
3. 총괄계정 손익계산서
4. 이익잉여금 처분계산서
5. 자본변동표
6. 현금흐름표
7. 특별계정 대차대조표
8. 특별계정 손익계산서



# 1. 감사보고서



삼일회계법인  
서울시 용산구 한강로 2가 191 국제센터빌딩 (140-702)  
서울 용산 우체국 사서함 266(140-600)

## 외부인의 감사보고서

푸르덴셜생명보험주식회사  
주주 및 이사회 귀중

본 감사인은 첨부된 푸르덴셜생명보험주식회사의 2008년 3월 31일과 2007년 3월 31일 현재의 대차대조표와 동일로 종료되는 양 회계연도의 손익계산서, 이익잉여금처분계산서, 현금흐름표 및 2008년 3월 31일로 종료하는 회계연도의 자본 변동표를 감사하였습니다. 이 재무제표를 작성할 책임은 회사 경영자에게 있으며 본 감사인의 책임은 동 재무제표에 대하여 감사를 실시하고 이를 근거로 이 재무제표에 대하여 의견을 표명하는데 있습니다.

본 감사인은 대한민국의 회계감사기준에 따라 감사를 실시하였습니다. 이 기준은 본감사인이 재무제표가 중대하게 왜곡 표시되지 아니하였다는 것을 합리적으로 확신하도록 감사를 계획하고 실시할 것을 요구하고 있습니다. 감사는 재무제표상의 금액과 공시내용을 뒷받침하는 감사증거에 대하여 시사의 방법을 적용하여 검증하는 것을 포함하고 있습니다. 또한 감사는 재무제표의 전반적인 표시내용에 대한 평가뿐만 아니라 재무제표 작성을 위해 경영자가 적용한 회계원칙과 유의적 회계추정에 대한 평가를 포함하고 있습니다. 본 감사인이 실시한 감사가 감사의견 표명을 위한 합리적인 근거를 제공하고 있다고 본 감사인은 믿습니다.

본 감사인의 의견으로는 상기 재무제표가 푸르덴셜생명보험주식회사의 2008년과 2007년 3월 31일 현재의 재무상태와 동일로 종료되는 양 회계연도의 경영성과 그리고 이익잉여금의 변동과 현금흐름의 내용 및 2008년 3월 31일로 종료하는 회계연도의 자본의 변동을 대한민국에서 일반적으로 인정된 회계처리기준에 따라 중요성의 관점에서 적정하게 표시하고 있습니다.

삼 일 회 계 법 인  
대표이사 **안빛삼** 

2008년 6월 18일

이 감사보고서는 감사보고일(2008년 6월 18일) 현재로 유효한 것입니다.  
따라서 감사보고서일 이후 이 보고서를 열람하는 시점까지의 기간 사이에 첨부된 회사의 재무제표에 중대한 영향을 미칠 수 있는 사건이나 상황이 발생할 수도 있으며 이로 인하여 이 감사보고서가 수정될 수도 있습니다.

## 2. 총괄계정 대차대조표



제 19 기 2008년 3월 31일 현재  
제 18 기 2007년 3월 31일 현재

(단위: 천원)

과 목	제 19 (당) 기		제 18 (전) 기	
<b>자 산</b>				
I. 현금 및 예치금 (주석 3,9,22,25)		236,455,110		203,547,119
1. 현금및현금성자산	60,163,433		47,299,930	
2. 예치금	176,291,677		156,247,189	
II. 유가증권 (주석9)		3,253,893,408		2,634,164,226
(1) 단기매매증권 (주석 4)		145,365,410		107,219,811
1. 주식	145,365,410		107,219,811	
(2) 매도가능증권 (주석 5)		1,141,388,672		928,279,237
1. 주식	25,477,795		26,848,797	
2. 국공채	132,168,085		112,641,754	
3. 특수채	644,800,618		452,106,695	
4. 회사채	229,372,960		221,993,988	
5. 수익증권	14,805,780		11,743,912	
6. 외화유가증권 (주석 25)	39,126,294		43,459,431	
7. 기타유가증권	55,637,140		59,484,660	
(3) 만기보유증권 (주석 6)		1,967,139,326		1,598,665,178
1. 국공채	1,711,203,634		1,312,215,940	
2. 특수채	227,778,982		222,260,042	
3. 회사채	28,156,710		64,189,196	
III. 대출채권 (주석 8)		283,932,859		219,150,176
1. 콜론			15,000,000	
2. 보험약관대출금	285,230,889		204,608,858	
대손충당금	(2,139,232)		(1,534,566)	
3. 부동산담보대출금	191,626		318,685	
대손충당금	(1,437)		(2,390)	
4. 신용대출금			4,076	
대손충당금			(4,076)	
5. 지급보증대출금	643,268		698,630	
대손충당금	(4,825)		(5,240)	
6. 기타대출채권	12,665		66,699	
대손충당금	(95)		(500)	
IV. 유형자산 (주석 9, 10)		111,744,953		112,023,177
1. 토지	56,526,295		56,526,295	
2. 건물 (주석23)	61,354,603		59,220,572	
감가상각누계액	(8,846,724)		(7,117,445)	
3. 차량운반구	558,200		796,249	
감가상각누계액	(491,787)		(609,030)	
4. 공구기구비품	23,091,314		21,852,929	
감가상각누계액	(20,446,948)		(18,646,393)	
V. 무형자산 (주석 11)		3,783,341		2,257,223
1. 소프트웨어	1,616,462		701,841	
2. 개발비	2,166,879		1,555,382	
VI. 기타자산		515,751,456		545,369,933
1. 보험미수금 (주석 8, 14)	37,413,000		38,439,788	
대손충당금	(280,597)		(288,298)	
2. 미수금 (주석 8)	1,376,906		1,980,653	
대손충당금	(10,327)		(16,840)	
3. 보증금 (주석 23)	15,325,124		15,329,228	
4. 미수수익 (주석 5,8,25)	114,149,649		108,378,830	
대손충당금	(67,620)		(51,166)	
5. 선급비용	412,993		493,399	
6. 선급금	8,197,750		4,854,959	
7. 신계약비 (주석 13)	335,937,537		372,904,738	
8. 파생상품자산 (주석 24)	3,297,041		3,344,642	
VII. 특별계정자산 (주석 30)		329,442,035		225,829,626
<b>자 산 총 계</b>		<b>4,735,003,162</b>		<b>3,942,341,480</b>



## 2. 총괄계정 대차대조표



제 19 기 2008년 3월 31일 현재  
제 18 기 2007년 3월 31일 현재

(단위: 천원)

과 목	제 19 (당) 기		제 18 (전) 기	
<b>부 채</b>				
I. 책임준비금 (주석 15,25)		3,530,678,160		2,907,913,616
1. 보험료적립금	3,450,099,710		2,839,801,042	
2. 미경과보험료적립금	8,935,974		8,641,587	
3. 지급준비금	54,877,282		43,351,938	
4. 계약자배당준비금	12,377,981		12,321,574	
5. 계약자이익배당준비금	3,102,425		3,681,174	
6. 배당보험손실보전준비금	3,703,395		2,927,826	
출재보험준비금	(2,418,607)		(2,811,525)	
II. 계약자지분조정		204,796		207,475
1. 매도가능증권평가이익 (주석 5)	204,796		207,475	
III. 기타부채		155,082,046		182,046,401
1. 보험미지급금 (주석 14)	15,266,140		17,372,847	
2. 미지급금	14,803,946		14,346,424	
3. 미지급비용	29,853,684		18,144,780	
4. 미지급법인세	16,013,438		31,475,629	
5. 선수수익	970			
6. 예수금	872,161		854,994	
7. 미지급부가세	218,865		175,072	
8. 임대보증금 (주석 23)	8,601,022		8,805,983	
9. 가수보험료	389,031		401,286	
10. 선수보험료	26,306,468		30,533,172	
11. 퇴직급여충당부채 (주석 12)	15,909,533		13,136,120	
퇴직보험예치금	(10,969,243)		(9,117,556)	
국민연금전환금	(83,883)		(89,444)	
12. 파생상품부채 (주석 24)	1,692,983		366,119	
13. 이연법인세부채 (주석 21)	33,984,918		54,824,382	
14. 기타의 부채	2,222,013		816,593	
IV. 특별계정부채 (주석 30)		332,800,916		228,066,689
<b>부 채 총 계</b>		<b>4,018,765,918</b>		<b>3,318,234,181</b>
<b>자 본</b>				
I. 자본금 (주석 1,26)		80,000,000		65,000,000
1. 보통주 자본금	80,000,000		65,000,000	
II. 자본조정		(583,193)		(72,000)
1. 주식할인발행차금 (주석26)	(144,000)		(72,000)	
2. 기타자본조정 (주석 19)	(439,193)			
III. 기타포괄손익누계액 (주석 32)		9,170,963		7,379,681
1. 매도가능증권평가이익 (주석 5)	9,170,963		7,379,681	
IV. 이익잉여금		627,649,474		551,799,618
1. 임의적립금	126,137		26,137	
2. 미처분이익잉여금	627,523,337		551,773,481	
<b>자 본 총 계</b>		<b>716,237,244</b>		<b>624,107,299</b>
<b>부 채 와 자 본 총 계</b>		<b>4,735,003,162</b>		<b>3,942,341,480</b>



### 3. 총괄계정 손익계산서

제19기 2007년 4월 1일부터 2008년 3월 31일까지  
 제18기 2006년 4월 1일부터 2007년 3월 31일까지

(단위: 천원)

과 목	제 19 (당) 기		제 18 (전) 기	
I. 영업수익		1,403,532,803		1,268,894,598
1. 보험료수익 (주석 16)	1,118,618,964		1,054,308,909	
2. 재보험금수익 (주석 14)	21,605,562		25,394,855	
3. 이자수익	186,537,164		147,450,139	
가. 예치금이자수익	11,110,806		8,189,125	
나. 유가증권이자수익	153,089,541		122,387,277	
다. 대출채권이자수익	21,831,572		16,292,918	
라. 기타이자수익	505,245		580,819	
4. 유가증권평가 및 처분이익	48,855,017		20,044,880	
가. 단기매매증권처분이익	35,338,462		5,339,629	
나. 단기매매증권평가이익	10,768,484		12,846,650	
다. 매도가능증권처분이익	2,747,626		1,857,962	
라. 만기보유증권상환이익	445		639	
5. 외환거래이익	242,935		85,430	
가. 외환차익	16,731			
나. 외화환산이익 (주석 25)	226,204		85,430	
6. 배당금수익	5,094,307		4,238,087	
7. 특별계정수입수수료 (주석 30)	12,831,542		6,249,273	
8. 기타의 영업수익	9,747,312		11,123,025	
가. 임대료수익 (주석 23)	8,662,825		9,080,640	
나. 파생상품거래이익	175,504		1,203,218	
다. 파생상품평가이익 (주석 24)	908,983		839,167	
II. 영업비용		1,271,176,831		1,105,593,170
1. 책임준비금전입액 (주석 15)	622,764,545		588,535,628	
2. 보험금비용	47,740,408		42,490,384	
3. 배당금비용	2,823,549		2,308,849	
4. 환급금비용	197,653,118		149,832,457	
5. 재보험료비용 (주석 14)	30,034,424		33,082,256	
6. 사업비 (주석 17,19)	108,380,525		100,914,654	
7. 재산관리비 (주석 18,19)	11,412,330		8,033,783	
8. 신계약비상각비 (주석 13)	193,820,307		166,158,116	
9. 이자비용	1,060			
10. 유가증권 평가 및 처분손실	47,982,147		9,678,293	
가. 단기매매증권처분손실	12,176,349		6,012,734	
나. 단기매매증권평가손실	12,358,226		2,378,188	
다. 매도가능증권처분손실	13,827,814		1,287,371	
라. 매도가능증권손상차손(주석 5)	9,619,758			
11. 대출채권 평가 및 처분손실	611,854		535,764	
가. 대손상각비	611,854		535,764	
12. 외환거래손실	138,918		156,265	
가. 외환차손	128,762		451	
나. 외화환산손실	10,156		155,814	
13. 특별계정지급수수료 (주석 30)	384,577		143,923	
14. 기타의 영업비용	7,429,069		3,722,798	
가. 할인료	3,130,452		2,029,117	
나. 파생상품거래손실	68,434		128,795	
다. 파생상품평가손실 (주석 24)	2,283,448		53,103	
라. 감가상각비 (주석 10)	949,373		932,714	
마. 무형자산상각비 (주석 11)	997,362		579,069	
III. 영업이익		132,355,972		163,301,428
IV. 영업외수익		2,676,365		5,681,252
1. 유형자산처분이익	95,360		68,137	
2. 잡이익	2,581,005		5,613,115	



### 3. 총괄계정 손익계산서

제19기 2007년 4월 1일부터 2008년 3월 31일까지  
제18기 2006년 4월 1일부터 2007년 3월 31일까지

(단위: 천원)

과 목	제 19 (당 기)		제 18 (전 기)	
V. 영업외비용		3,988,937		5,768,862
1. 지분법손실 (주식 7)			1,592,624	
2. 지분법적용투자주식처분손실			27,948	
3. 유형자산처분손실	1,575		7,584	
4. 기부금	1,981,990		2,862,764	
5. 잡손실	2,005,372		1,277,942	
VI. 법인세비용차감전순이익		131,043,400		163,213,818
VII. 법인세비용 (주식 21)		40,193,544		43,584,655
VIII. 당기순이익		90,849,856		119,629,163
IX. 기본주당순이익 (주식 27)		11,356		14,954

### 4. 이익잉여금처분계산서

제19기 2007년 4월 1일부터 2008년 3월 31일까지  
제18기 2006년 4월 1일부터 2007년 3월 31일까지

처분예정일 2008년 6월 18일  
처분확정일 2007년 6월 21일

(단위: 천원)

과 목	제 19 (당 기)		제 18 (전 기)	
I. 미처분이익잉여금		627,523,337		551,773,481
1. 전기이월미처분이익잉여금	536,673,481		432,144,318	
2. 당기순이익	90,849,856		119,629,163	
II. 이익잉여금처분액		20,144,000		15,100,000
1. 주식할인발행차금 상각	144,000			
2. 주식배당 (주식 28)	20,000,000		15,000,000	
(주식배당금(률):				
당기 2,500원 (25%)				
전기 2,308원 (23%)				
3. 임의적립금			100,000	
III. 차기이월미처분이익잉여금		607,379,337		536,673,481

### 5. 자본변동표

제19기 2007년 4월 1일부터 2008년 3월 31일까지

(단위: 천원)

과 목	자본금	자본조정	기타포괄 손익누계액	이익잉여금	총계
2007. 4. 1 (당기초)	65,000,000	(72,000)	7,379,681	551,799,618	624,107,299
주식배당	15,000,000	(72,000)		(15,000,000)	(72,000)
처분후 이익잉여금				536,799,618	536,799,618
기타자본조정		(439,193)			(439,193)
매도가능증권평가이익			1,791,282		1,791,282
당기순이익				90,849,856	90,849,856
2008. 3. 31 (당기말)	80,000,000	(583,193)	9,170,963	627,649,474	716,237,244

## 6. 현금흐름표



제19기 2007년 4월 1일부터 2008년 3월 31일까지  
제18기 2006년 4월 1일부터 2007년 3월 31일까지

(단위: 천원)

과 목	제 19 (당) 기		제 18 (전) 기	
I. 영업활동으로 인한 현금흐름		39,626,563		15,182,182
1. 당기순이익	90,849,856		119,629,163	
2. 현금의 유출이 없는 비용 등의 가산	851,067,661		767,652,068	
가. 책임준비금전입액	622,764,545		588,535,628	
나. 퇴직급여	4,306,184		3,355,963	
다. 감가상각비	4,294,246		4,293,970	
라. 무형자산상각비	997,362		579,069	
마. 신계약비상각비	193,820,307		166,158,116	
바. 단기매매증권평가손실	12,358,226		2,378,188	
사. 유형자산처분손실	1,575		7,584	
아. 매도가능증권손상차손	9,619,758			
자. 지분법손실			1,592,624	
차. 대손상각비	611,854		535,764	
카. 외화환산손실	10,156		134,111	
타. 지분법적용투자주식처분손실			27,948	
파. 파생상품평가손실	2,283,448		53,103	
3. 현금의 유입이 없는 수익 등의 차감	(23,939,717)		(25,176,110)	
가. 단기매매증권평가이익	10,768,484		12,846,650	
나. 유형자산처분이익	95,360		68,137	
다. 파생상품평가이익	908,983		839,166	
라. 외화환산이익	212,373		72,488	
마. 이자수익	11,954,517		11,349,669	
4. 영업활동으로 인한 자산 부채의 변동	(878,351,237)		(846,922,939)	
가. 단기매매증권의 순증감	(39,735,341)		(388,150)	
나. 매도가능증권의 순증감	(216,098,405)		(263,768,585)	
다. 만기보유증권의 순증감	(357,677,764)		(329,843,705)	
라. 대출채권의 순증감	(65,385,577)		(58,117,509)	
마. 보험미수금의 감소(증가)	1,026,789		(19,942,797)	
바. 미수금의 감소	601,896		2,108,435	
사. 미수수익의 증가	(5,772,930)		(9,213,613)	
아. 선급금의 증가	(3,342,790)		(3,701,619)	
자. 선급비용의 감소	80,406		112,709	
차. 신계약비의 증가	(156,853,106)		(144,678,804)	
카. 파생상품의 정산	47,601		3,129,941	
타. 보험미지급금의 감소	(2,106,707)		(2,170,140)	
파. 미지급금의 증가	451,567		3,042,213	
하. 미지급비용의 증가(감소)	11,269,710		(679,430)	
거. 미지급법인세의 증가(감소)	(15,462,191)		4,424,010	
너. 선수수익의 (감소)증가	970		(73,289)	
더. 예수금의 증가	17,167		167,858	
러. 미지급부가세의 증가(감소)	43,793		(18,392)	
머. 가수보험료의 감소	(12,255)		(1,708,903)	

## 6. 현금흐름표



제19기 2007년 4월 1일부터 2008년 3월 31일까지  
제18기 2006년 4월 1일부터 2007년 3월 31일까지

(단위: 천원)

과 목	제 19 (당) 기		제 18 (전) 기	
버. 선수보험료의 감소	(4,226,704)		(1,280,332)	
서. 국민연금전환금의 감소	5,562		12,331	
어. 퇴직보험예치금의 증가	(1,851,688)		(1,547,017)	
저. 퇴직금의 지급	(1,532,771)		(1,039,535)	
처. 파생상품부채의 감소	(47,601)		(164,565)	
커. 이연법인세부채의 감소	(24,318,105)		(22,633,655)	
터. 특별계정자산의 증가	(103,612,409)		(74,590,864)	
퍼. 특별계정부채의 증가	104,734,227		75,430,382	
허. 기타부채의 증가	1,405,419		210,086	
II. 투자활동으로 인한 현금흐름		(26,486,099)		(48,342,965)
1. 투자활동으로 인한 현금유입액	177,525		6,524,711	
가. 보증금의 감소	4,105		3,137,326	
나. 차량운반구의 처분	106,260		61,400	
다. 공구기구비품의 처분	67,160		72,992	
라. 지분법적용투자주식의 처분			3,252,993	
2. 투자활동으로 인한 현금유출액	(26,663,624)		(54,867,676)	
가. 예금의 증가	20,044,488		50,622,923	
나. 건물의 취득	2,134,030		215,519	
다. 차량운반구의 취득			81,380	
라. 공구기구비품의 취득	1,961,626		3,180,303	
마. 소프트웨어의 취득	1,268,265		364,226	
바. 개발비의 지출	1,255,215		403,325	
III. 재무활동으로 인한 현금흐름		(276,961)		(359,466)
1. 재무활동으로 인한 현금유입액				
2. 재무활동으로 인한 현금유출액	(276,961)		(359,466)	
가. 임대보증금의 지급	204,961		287,466	
나. 주식발행비용	72,000		72,000	
IV. 현금의 증가(감소)		12,863,503		(33,520,249)
V. 기초의 현금		47,299,930		80,820,179
VI. 기말의 현금 (주석 22)		60,163,433		47,299,930

## 7. 특별계정 대차대조표



제 19기 2008년 3월 31일 현재  
제 18기 2007년 3월 31일 현재

(단위: 천원)

과 목	제 19 (당) 기		제 18 (전) 기	
<b>자 산</b>				
I. 현금 및 예치금		14,110,257		3,786,648
1. 현금과 예금	14,110,257		3,786,648	
II. 유가증권		274,161,533		196,405,826
1. 주식	82,001,790		49,327,003	
2. 국공채	173,041,135		66,733,910	
3. 특수채			49,302,259	
4. 수익증권	19,118,608		16,975,376	
5. 회사채			14,008,214	
6. 선물 및 옵션			59,064	
7. 기타유가증권				
8. 평가손익조정				
III. 대출채권		36,602,305		21,957,018
1. 콜론	26,400,000		18,200,010	
2. 보험약관대출금	10,279,400		3,785,398	
대손충당금	(77,095)		(28,390)	
IV. 기타자산		4,567,941		3,680,135
1. 미수금	2,505,624		1,864,202	
2. 미수이자	1,999,889		1,754,776	
3. 미수배당금				
4. 선급비용				
5. 선급원천세			61,157	
6. 파생상품자산	62,428			
V. 일반계정대		3,358,881		2,237,062
<b>자산총계</b>		<b>332,800,916</b>		<b>228,066,689</b>
<b>부 채</b>				
I. 기타부채		57,449,053		60,756,136
1. 미지급금	882,311		636,699	
2. 미지급비용	828,228		546,405	
3. 차입금				
4. 선수수익				
5. 예수금	679		20,034	
6. 미지급원천세	100,695		63,963	
7. 선물 및 옵션부채				
8. 기타	55,637,140		59,489,035	
<b>부채총계</b>		<b>57,449,053</b>		<b>60,756,136</b>
I. 계약자적립금		275,351,863		167,310,553
1. 보험료적립금	275,351,863		167,310,553	
2. 계약자배당준비금				
3. 계약자이익배당준비금				
II. 적립금충당액				
<b>부채와 적립금 총계</b>		<b>332,800,916</b>		<b>228,066,689</b>



## 8. 특별계정 손익계산서

제 19기 2007년 4월 1일부터 2008년 3월 31까지  
 제 18기 2006년 4월 1일부터 2007년 3월 31까지

(단위: 천원)

비 용			수 익		
계정과목	제 19 (당) 기	제 18 (전) 기	계정과목	제 19 (당) 기	제 18 (전) 기
1. 계약자적립금전입	108,041,310	80,834,828	1. 보험료수익	118,756,890	88,891,022
2. 지급보험금	13,915,854	4,682,817	개인보험료	118,756,890	88,891,022
3. 최저사망보증비용	478,409	229,955	단체보험료		
4. 일반계정지급수수료	13,625,289	6,798,577	2. 이자수익	9,199,454	5,782,006
5. 지급수수료	17,295	15,921	예금이자	1,644,217	903,779
6. 세금과공과	376,127	120,502	유가증권이자	7,470,074	4,786,335
7. 감가상각비			대출채권이자	85,163	91,892
8. 대손상각비	48,705	16,128	기타수익이자		
9. 재산관리비	182,875	250,454	3. 배당금수익	1,249,092	963,422
10. 유가증권처분손실	9,950,692	3,161,546	4. 임대료수익		
11. 유가증권평가손실	514,735	296,457	5. 수수료수익		
12. 투자자산처분손실			6. 유가증권처분이익	18,427,809	3,568,218
13. 투자자산평가손실			7. 유가증권평가이익	6,078,950	6,237,284
14. 유형자산처분손실			8. 투자자산처분이익		
15. 금전신탁손실			9. 투자자산평가이익		
16. 외환차손실	2,566	237,034	10. 유형자산처분이익		
17. 이자비용			11. 금전신탁이익		
18. 기타비용	6,772,499	8,978,821	12. 외환차이익	7,853	20,524
준비금 총당액			13. 기타수익	206,307	160,564
<b>합 계</b>	<b>153,926,355</b>	<b>105,623,040</b>	<b>합 계</b>	<b>153,926,355</b>	<b>105,623,040</b>



## 9. 재무제표에 대한 주석

### 1. 회사의 개요

푸르덴셜생명보험주식회사(이하 "회사"라 함)는 1989년 6월 16일에 미국법인인 The Prudential Insurance Company of America가 100% 출자하여 설립된 회사로서, 대한민국 정부가 인가하는 모든 인보험 사업 및 인보험의 재보험사업을 주사업 목적으로 하고 있습니다. 회사는 1990년 12월 17일 재정경제부로부터 인보험사업을 허가받아 1991년 3월 4일 영업을 시작하였습니다. 당기 말 현재 회사의 주식은 미국의 Prudential International Insurance Holdings, Ltd.(PIIH)가 100% 소유하고 있으며, 수권주식수는 10,000,000주(1주당 금액 10,000원), 발행주식수는 보통주 8,000,000주입니다.

### 2. 중요한 회계처리방침의 요약

회사의 재무제표는 대한민국에서 일반적으로 인정된 회계처리기준에 따라 작성되었습니다. 당기에 시행된 회계기준 중 회사에 적용되는 기준은 다음과 같습니다.

- 기업회계기준서 제21호 재무제표 작성과 표시 I
- 기업회계기준서 제22호 주식기준보상
- 기업회계기준서 제23호 주당이익
- 기업회계기준서 제24호 재무제표 작성과 표시 II

기업회계기준서 제21호에 따라 자본변동표를 재무제표에 포함하였으며, 기존 자본조정항목을 자본조정과 기타포괄손익누계액으로 분류하고 기타비유동자산 등 일부계정과목에 대한 분류를 변경하였습니다. 또한, 당기순이익에 주기로 기재되던 주당순이익을 손익계산서 본문에 표시하였으며, 포괄손익계산서를 손익계산서의 주석으로 작성하였습니다.

비교표시된 전기 재무제표의 일부 계정과목은 기업회계기준서 제 21호 및 제 24호의 적용에 따른 당기 재무제표의 표시방법에 따라 재분류하였습니다. 이러한 재분류는 전기에 보고된 순이익이나 순자산에 영향을 미치지 않습니다.

또한, 회사는 2007년 8월 30일자 개정된 보험업감독규정 및 보험업감독업무시행세칙에 따라 특별계정미수금과 특별계정미지급금을 특별계정자산 및 부채에서 차감하여 표시하였으며, 감가상각비 중 일부금액은 그 사용목적에 따라 사업비, 재산관리비로 재분류되었습니다.

### 가. 수익인식기준

회사는 보험계약에 따른 납입방법별로 보험료 회수기일이 도래되어 납입된 보험료를 수익으로 인식하며, 대차대조표일 현재 납입은 되었으나 회수기일이 차기 회계연도 이후인 보험료는 선수보험료로 계상하고 있습니다. 보험료의 연체 등의 사유로 보험료의 납입이 유예되거나 보험계약이 실효된 경우와 보험료의 납입이 면제되는 경우에는 회수기일이 도래하더라도 수익으로 인식하지 않고 있습니다.

회사는 예금(예치금 포함), 대출채권(이자회수가 불확실한 채권은 제외) 및 유가증권 등과 관련된 이자수익은 기간의 경과에 따라 수익으로 인식하고 있습니다.

### 나. 유가증권의 평가

회사는 단기간 내의 매매차익을 목적으로 취득한 유가증권으로서 매수와 매도가 적극적으로 빈번하게 이루어지는 경우 단기매매증권으로, 만기가 확정된 채무증권으로서 상환금액이 확정되었거나 확정이 가능한 채무증권을 만기까지 보유할 적극적인 의도와 능력이 있는 경우에는 만기보유증권으로, 단기매매증권이나 만기보유증권으로 분류되지 아니하는 유가증권은 매도가능증권으로 분류하고 있습니다.

유가증권의 취득원가는 지분증권은 이동평균법, 채권은 개별법을 이용하여 유가증권취득을 위하여 제공한 대가의 시장가격에 취득부대비용을 포함한 가액으로 산정하고 있습니다.

단기매매증권과 매도가능증권은 공정가액으로 평가하며, 매도가능증권 중 시장성이 없는 지분증권의 공정가액을 신뢰성있게 측정할 수 없는 경우에는 취득원가로 평가하고 있습니다. 시장가격이 없는 채무증권은 공신력 있는 독립된 신용평가기관에 의한 신용평가등급 등을 적절히 감안한 할인율로 평가한 미래현금흐름을 공정가액으로 평가하고 있습니다.

단기매매증권에 대한 미실현보유손익은 당기손익항목으로 처리하며, 매도가능증권에 대한 미실현보유손익은 기타포괄손익누계 및 계약자지분조정으로 처리하고, 당해 유가증권에 대한 미실현보유손익의 누적금액은 그 유가증권을 처분하거나 손상차손을 인식하는 시점에 일괄하여 당기손익에 반영하고 있습니다. 매도가능증권의 취득시의 할인 또는 할증차금 금액에 대하여 유효이자율법에 의해 상각 또는 환입하는 금액은 이자수익으로 당기손익에 포함하고 있습니다.





## VII. 재무제표

### 9. 재무제표에 대한 주석

만기보유증권은 상각후취득원가로 평가하며 취득원가와 만기액면가액의 차이를 상환기간에 걸쳐 유효이자율법에 의하여 상각하여 취득원가와 이자수익에 가감하고 있습니다.

유가증권의 회수가능가액이 채무증권의 상각후취득원가 또는 지분증권의 취득원가보다 작은 경우에는 손상차손을 인식하고 당기손익에 반영하고 있습니다.

#### 다. 대손충당금

회사는 대차대조표일 현재의 대출채권 및 기타 이에 준하는 채권에 대하여 실제 대손추산액에 근거하여 보험감독규정에서 규정하고 있는 자산건전성 분류기준에 따라 정상, 요구의, 고정, 회수의문 및 추정손실로 분류하고 이에 각각 다음의 대손설정율을 적용하여 산정한 금액 이상을 대손충당금으로 계상하고 있습니다.

자산건전성분류	대손설정율(%)
정 상	0.75
요 주 의	2
고 정	20
회 수 의 문	50
추 정 손 실	100

#### 라. 유형자산의 평가 및 감가상각방법

회사는 유형자산을 취득원가로 평가하고 있으며, 유형자산의 내용연수를 연장시키거나 그 가치를 실질적으로 증가시키는 지출은 자본적지출로, 당해 고정자산의 원상을 회복시키거나 능률유지를 위한 지출은 수익적지출로 처리하고 있습니다.

한편, 회사는 유형자산에 대한 감가상각을 회사에서 추정 내용연수에 따라 건물은 36년의 내용연수를 적용하여 정액법으로 상각하고, 기타유형자산은 4년의 내용연수를 적용하여 정률법에 의하여 상각하고 있습니다.

#### 마. 무형자산의 평가 및 상각방법

회사는 무형자산을 당해 자산의 제작원가 또는 구입원가에 취득부대비용을 가산한 가액을 취득원가로 산정하고 있으며, 5년의 추정내용연수에 따라 정액법으로 산정된 상각액을 취득원가에서 직접 차감한 가액으로 표시하고 있습니다.

회사는 신제품, 신기술 등의 개발과 관련하여 발생한 비용(소프트웨어 개발과 관련된비용을 포함)으로서 개별적으로 식별가능하고 미래의 경제적 효익이 유입될 가능성

이 매우 높은 비용은 개발비의 과목으로 하여 무형자산으로 계상하고 관련 제품등의 판매 또는 사용이 가능한 시점부터 상각하고 있습니다.

#### 바. 자산의 감액

회사는 대차대조표의 자산 중 진부화, 물리적손상 및 시장가치의 급격한 하락 등의 원인으로 인하여 당해 자산의 회수가능가액이 장부금액에 미달하고 그 미달액이 중요한 경우에는 이를 장부금액에서 직접 차감하여 회수가능가액으로 조정하고, 장부금액과 회수가능가액의 차액은 당기손실로 처리하고 있습니다. 다만, 감액한 자산의 회수가능가액이 차기이후에 장부금액을 초과하는 경우에는 당해 자산이 감액되지 않았을 경우의 장부금액을 한도로 하여 그 초과액을 동 자산에 대한 손상차손환입의 과목으로 하여 당기이익으로 처리하고 있습니다. 다만, 감액된 영업권은 추후에 환입되지 않습니다.

#### 사. 신계약비

회사는 보험업회계처리준칙 제31조와 동 부칙 제3조에 따라 장기보험계약으로 인하여 발생한 신계약비(예정신계약비를 초과하는 금액은 제외)를 당해 보험계약의 유지기간에 걸쳐 균등하게 상각하여 비용으로 처리하고 있습니다. 다만, 예정신계약비를 초과하는 금액과 신계약비를 조기에 회수할 목적으로 부가보험료의 비율이 보험기간의 초기에 높게 되어 있는 경우의 신계약비는 당해연도에 비용으로 처리하고 있습니다.

신계약비의 상각은 계약의 유지기간이 7년을 초과하는 경우에는 상각기간을 7년으로 하여 상각하고 있으며, 해약일(해약이전에 보험계약이 실효된 경우에는 실효일로 함)에 미상각잔액이 있는 경우에는 해약일이 속하는 회계연도에 전액 상각하고 있습니다.

#### 아. 외화자산 및 부채의 환산

회사의 외화표시자산과 부채는 대차대조표일 현재의 적절한 환율을 적용하여 환산한 가액을 대차대조표가액으로 하고 있으며, 이로 인한 외화환산손익은 당기손익으로 인식하고 있습니다. 한편 중도매각목적의 외화채권에 대한 외화환산손익은 환율변동으로 인한 공정가액의 변동으로 간주하여 전액 자본조정에 가감하고 있습니다.

#### 자. 퇴직급여충당부채

회사는 임직원 퇴직금 지급규정에 따라 당기말 현재 1년 이상 근속한 전임직원이 일시에 퇴직할 경우에 지급하여야 할 퇴직금 총 추계액을 퇴직급여충당부채로 설정하고

## VII. 재무제표



### 9. 재무제표에 대한 주석

있습니다.

회사는 수익자인 종업원의 퇴직금 지급권을 보장하는 퇴직보험에 가입하고 있으며, 이에 따라 납입한 퇴직보험료는 퇴직보험예치금의 과목으로 퇴직급여충당부채에서 차감하는 형식으로 표시하고 있습니다. 또한 회사는 국민연금법의 규정에 의하여 퇴직금의 일부를 전환하여 국민연금관리공단에 납부한 퇴직금전환금이 있으며 퇴직급여충당부채에서 동 금액을 차감하는 형식으로 표시하고 있습니다.

#### 차. 책임준비금

회사는 보험업회계처리준칙, 보험업법 및 관계규정에 의거 보험계약의 종류에 따라 책임준비금을 설정하고 있는 바, 동 준비금의 금액은 금융감독위원회가 인가한 보험약관과 보험료 및 책임준비금 산출방법서에 따라 산출되며 그 주요내용은 다음과 같습니다.

##### · 보험료적립금

- 대차대조표일 이전에 체결된 장기보험계약으로 인하여, 대차대조표일 후에 보험계약자에게 지불하여야 할 보험금의 현재가치에서 대차대조표일 후에 회수될 순보험료의 현재가치를 차감한 금액을 말한다.

##### · 미경과보험료적립금

- 회계연도말 이전에 회수기일이 도래한 보험료중 차기 이후의 기간에 해당하는 보험료를 말한다.

##### · 지급준비금

- 대차대조표일 이전에 보험사고가 발생 (미보고발생손해액 포함)하였으나 보험금액이 확정되지 않은 경우 추정금액을 말한다. 지급준비금을 추정함에 있어 소송이나 중재 등 보험사고 해결과정에서 발생하는 비용등을 가산한다.

한편, 당기말 현재 보험업감독업무 시행세칙 제4-3조의 2에 의하여 미보고발생손해액을 실제추산율로 산출하여 7,813백만원을 지급준비금에 계상하였습니다.

##### · 계약자배당준비금

- 법령이나 약관 등에 의하여 계약자배당(이차배당, 장기유지특별배당, 위험률차배당 등)에 총당할 목적으로 적립하는 금액을 말한다.

##### · 계약자이익배당준비금

- 장래에 계약자배당에 총당하거나 계약자이익배당준비금 이외의 책임준비금을 추가적으로 적립할 목적으로 법령이나 약관에 의해 영업성과에 따라 총액으로 적립하는 금액을 말한다.

##### · 배당보험손실보전준비금

- 배당보험계약의 손실을 보전하기 위한 목적으로 적립하는 준비금을 말한다. 매 결산기말 배당보험계약의 손익과 무배당보험계약의 손익을 구분하여 계리하고 배당보험계약 이익의 계약자지분 해당액중 100분의 30 이내에서 배당보험계약의 손실보전을 위한 준비금으로 적립한다. 적립된 배당보험손실보전준비금은 적립한 회계연도 종료일부터 5년 이내의 회계연도에 배당보험계약에서 손실이 발생한 경우 우선적으로 손실을 보전하고, 보전 후 잔액은 개별계약자에 대한 계약자배당재원으로 사용한다.

##### · 출재보험준비금

- 대차대조표일 현재 재보험계약으로 인하여 재보험사로부터 회수가능한 금액을 출재보험준비금의 과목으로 하여 책임준비금에서 차감하는 방식으로 표시한다.

#### 카. 파생상품

회사는 파생상품을 당해 계약에 따라 발생된 권리와 의무를 자산·부채로 계상하여, 공정가액으로 평가한 금액을 대차대조표가액으로 하고 있으며, 파생상품에서 발생한 손익은 발생시점에 당기손익으로 인식하고 있습니다.

#### 타. 무배당보험 판매로 인한 손익의 구분계리

회사는 생명보험회사 회계규정에 따라 무배당보험 판매로 인하여 발생하는 손익은 배당보험 판매로 인한 손익과 구분하여 처리하고 있습니다.

#### 파. 운용리스

##### ■ 리스이용자

회사는 리스자산의 소유에 따른 대부분의 위험과 효익이 리스이용자에게 이전되지 않는 경우에는 운용리스로 분류하고 리스이용자로서 운용리스자산의 사용과 관련하여 보증잔존가치를 제외한 최소리스료에 대해서 리스기간에 걸쳐 균등하게 배분된 금액을 손익계산서에 비용으로 인식하고 있습니다.

##### ■ 리스제공자

또한 회사는 리스자산의 소유에 따른 대부분의 위험과 효익이 리스이용자에게 이전되지 않는 경우에는 운용리스로 분류하고 리스제공자로서 운용리스자산의 성격에 따라 유형자산 또는 무형자산의 한 항목으로 표시하고 있습니다. 보증잔존가치를 제외한 최소리스료에 대해서는 리스기간에 걸쳐 균등하게 배분된 금액을 손익계산서에 수익으로 인식하고 있습니다. 운용리스자산의 감가상각은 회사가 소유한 다른 유사자산의 감가상각과 일관성 있게 회계처리하며, 회사는 자산손상에 관한 기업회계기준에 따라 손상차손의 인식여부를 검토하고 있습니다.

## VII. 재무제표



### 9. 재무제표에 대한 주석

#### 하. 법인세비용

회사는 법인세법등의 법령에 의하여 당해 사업연도에 부담할 법인세 및 법인세에 부가되는 세액의 합계에 당해 사업연도의 이연법인세 변동액을 가감하여 산출한 금액을 법인세비용으로 계상하고 있으며, 자산 및 부채의 장부가액과 세무가액의 차이에 따른 일시적 차이에 대하여 이연법인세자산과 이연법인세부채를 인식하고 있습니다. 이연법인세자산과 이연법인세부채는 미래에 일시적 차이의 소멸 등으로 인하여 미래에 경감되거나 추가적으로 부담할 법인세부담액으로 측정하고 있습니다. 일시적 차이의 법인세효과는 발생한 기간의 법인세비용에 반영하고 있으며, 자본항목에 직접 반영되는 항목과 관련된 일시적 차이의 법인세효과는 관련 자본 항목에 직접 반영하고 있습니다. 이연법인세자산은 향후 과세소득의 발생이 거의 확실하여 이연법인세자산의 법인세 절감 효과가 실현될 수 있을 것으로 기대되는 경우에 자산으로 인식하고 있으며, 이월 세액공제와 세액감면에 대하여서는 이월공제가 활용될 수 있는 미래기간에 발생할 것이 거의 확실한 과세소득의 범위 안에서 이연법인세자산을 인식하고 있습니다.

#### 거. 특별계정

회사는 보험업법 및 보험업감독규정이 정하는 바에 따라 변액보험계약에 대하여 그 준비금에 상당하는 재산을 일반계정과 구별하고 있으며 관련금액을 특별계정자산 및 특별계정부채로 계상하고 있습니다.

특별계정자산은 개별 특별계정별로 평가하며, 동 규정을 적용함에 있어 변액보험계약에 대해서 설정된 유가증권의 경우 간접투자자산운용업법시행령에 의한 방법으로 계상하고 있습니다. 또한, 계약자적립금은 재정경제부장관 및 금융감독위원장이 인가한 보험료 및 책임준비금 산출방법서에 따라 산출되었습니다.

특별계정의 수익과 비용은 일반계정 손익계산서에 표시하지 않습니다.

#### 너. 계약자지분조정

당기말 현재의 매도가능증권평가손익 및 지분법 자본변동을 당기 회계연도 배당 및 무배당 보험의 평균 책임준비금 구성비율을 기준으로 계약자 지분조정과 자본조정으로 구분하여 계상하고 있습니다.

#### 더. 보험료결손

회사는 기업회계기준에관한해석적용사례[2003-5]'보험

료결손 예상시의 회계처리'에 따라 미래 보험계약 관련 지출액의 현재가치가 보험료적립금 및 보험계약관련 수입액의 현재가치보다 클 것으로 예상되는 경우 그 차액(보험료결손)만큼 신계약비를 추가적으로 상각하고 있습니다. 다만, 보험료결손이 신계약비 추가상각액보다 큰 경우에는 계약자이익배당준비금 또는 계약자배당안정화준비금을 보험료적립금으로 대체하고, 계약자이익배당준비금 또는 계약자배당안정화준비금이 없거나 부족한 경우에는 부족한 금액만큼 보험료적립금을 추가적으로 적립하고 있습니다.

#### 3. 사용이 제한된 현금과 예금

당기 및 전기말 현재 사용이 제한된 현금과 예금의 내용은 다음과 같습니다.

(단위: 백만원)

계정과목	거래은행	당기	전기	비고
현금및예치금	외환은행-역삼동	5	5	당좌개설보통금
현금및예치금	씨티은행-테헤란로		5	당좌개설보통금
현금및예치금	기업은행	1,286	1,237	건물임대보증금 관련 질권선정
합계		1,291	1,247	

#### 4. 단기매매증권

당기 및 전기말 현재 회사의 단기매매증권의 내역은 다음과 같습니다.

(단위: 백만원)

구분	당기		전기	
	취득가액	장부가액(공정가액)	취득가액	장부가액(공정가액)
주식	142,191	145,365	85,619	107,220

#### 5. 매도가능증권

가. 당기 및 전기말 현재 회사의 매도가능증권의 내역은 다음과 같습니다.

(단위: 백만원)

과목	액면가액	취득원가	유용이전일법에 의해 조정된 가액	공정가액	대차대조표가액
주식		20,000		25,478	25,478
국공채	132,700	129,397	130,314	132,168	132,168
특수채	655,000	646,521	647,361	644,801	644,801
회사채	234,000	228,964	230,236	229,373	229,373
외화유가증권	64,353	49,745	43,834	39,126	39,126
수익증권	10,809	10,809		14,806	14,806
기타유가증권	46,000	46,000		55,637	55,637
합계	1,142,862	1,131,436	1,051,745	1,141,389	1,141,389

## VII. 재무제표



### 9. 재무제표에 대한 주석

당기에 회사는 상기 외화유가증권 중 비우량주택담보채권 관련 채권에 대하여 공정가액 회복이 단기간내에 불가능하다고 판단되어 9,620백만원을 감액하여 당기손익에 반영하였습니다. 손상차손을 인식한 증권에 대한 미수이자금액은 58백만원입니다.

(전기) (단위: 백만원)

과목	액면가액	취득원가	유효이자율법에 의해 조정된 가액	공정가액	대차대조표가액
주식		20,000		26,849	26,849
국공채	112,700	109,918	110,536	112,642	112,642
특수채	451,010	450,016	450,236	452,107	452,107
회사채	225,000	219,664	221,010	221,994	221,994
외화유가증권	64,353	49,745	43,655	43,459	43,459
수익증권	10,939	10,939		11,744	11,744
기타유가증권	53,000	53,000		59,484	59,484
합계	917,002	913,282	825,437	928,279	928,279

나. 당기 및 전기말 현재 매도가능증권 중 채권의 만기도래현황은 다음과 같습니다.

(단위: 백만원)

	당기	전기
1년내	9,995	31,005
1년 초과 5년 내	439,184	303,373
5년 초과 10년 내	359,869	387,017
10년 초과	236,420	108,807
합계	1,045,468	830,202

다. 당기 및 전기말 현재 매도가능증권평가손익(계약차지분조정 포함)의 변동내역은 다음과 같습니다.

(단위: 백만원)

	당기	전기
기초매도가능증권평가손익	7,587	312
기중증감	16,348	10,645
처분(실현)액	(11,080)	(571)
자본에 가감되는 이영법인세	(3,479)	(2,799)
기말매도가능증권평가손익	9,376	7,587

### 6. 만기보유증권

가. 당기 및 전기말 현재 만기보유증권의 내역은 다음과 같습니다.

(당기) (단위: 백만원)

과목	액면가액	취득원가	유효이자율법에 의해 조정된 가액	공정가액	대차대조표가액
국공채	1,764,658	1,678,247	1,711,204	1,797,739	1,711,204
특수채	227,500	227,769	227,778	236,951	227,778
회사채	28,000	28,620	28,157	28,668	28,157
합계	2,020,158	1,934,636	1,967,139	2,063,358	1,967,139

(전기) (단위: 백만원)

과목	액면가액	취득원가	유효이자율법에 의해 조정된 가액	공정가액	대차대조표가액
국공채	1,356,260	1,282,335	1,312,216	1,338,639	1,312,216
특수채	222,000	219,658	222,260	228,337	222,260
회사채	64,000	63,316	64,189	65,237	64,189
합계	1,642,260	1,565,309	1,598,665	1,632,213	1,598,665

나. 당기 및 전기말 현재 만기보유증권의 만기도래현황은 다음과 같습니다.

(단위: 백만원)

	당기	전기
1년내	136,179	95,064
1년 초과 5년 내	369,762	386,019
5년 초과 10년 내	598,760	706,949
10년 초과	862,438	410,633
합계	1,967,139	1,598,665

### 7. 지분법적용투자주식

당기 및 전기말 현재 지분법적용투자주식의 내역은 다음과 같습니다.

가. 지분법적용투자주식의 평가내역

당기 지분법적용투자주식의 평가내역은 없습니다.

(전기) (단위: 백만원)

회사명	기초평가액	취득	지분법손실	기타증감액	기말평가액
지브롤터마케팅(주) <sup>(주1)</sup>	4,763		(1,593)	(3,170)	

(주1) 지브롤터마케팅은 회사의 100% 자회사이며, 2006년 10월 2일 해산하였습니다

### 8. 대출채권 및 대손충당금

가. 최근 3년간 채권총액 대비 대손충당금 설정비율은 다음과 같습니다.

## VII. 재무제표



### 9. 재무제표에 대한 주석

(단위: 백만원)

구분	당기	전기	전전기
대손충당금 설정대상채권	333,884	252,709	181,372
대손충당금	2,504	1,903	1,367
대손충당금 설정비율	0.75%	0.75%	0.75%

대손충당금 설정대상채권에는 대출금(콜론제외), 보험미수금, 미수금 및 미수수익(채권및 콜론에 대한 미수수익은 제외)이 포함되어 있습니다.

나. 당기 및 전기말 현재 대손충당금의 설정내용은 다음과 같습니다.

(당기)

(단위: 백만원)

대상채권	정상	요주의	고정	회수익문	추정손실	합계	대손충당금
대출채권	286,078					286,078	2,146
보험미수금	37,413					37,413	281
미수금	1,377					1,377	10
미수수익	9,016					9,016	68
합계	333,884					333,884	2,505
구성비	100%	0.0%	0.0%	0.0%	0.0%	100%	

(전기)

(단위: 백만원)

대상채권	정상	요주의	고정	회수익문	추정손실	합계	대손충당금
대출채권	205,693				4	205,697	1,547
보험미수금	38,440					38,440	288
미수금	1,979				2	1,981	17
미수수익	6,590				1	6,591	51
합계	252,702				7	252,709	1,903
구성비	100%	0.0%	0.0%	0.0%	0.0%	100%	

다. 당기 및 전기말 현재 대출채권의 잔존기간별 내역은 다음과 같습니다.

(단위: 백만원)

구분	당기			전기		
	1년이하	1년이상	합계	1년이하	1년이상	합계
콜론				15,000		15,000
보험약관대출금		285,231	285,231		204,609	204,609
부동산담보대출금	29	163	192	100	218	318
신용대출금					4	4
지급보증대출금		643	643		699	699
기타대출금		12	12	28	39	67
합계	29	286,049	286,078	15,128	205,569	220,697

### 9. 보험가입자산

당기말 현재 회사의 보험가입자산의 내역은 다음과 같습니다.

(단위: 1USD 및 백만원)

보험종류	부보자산	부보금액	보험회사
재산 종합 보험 (Property All Risk, Machinery Breakdown)	건물 및 공구, 기구 비품	USD 90,106,330	ACE American Insurance Company
Commercial General Liability	법률상 손해보험 책임보험	USD 1,000,000	ACE American Insurance Company
Gas Liability	푸르덴셜타워 내 가스사고	80(대인), 300(대물)	ACE American Insurance Company
Garage Keeper's Liability	주차장 내 사고	100(대인), 30(대물)	ACE American Insurance Company
Employer's Liability	종업원 위험대비	USD 100,000 (사고당)	ACE American Insurance Company
현금 및 유가증권 보험	현금 및 유가증권	2,380(옥외), 780(옥내)	LIG 손해보험
자동차 종합보험	자동차(대인, 대물)	무한대(대인), 300(대물)	삼성화재

### 10. 유형자산

가. 당기와 전기의 유형자산 장부가액의 변동내역은 다음과 같습니다.

(당기)

(단위: 백만원)

	토지	건물	차량운반구	공구기구비품	합계
기초	56,526	52,103	187	3,207	112,023
취득/자본적지출		2,134		1,962	4,096
처분			(24)	(56)	(80)
감가상각		(1,729)	(97)	(2,468)	(4,294)
기말	56,526	52,508	66	2,645	111,745

(전기)

(단위: 백만원)

	토지	건물	차량운반구	공구기구비품	합계
기초	56,526	53,587	336	2,465	112,914
취득/자본적지출		216	81	3,180	3,477
처분			(15)	(59)	(74)
감가상각		(1,700)	(215)	(2,379)	(4,294)
기말	56,526	52,103	187	3,207	112,023

당기말 현재 회사가 보유하고 있는 토지의 공시지가 총액은 63,480백만원입니다.

### 나. 담보제공자산

당기말 현재 외환은행 역삼동지점의 임대보증금과 관련하여 회사의 본사 건물인 푸르덴셜타워 1층 및 2층의 건물과 대지지분에 대해 채권최고액 5,278백만원으로 근저당권이 설정되어 있습니다.

## VII. 재무제표



### 9. 재무제표에 대한 주석

#### 11. 무형자산

당기와 전기의 무형자산 장부가액의 변동내역은 다음과 같습니다.

(당기) (단위: 백만원)

구분	개발비	소프트웨어	합계
기 초 잔 액	1,555	702	2,257
취 득	1,256	1,268	2,524
처 분			
상 각	(644)	(354)	(998)
기 말 잔 액	2,167	1,616	3,783

(전기) (단위: 백만원)

구분	개발비	소프트웨어	합계
기 초 잔 액	1,588	481	2,069
취 득	403	364	767
처 분			
상 각	(436)	(143)	(579)
기 말 잔 액	1,555	702	2,257

#### 12. 퇴직급여충당부채

당기와 전기의 퇴직급여충당부채의 변동내역은 다음과 같습니다.

(단위: 백만원)

구분	당기	전기
기초잔액	13,136	10,820
퇴직급여	4,306	3,356
퇴직금지급액	(1,532)	(1,040)
기말잔액	15,910	13,136

#### 13. 신계약비

당기와 전기의 보험종류별 신계약비 변동내용은 다음과 같습니다.

(당기) (단위: 백만원)

보험종류	기초	상각액	이연액	기말
사망보험	242,034	127,331	79,669	194,372
생사혼합보험	2,068	1,338	114	844
생존보험	62,099	33,604	38,205	66,700
변액보험	66,704	31,548	38,866	74,022
합계	372,905	193,821	156,854	335,938

(전기)

(단위: 백만원)

보험종류	기초	상각액	이연액	기말
사망보험	306,441	121,759	57,352	242,034
생사혼합보험	3,931	2,131	268	2,068
생존보험	36,064	18,506	44,541	62,099
변액보험	47,948	23,762	42,518	66,704
합계	394,384	166,158	144,679	372,905

회사의 신계약비상각비는 전기말 미상각신계약비와 당기에 발생한 신계약비의 합계액에서 대차대조표일 현재 순보험료 방식에 의한 보험료 적립금과 해약환급금 방식에 의한 보험료 적립금과의 차액을 차감하는 방식으로 계산되고 있습니다. 다만 2004년 4월 1일 이후 계약에 대해서는 보험계약별로 구분하여 실제 신계약비를 당해 보험계약의 보험료 납입기간에 걸쳐 균등하게 상각하고 있으며 회사의 미상각신계약비가 당해 회계연도말 순보험료식 보험료적립금과 해약환급금식 보험료적립금과의 차액보다 큰 경우에는 그 초과금액을 당해 회계연도에 추가로 상각하여 계산하고 있습니다.

#### 14. 재보험거래

##### 가. 재보험협약

회사는 보험계약에 대하여 코리안리재보험주식회사, 스위스의 Swiss Reinsurance, 독일의 Cologne Reinsurance 및 미국의 Prudential Insurance of America와의 협약에 따라 일정한 위험보험한도 초과금액에 대해 재보험을 가입하고 있습니다.

##### 나. 재보험거래 내역

당기와 전기 중 재보험 거래내역은 다음과 같습니다.

(단위: 백만원)

구분	당기			전기		
	출재 보험료	수입 재보험금	수입재보험 수수료	출재 보험료	수입 재보험금	수입재보험 수수료
코리안리재보험주식회사	2,132	712	850	2,312	807	976
Swiss Reinsurance	2,113	684	862	2,329	944	824
Cologne Reinsurance	4,091	1,267	1,348	4,195	1,460	1,568
Prudential Insurance of America	21,698	6,622	9,260	24,246	11,041	7,775
합계	30,034	9,285	12,320	33,082	14,252	11,143

## VII. 재무제표



### 9. 재무제표에 대한 주석

당기 및 전기말 현재 재보험미수금 및 재보험미지급금의 내역은 다음과 같습니다.

(단위: 백만원)

구분	당기		전기	
	재보험미수금	재보험미지급금	재보험미수금	재보험미지급금
코리아리재보험주식회사	1,237	1,009	1,400	1,149
Swiss Reinsurance	1,182	988	1,293	1,155
Cologne Reinsurance	2,263	2,079	2,418	2,064
Prudential Insurance of America	12,801	10,046	13,395	12,008
합계	17,483	14,122	18,506	16,376

### 15. 책임준비금

가. 당기 및 전기말 현재 회사의 보험종류별 책임준비금의 세부내용은 다음과 같습니다.

(당기)

(단위: 백만원)

보험종류	보험료 적립금	미경과 보험료	지급 준비금	계약자배당 준비금	계
사망보험	3,030,976	4,224	51,574	11,906	3,098,680
생사혼합보험	127,389	2,529	489	472	130,879
생존보험	291,735	2,183	2,815	-	296,733
소계	3,450,100	8,936	54,878	12,378	3,526,292
계약자이익배당준비금					3,102
배당손실보전준비금					3,703
출재보험준비금					(2,419)
합계					3,530,678

(전기)

(단위: 백만원)

보험종류	보험료 적립금	미경과 보험료	지급 준비금	계약자배당 준비금	계
사망보험	2,534,268	3,580	41,209	11,907	2,590,964
생사혼합보험	120,338	2,771	678	415	124,202
생존보험	185,195	2,291	1,465	-	188,951
소계	2,839,801	8,642	43,352	12,322	2,904,117
계약자이익배당준비금					3,681
배당손실보전준비금					2,928
출재보험준비금					(2,812)
합계					2,907,914

나. 당기 및 전기말 현재 책임준비금의 보험종류별 내역과 당기 및 전기 중 변동내역은 다음과 같습니다.

(당기)

(단위: 백만원)

내용	기초	증가(감소)	기말
사망보험	2,590,964	507,716	3,098,680
생사혼합보험	124,202	6,677	130,879
생존보험	188,951	107,782	296,733
소계	2,904,117	622,175	3,526,292
계약자이익배당준비금	3,681	(579)	3,102
배당손실보전준비금	2,928	775	3,703
출재보험준비금	(2,812)	393	(2,419)
합계	2,907,914	622,764	3,530,678

(전기)

(단위: 백만원)

내용	기초	증가(감소)	기말
사망보험	2,114,805	476,159	2,590,964
생사혼합보험	112,157	12,045	124,202
생존보험	90,551	98,400	188,951
소계	2,317,513	586,604	2,904,117
계약자이익배당준비금	4,507	(826)	3,681
배당손실보전준비금	1,928	1,000	2,928
출재보험준비금	(4,570)	1,758	(2,812)
합계	2,319,378	588,536	2,907,914

### 16. 보험료수익

당기와 전기의 보험종류별 보험료수익 내역은 다음과 같습니다.

(단위: 백만원)

구분	당기	전기
사망보험	927,609	889,737
생사혼합보험	20,794	24,287
생존보험	170,216	140,285
합계	1,118,619	1,054,309

## VII. 재무제표



### 9. 재무제표에 대한 주석

#### 19. 주식기준보상

가. 회사의 최상위지배회사인 Prudential Financial Inc.(이하 PFI)는 회사의 임직원 및 보험모집인에게 PFI 주식을 바탕으로 한 지분상품을 부여하였으며, 회사는 발생하는 모든 비용을 보전하기로 되어 있습니다. 회사의 주식기준보상제도는 주식선택권, 양도제한조건부주식단위 및 주식매입제도로 구성되어 있습니다.

주식선택권은 가득조건이 완료된 시점에 행사가격으로 주식을 매입할 수 있는 권리이고 양도제한조건부주식단위(Restricted Stock Units)는 가득조건이 완료된 시점에 주식을 부여받을 수 있는 권리입니다. 또한 주식매입제도(Stock Purchase Plan)는 매월 참가자에 한해 급여지급시 일정부분(최대10% 또는 \$25,000)을 공제하여 매 분기말에 분기시작일의 증가와 분기마지막날의 증가 중 낮은 금액의 85%에 해당하는 가격으로 매입할 수 있는 제도입니다.

회사는 2008년 3월 31일 현재 상기 주식기준보상제도와 관련하여 다음의 약정을 보유하고 있습니다.

구분	주식선택권	양도제한조건부주식단위	주식매입제도
권리부여일	2008.2.12	2008.2.12	매분기말
부여단위(주식수)	224,586	90,660	
행사가격	\$69.03		
가득조건	용역제공조건	용역제공조건	용역제공조건

나. 부여된 주식선택권 및 양도제한조건부주식단위의 증감내역은 다음과 같습니다.

구분	주식선택권		양도제한조건부주식단위	
	보험모집인	임직원	보험모집인	
기초				
부여	150,012	98,333	50,909	69,645
취소				
상실		(6,248)		(8,724)
행사	(5,917)	(11,594)	(13,299)	(7,871)
기말	144,095	80,491	37,610	53,050

다. 주식선택권의 부여일 현재 추정 공정가치는 단위당 \$13.65이며, 동 공정가치는 이항모형에 따라 산정한 것입니다. 이항모형의 결정변수에는 부여일 현재 주가 \$69.03, 행사가격 \$69.03, 예상주가변동성 20.59%, 그리고 무위험이자율 2.91% 등이 포함되었습니다. 양도제한조건부주식단위의 공정가치는 부여일 현재 주가와

동일한 \$69.03으로 추정하였습니다. 주식매입제도의 공정가치는 부여일 당시의 15%할인 금액 및 3개월 콜옵션 가격 등을 기초로 산정되었습니다.

라. 주식선택권, 양도제한조건부주식단위의 부여 및 주식매입제도의 실행으로 인하여 회사가 인식해야 할 주식보상비용 및 향후 회계기간에 인식할 잔여보상원가는 다음과 같습니다.

(단위: 백만원)

구분	당기
총보상원가	9,239
사업비	9,235
재산관리비	4
잔여보상원가	4,270

마. 회사는 상기 주식기준보상과 관련하여 지배회사에 실제로 납입해야 하는 금액이 당초 인식된 부채를 초과하게 되어 초과분 439백만원을 자본조정으로 계상하였습니다.

#### 20. 특수관계자와의 거래내역

가. 2008년 3월 31일 현재 회사와 지배·종속관계에 있는 회사의 내역은 다음과 같습니다.(주1)

(단위: 백만원)

회사명	당기
Prudential Financial Inc.	최상위지배회사
Prudential International Insurance Holdings, Ltd.(PIIH)	지배회사
Prudential Insurance of America, Prudential Global Funding, 푸르덴셜투자증권주식회사, 푸르덴셜자산운용 주식회사, Prudential Financial of Korea	기타특수관계자

(주1) 전기종속회사인 지브롤터마케팅은 2006년 10월 2일 해산하여 당기 회사의 종속회사는 존재하지 않습니다

나. 당기와 전기의 특수관계자와의 중요한 거래내역 및 2008년과 2007년 3월 31일 현재의 관련 채권·채무잔액은 다음과 같습니다.

(단위: 백만원)

특수관계자명	수익 등		비용 등		채권		채무	
	당기	전기	당기	전기	당기	전기	당기	전기
최상위지배회사	1,073	1,034			23,046	20,592		
지배회사							9,765	
종속회사		332		1,174				
기타특수관계자	20,211	24,631	22,364	25,549	17,940	18,556	10,048	12,321



## VII. 재무제표



### 9. 재무제표에 대한 주석

다. 2008년 3월 31일 현재 회사는 특수관계자를 위하여 지급보증 또는 담보제공은 없습니다.

#### 21. 법인세 비용

가. 회사의 당기와 전기의 법인세비용의 구성내용은 다음과 같습니다.

(단위: 백만원)

구분	당기	전기
당기법인세 부담액	61,713	64,805
일시적차이로 인한 이연법인세 변동	(20,839)	(18,421)
자본에 직접 가감된 이연법인세(주1)	(680)	(2,799)
법인세비용	40,194	43,585

(주1) 당기 및 전기말 현재 자본에 가감한 이연법인세부채는 다음과 같습니다.

(단위: 백만원)

구분	당기		전기	
	일시적차이	법인세효과	일시적차이	법인세효과
매도가능증권평가이익	(12,650)	3,479	(10,179)	2,799

나. 당기와 전기의 회계이익과 과세소득과의 주요세무조정항목별 내역은 다음과 같습니다.

구분	(단위: 백만원)	
	당기	전기
1. 법인세비용차감전순이익	131,043	163,214
2. 비일시적차이 가산(차감)		
수입배당금	(1,357)	(2,076)
접대비	407	282
매도가능증권평가손익	2,471	9,960
기타	(329)	308
소계	1,192	8,474
3. 일시적차이 가산(차감)		
미수수익	(1,227)	(8,239)
신계약비	53,976	78,286
미지급비용	(3,055)	(24)
유가증권평가손익	18,427	9,461
유가증권평가손익(특별계정)	(7,900)	817
파생상품평가손익	1,375	2,179
지급준비금(미보고발생손해액)	(1,056)	(6,280)
예금보험료	1,281	882
기타비용(특별계정)	3,152	2,218
배당보험손실보전준비금	776	1,000
휴면보험금	1,073	
주식보상비용	9,765	
매도가능증권손상차손	9,620	
매도가능증권평가손익	(2,471)	(9,960)
기타	(500)	(6,326)
소계	83,236	64,014
4. 각사업년도소득금액	215,471	235,702
5. 과세표준금액	215,471	235,702

다. 당기의 주요 누적일시적차이의 증감내역 및 이연법인세부채는 다음과 같습니다.

(단위: 백만원)

계정과목	가산(차감) 일시적차이			이연법인세자산(부채)	
	기초잔액	증감(주1)	기말금액	기초잔액	기말잔액
미수수익	(83,263)	(1,227)	(84,490)	(22,897)	(23,235)
신계약비	(91,227)	53,976	(37,251)	(25,087)	(10,244)
미지급비용	4,858	(940)	3,918	1,336	1,077
유가증권평가손익	(21,601)	18,427	(3,174)	(5,940)	(872)
유가증권평가손익(특별계정)	(11,771)	(7,900)	(19,671)	(3,237)	(5,410)
파생상품평가손익	(2,979)	1,375	(1,604)	(819)	(441)
미보고발생손실액	4,181	(1,056)	3,125	1,150	859
예금보험료	5,327	1,281	6,608	1,465	1,817
기타비용(특별계정)	6,485	3,152	9,637	1,783	2,650
배당보험손실보전준비금	2,928	776	3,704	804	1,019

## VII. 재무제표



### 9. 재무제표에 대한 주석

(단위: 백만원)

계정과목	가산할(차감할) 일시적차이			이연법인세자산(부채)	
	기초잔액	증감(주1)	기말금액	기초잔액	기말잔액
PFI 채권 이자수익	(2,097)	(1,145)	(3,242)	(577)	(892)
휴면보험준비금		1,073	1,073		295
주식보상비용(주2)		9,765	9,765		
매도가능증권손상차손		9,620	9,620		2,645
매도가능증권평가이익손실	(10,179)	(2,471)	(12,650)	(2,799)	(3,479)
기타	(22)	838	816	6	226
합계	(199,360)	85,544	(113,816)	(54,824)	(33,985)

(주1) 상기 누적일시적차이의 증감내역상 당기 증감분은 전기 결산시 일시적 차이 금액과 세무조정 계산서상 일시적 차이 금액의 차이를 반영하였습니다.

(주2) 주식매수선택권등과 관련하여 발생한 일시적차이 9,765백만원은 해당 금액을 지배회사에 실제로 납부할 때 실현되거나 동시에 배당으로 처분되어 이연법인세자산의 실현가능성이 없다고 판단하여 관련 법인세 효과를 인식하지 아니하였습니다.

라. 당기 및 전기말 현재 상계전 총액기준에 의한 이연법인세자산과 이연법인세부채 내역은 다음과 같습니다.

(단위: 백만원)

구분	당기	전기
이연법인세자산	10,588	6,538
이연법인세부채	(44,573)	(61,362)
차감계	(33,985)	(54,824)

마. 회사의 당기와 전기 유효세율(법인세비용/법인세비용차감전순이익)은 다음과 같습니다.

(단위: 백만원)

구분	당기	전기
법인세비용	40,194	43,585
법인세비용차감전 순이익	131,043	163,214
유효법인세율	30.67%	26.70%

### 22. 현금흐름표

가. 현금흐름표는 간접법에 의해 작성되었으며, 현금흐름표상의 현금은 현금및현금성자산과 같습니다.

나. 당기 및 전기 현금흐름표상 현금의 유입과 유출이 있는 주요한 거래는 다음과 같습니다.

(단위: 백만원)

구분	당기	전기
매도가능증권평가이익손실으로인한 자본조정 변동	5,267	7,275
지분법자본변동으로 인한 자본조정 변동		144
주식배당으로 인한 이익잉여금 변동	15,000	15,000

### 23. 약정사항 및 소송사건

#### (1) 약정사항

당기 및 전기말 현재 회사가 고객과의 각종 보험계약에 의거 약정한 총보유계약고(특별계정 포함)는 각각 892,434건 및 851,200건이며 계약금액 총액은 각각 50,619,563백만원 및 48,965,795백만원입니다. 또한 회사는 외환은행과 200억원의 당좌차입약정을 체결하고 있으며, 당기 및 전기말 현재 차입금 잔액은 없습니다.

회사는 최상위 지배회사인 Prudential Financial Inc. 와 자회사간에 맺어진 주식보상비용 보전약정을 2007년 4월 1일을 기준으로 체결하였으며 이로 인해 지배회사인 Prudential International Insurance Holdings, Ltd.(PIIH)에 당기말 현재 9,765백만원의 미지급비용이 있습니다.

#### (2) 소송사건

당기말 현재 회사가 국내에서 원고로 계류중인 소송사건은 6건으로서 소송가액은 약2,258백만원이며, 피고로 계류중인 소송사건은 11건으로써 소송가액은 약 589백만원이며 회사는 소송과 관련된 손실추정액을 지급준비금에 계상하고 있습니다. 회사의 경영진은 상기의 소송 결과가 회사의 재무상태에 중대한 영향을 미치지 아니할 것으로 판단하고 있습니다.

#### (3) 리스현황

##### 가. 리스이용자

당기 및 전기말 현재 운용리스비용(사무실 임차)에 따른 미래 최소리스료의 합계는 다음과 같습니다.

(단위: 백만원)

구분	당기	전기
1년 이내	7,353	6,142
1년 초과 5년 이내	2,247	1,201
합계	9,600	7,343

회사의 임차계약기간은 각 지점별로 상이하며, 회사의 미래 임차료의 합계 금액을 산정하기 위해 적용한 당기 및 전기말 현재 잔존임차기간은 임차계약 종료일을 기준으로 하였습니다.

## VII. 재무제표



### 9. 재무제표에 대한 주석

당기와 전기의 손익으로 인식된 리스료비용의 내역은 다음과 같습니다.

(단위: 백만원)

구분	당기	전기
최소리스료	10,146	10,124

당기말 현재 회사의 리스계약과 관련한 임차보증금은 15,004백만원 (전기말 15,008백만원)입니다.

#### 나. 리스제공자

당기 및 전기말 현재 회사의 유형자산에 포함되어 있는 운용리스자산(건물)의 장부가액은 다음과 같습니다.

(단위: 백만원)

구분	당기	전기
운용리스자산	33,740	38,593
감가상각누계액	(4,865)	(4,638)
감액손실누계액		
순장부가액	28,875	33,955

당기 및 전기말 현재 운용리스수익에 따른 미래 리스료수익의 합계는 다음과 같습니다.

(단위: 백만원)

구분	당기	전기
1년 이내	3,908	4,948
1년 초과 5년 이내	2,712	5,349
합계	6,620	10,297

당기와 전기의 손익으로 인식된 리스료수익의 내역은 다음과 같습니다.

(단위: 백만원)

구분	당기	전기
리스료수익	8,663	9,081

당기말 현재 회사의 리스계약과 관련한 임대보증금은 8,601백만원 (전기말 8,806백만원)입니다.

#### 24. 파생상품거래

회사는 당기말 현재 외화표시채권의 환율변동위험을 회피하기 위하여 2건의 통화선도계약과 2건의 통화스왑계약을 체결하고 있으며, 변동이자율 수취조건의 보유채권에 대한 이자율변동위험을 회피하기 위하여 1건의 이자율 스왑계약을 체결하고 있습니다. 회사는 이와 관련한 파생상품평가손익을 당기손익으로 처리하고 파생상품자산 및 부채로 계상하였습니다.

당기 및 전기말 현재 회사가 보유하고 있는 파생상품거래의 내역은 다음과 같습니다.

(단위: 1USD 및 백만원)

구분	당기		전기	
	계약금액	파생상품자산(부채)	계약금액	파생상품자산(부채)
통화선도	USD 30,934,040	(1,693)	USD 24,387,060	(53)
통화스왑	USD 14,000,000	2,754	USD 14,000,000	3,345
이자율스왑	USD 10,000,000	543	USD 10,000,000	(313)
합계	USD 54,934,040	1,604	USD 48,387,060	2,979

상기 파생상품거래와 관련하여 회사는 당기와 전기에 각각 파생상품평가이익 909백만원 및 839백만원, 파생상품평가손실 2,283백만원 및 53백만원을 계상하고 있습니다.

#### 25. 외화자산부채

당기 및 전기말 현재 회사의 외화자산부채내역은 다음과 같습니다.

(단위: 1USD 및 백만원)

계정과목	당기		전기	
	외화	원화상당액	외화	원화상당액
외화예금	USD 367,525	364	USD 165,571	156
외화유가증권	USD 39,507,245	39,126	USD 46,203,945	43,459
미수수익	USD 263,543	261	USD 296,456	279
책임준비금	USD 3,601,237	3,529	USD 2,968,342	2,792

상기 외화자산과 관련하여 당기와 전기 중 외화환산이익 226백만원 및 85백만원, 외화환산손실 10백만원 및 156백만원이 각각 발생하였습니다.

#### 26. 자본금

가. 당기 및 전기말 현재 자본금의 내용은 다음과 같습니다.

구분	당기	전기
발행할 주식의 총수	10,000,000주	10,000,000주
주당 액면금액	10,000원	10,000원
발행한 주식의 총수	8,000,000주	6,500,000주
자본금	80,000,000,000원	65,000,000,000원

나. 당기 및 전기의 자본금의 변동내역은 다음과 같습니다.

## VII. 재무제표



### 9. 재무제표에 대한 주석

(단위: 백만원)

구분	당기		전기	
	주식주(주)	금액	주식주(주)	금액
기초	6,500,000	65,000	5,000,000	50,000
주식배당	1,500,000	15,000	1,500,000	15,000
기말	8,000,000	80,000	6,500,000	65,000

회사는 당기 6월 21일 주식배당으로 1,500,000주를 발행하였으며, 관련비용 72백만원을 주식할인발행차금으로 계상하였습니다.

### 27. 주당순이익

당기와 전기의 주당순이익의 산출내역은 다음과 같습니다.

(단위: 원)

내용	당기	전기
(1) 당기순이익	90,849,856,089	119,629,162,873
(2) 가중평균보통주식수	8,000,000주	8,000,000주
(3) 주당순이익[(1)/(2)]	11,356	14,954

전기 주당순이익은 당기의 주식배당을 고려하여 재계산되었습니다.

### 28. 배당금

당기 및 전기의 이익잉여금처분계산서상에 기재된 주식배당금 산정내역은 다음과 같습니다.

구분	당기	전기
보통주자본금(A)	80,000백만원	65,000백만원
배당액(B)	20,000백만원	15,000백만원
주당배당금(B/발행주식수)	2,500원	2,308원
배당수익률(B/A)	25%	23.08%
배당성향(B/당기순이익)	22.01%	12.54%

### 29. 부가가치의 산정자료

당기와 전기 영업비용에 포함된 부가가치의 산정에 필요한 자료는 다음과 같습니다.

(단위: 백만원)

내용	당기	전기
급여	18,252	17,995
상여금	10,517	6,830
복리후생비	4,027	3,851
퇴직급여	4,306	3,356
지급임차료	10,146	10,124
감가상각비	4,294	4,294
세금과공과	13,810	11,993
합계	65,352	58,443

### 30. 특별계정

회사는 특별계정을 통하여 납입보험료에 대한 운용수익을 전액 계약자에게 귀속시키는 변액보험계약을 운용하고 있습니다. 특별계정은 자산의 운용과 손익의 배분 등에 있어서 일반계정과는 구분하여 별도로 관리되고 있으며, 당기 및 전기말 현재 특별계정의 대차대조표와 당기와 전기의 손익계산서는 다음과 같습니다.

#### 가. 대차대조표

(단위: 백만원)

계정과목	당기	전기
1. 현금과 예치금	14,110	3,787
예금	14,110	3,787
2. 유가증권	274,162	196,347
단기매매증권	274,162	196,347
3. 대출채권	36,602	21,957
콜론	26,400	18,200
보험약관대출금	10,279	3,785
대손충당금	(77)	(28)
4. 기타자산	4,568	3,739
미수금	2,506	1,864
미수이자	2,000	1,755
기타자산	62	120
자산총계	329,442	225,830
1. 기타부채	57,449	60,756
미지급금	882	637
기타	56,567	60,119
2. 계약자적립금	275,352	167,311
보험료적립금	275,352	167,311
부채와 적립금 총계	332,801	228,067

상기 대차대조표의 당기 및 전기 특별계정 자산은 특별계정 총자산(332,801백만원 및 228,067백만원)에서 일반계정미수금(3,359백만원 및 2,237백만원)이 차감된 금액입니다.

## VII. 재무제표



### 9. 재무제표에 대한 주석

#### 나. 손익계산서

(단위: 백만원)

계정과목	당기	전기
(수익)		
보험료수익	118,757	88,891
이자 수익	9,199	5,782
배당금 수익	1,249	963
유가증권처분이익	18,428	3,562
유가증권평가이익	6,079	6,173
기타수익	214	252
수익합계	153,926	105,623
(비용)		
계약자 적립금 전입	108,041	80,835
지급보험금	13,916	4,683
최저사망보증비용	478	230
일반계정지급수수료	13,625	6,799
세금과공과	376	121
유가증권처분손실	9,951	3,148
유가증권평가손실	515	213
기타비용	7,024	9,594
비용 합계	153,926	105,623

#### 31. 보험료결손

##### 가. 보험료결손 산정대상 보험계약

회사의 경영진은 2008년 3월 31일 현재의 보험계약으로서 생명보험 일반계정(유배당·무배당)의 상품을 대상으로 보험료결손여부를 검토하였으며, 특별계정으로 분류하고 있는 변액보험은 대상에서 제외하였습니다.

나. 당기말 현재 회사가 보험료결손을 계산하는데 적용된 경험률 및 산출근거

구분	경험률	당기
할인률	5.92%	2005.4.1 부터 2008.3.31까지 3개년간 운용자산을 기준으로 산출된 자산운용수익률
사업비율	N/A	Commission은 미래에 실제 집행될 금액 기준으로 산출하고 이외의 사업비는 최근 1년의 보험업 감독규정시행세칙 실제사업비 배부 기준에 의하여 산출된 보험계약건별 사업비 기준을 산출함
해약율	2.0%~34.0%	보험상품별 최근 3년의 보험가입금액 기준 해약율
보험금지급율	20.0%~200.0%	급부별 최근 3년간 기준으로 위험보험료 대비 지급보험금 비율

다. 당기말 현재 회사의 보험계약 유형별 보험계약금액, 예정이율, 보험료결손(잉여)의 계산내역은 다음과 같습니다.

(단위: 억원)

구분	보험계약금액	예정이율	보험료결손(잉여)	보험계약별 결손배분액
유배당보험	3,867	7.5%	(39)	-
무배당보험	441,460	3.75%~9.0%	(18,397)	-
합계	445,328		(18,436)	-

회사는 당기말 현재 18,436억원의 보험료잉여가 발생하고 있습니다.

#### 32. 포괄손익계산서

당기 및 전기중 회사의 포괄손익의 내역은 다음과 같습니다.

(단위: 백만원)

내용	당기	전기
당기순이익	90,850	119,629
기타포괄이익		
매도가능증권평가손익 (법인세효과: 당기 3,479백만원 전기 2,799백만원)	1,791	7,077
지분법자본변동	-	141
포괄이익	92,641	126,847

#### 33. 재무제표가 사실상 확정된 날과 승인기관

회사의 재무제표는 2008년 6월 4일 이사회에서 확정되었습니다.



1. 임원

(2008년 5월 31일 현재)

상근여부	성명	직명	담당업무
상근	황우진	대표이사사장	총괄
	윤점식	부사장	경영지원 총괄
	손병옥	부사장	HR 총괄
	김용태	부사장	시스템지원 총괄
	김세민	부사장	영업총괄
	김서현	상근감사위원	감사
	이영근	본부장	영업본부
	채상목	본부장	영업본부
	황인철	본부장	영업본부
	최준호	본부장	영업본부
	홍갑선	본부장	영업본부
	김상희	본부장	영업본부
	정명원	본부장	영업교육본부
	조의주	상무	재무관리본부
	민기식	상무	영업기획본부
	이기흥	상무	시스템개발본부
최준영	상무	고객서비스본부	
한덕진	상무	준법감시인	
윤중식	상무	자산운용본부	
비상근	박영구	사외이사	사외이사(이사회추천)
	최정호	사외이사	사외이사(이사회추천)
	김은홍	사외이사	사외이사(이사회추천)
	강원희		미국본사 파견근무

(주) 사외이사로 피선된 자격을 ( ) 내에 기재할 것  
 (사외이사로 피선된 자격: 대주주추천, 소액주주추천 및 이사회 추천으로 기재)

2. 이용자 편람

◆ 연결대상자회사

생보사가 해당 회계연도말 현재 다른 회사의 발행주식에 대하여 아래와 같이 소유하고 있는 경우 그 다른 회사를 연결대상자회사라고 합니다.

- (1) 다른 회사에 대한 생보사의 지분율이 50% 초과하는 경우
- (2) 다른 회사에 대한 생보사의 지분율이 30% 초과하면서 최대주주인 경우
- (3) 생보사와 생보사의 종속회사(종속회사의 종속회사 포함)가 합하여 위의 (1), (2)에 규정된 방법으로 주식을 소유하거나 실질지배력을 보유함으로써 다른 회사를 지배하는 경우
  - \* 종속회사 : 위의 (1), (2)에서 말하는 “다른 회사”를 “종속 회사”라 합니다.

◆ 비연결자회사

생보사의 지분율이 15% 초과하면서 연결대상이 아닌 다

른 회사를 비연결자회사라고 합니다.

◆ 주주배당률

주주배당률은 납입자본금에 대한 배당금액의 비율을 나타내는 것으로 아래의 산식으로 산출합니다.

• 주주배당률 = 배당금액 / 납입자본금 × 100

◆ 주당배당액

주당배당액은 1주당 배당금액을 나타내는 것으로 아래의 산식으로 산출합니다.

• 주당배당액 : 배당금액 / 발행주식수

◆ 배당성향

배당성향은 세후 당기순이익에 대한 배당금액의 비율로 아래의 산식을 적용하여 산출합니다.

• 배당성향 = 배당금액 / 세후 당기순이익 × 100

(세후 당기순이익은 연결전 일반계정의 세후 당기순이익을 말함)

◆ 계약자배당전잉여금

계약자배당전잉여금이란 생보사의 회계연도중에 신규발생한 계약자배당금을 제외한 책임준비금(금리차보장배당 등의 소요액과 계약자배당금의 부리이자를 포함한 금액)을 우선 적립한 후의 잔여액을 말하며 계약자배당은 이 금액을 기준으로 이루어집니다.

◆ 단기매매증권

단기매매증권은 단기매매차익을 위해 취득한 유가증권으로서 매수와 매도가 적극적이고 빈번하게 이루어지는 것을 말합니다.

◆ 매도가능증권

매도가능증권은 단기매매증권 또는 만기보유증권으로 분류되지 아니하는 유가증권을 말합니다.

◆ 만기보유증권

만기보유증권은 만기가 확정된 채무증권으로서 상환금액이 확정되었거나 확정이 가능한 채무증권을 만기까지 보유할 적극적인 의도 또는 능력이 있는 경우에 해당되는 유가증권을 말합니다.

◆ 지분법적용투자주식

지분법적용투자주식은 생보사가 중대한 영향력을 행사하는 회사에 대한 주식 또는 출자금을 말합니다.



## 2. 이용자 편람

### ◆ 부실대출

부실대출은 총대출중 고정, 회수의문 및 추정손실을 합한 것으로 생보사의 자산건전성을 측정할 수 있는 지표입니다.

- 1) 고정은 다음의 1에 해당하는 자산을 말합니다.
  - 경영내용, 재무상태 및 미래현금흐름 등을 감안할 때 채무상환능력의 저하를 초래할 수 있는 요인이 현재화 되어 채권회수에 상당한 위험이 발생한 것으로 판단되는 거래처(고정거래처)에 대한 자산
  - 3월이상 연체대금을 보유하고 있는 거래처에 대한 자산중 회수예상가액 해당부분
  - 최종부도 발생, 청산·파산절차 진행 또는 폐업 등의 사유로 채권회수에 심각한 위험이 존재하는 것으로 판단되는 거래처에 대한 자산중 회수예상가액 해당부분
  - “회수의문거래처” 및 “추정손실거래처”에 대한 자산 중 회수 예상가액 해당부분

- 2) 회수의문은 다음의 1에 해당하는 자산을 말합니다.
  - 경영내용, 재무상태 및 미래현금흐름 등을 감안할 때 채무상환능력이 현저히 악화되어 채권회수에 심각한 위험이 발생한 것으로 판단되는 거래처에 대한 자산중 회수예상가액 초과부분
  - 3월이상 12월미만 연체대출금을 보유하고 있는 거래처에 대한 자산중 회수예상가액 초과부분

- 3) 추정손실은 다음의 1에 해당하는 자산을 말합니다.
  - 경영내용, 재무상태 및 미래현금흐름 등을 감안할 때 채무상환능력의 심각한 악화로 회수불능이 확실하여 손실처리가 불가피한 것으로 판단되는 거래처에 대한 자산중 회수예상가액 초과부분
  - 12월이상 연체대금을 보유하고 있는 거래처에 대한 자산중 회수예상가액 초과부분
  - 최종부도 발생, 청산·파산절차 진행 또는 폐업 등의 사유로 채권회수에 심각한 위험이 존재하는 것으로 판단되는 거래처에 대한 자산중 회수예상가액 초과부분

### ◆ 파생금융상품거래

통화, 채권, 주식 등 기초자산의 가격에 근거하여 그 가치가 결정되는 금융상품을 매매하거나 이로부터 발생하는 장래의 현금흐름을 교환하기로 하는 거래 및 기타 이를 이용하는 거래입니다.

- 1) 장내거래는 거래소가 정하는 방법 및 기준에 따라 행하여지는 파생금융상품거래입니다.
- 2) 장외거래는 장내거래가 아닌 당사자간의 계약에 의한 파생금융상품거래입니다.
- 3) 헷지거래는 기초자산의 손실을 감소 혹은 제거하기 위한 파생금융상품거래입니다.
- 4) 트레이딩거래는 거래목적이 헷지거래에 해당되지 않는 모든 파생금융상품거래입니다.

### ◆ 지급여력비율

지급여력비율은 해약환급금식 책임준비금에 대한 보험사의 순재산의 비율을 말하며, 이는 보험회사 재무구조의 건전성을 나타내는 지표로서 보험업감독규정 제7-1조 및 제7-2조에서 정하는 바에 따라 다음과 같이 산출합니다.

- 지급여력비율 = (지급여력/지급여력기준) × 100
- 지급여력 : 아래의 (1)에서 (2)를 차감한 금액

- (1) 자본금, 자본잉여금, 이익잉여금, 자본조정, 대손충당금(‘정상’ 및 ‘요주의’ 분류자산에 한함), 후순위채무액, 계약자 이익배당준비금, 계약자배당안정화준비금 등
- (2) 미상각신계약비, 영업권, 선급비용 등

- 지급여력기준 : 아래의 (1)과 (2)를 합한 금액

- (1) (순보험료식 책임준비금-해약공제액) × 책임준비금 위험계수(=4%)의 소정비율
  - (2) 위험보험금 × 보험위험계수의 소정비율
- \* 위의 산식에서 소정비율은 아래와 같이 분기별로 변경 적용됩니다.

(단위: 백만원)

시기	소정비율	시기	소정비율
1999년 9월말	0.0625	2002년 3월말	0.5
2000년 3월말	0.125	2002년 9월말	0.625
2000년 9월말	0.1875	2003년 3월말	0.75
2001년 3월말	0.25	2003년 9월말	0.875
2001년 9월말	0.375	2004년 3월말이후	1

### ◆ 유동성 비율

유동성 비율은 생보사의 지급능력을 표시하는 지표로 그 비율이 높을수록 고객의 인출요구에 대한 지급능력이 높다는 것을 의미합니다.

# VIII. 기타



## 2. 이용자 편람

### ◆ 위험가중자산

위험가중자산이란 보유자산의 신용도(예시: 채권발행기관의 신용도, 차주의 신용도 등) 및 자산의 성격별로 예상 손실액을 추정한 것을 말하며, 총자산중 이연자산(신계약비이연액 포함)을 제외한 자산에 대하여 감독원장이 별도로 정하는 기준에 따라 자산별 위험가중치를 부과하여 산출합니다. 통상적으로 위험가중치는 과거 경험율을 기초로 결정됩니다.

(참고) 위험가중자산 산정기준(예시)

자산의 분류	위험가중치 기준
<b>I. 운용자산</b>	
<b>1. 현, 예금</b>	
가. 현금	0%
나. 당좌예금	10%
다. 보통예금	- 제 1금융권: 10%, 제 2금융권: 50%
라. 정기예금	- 제 1금융권: 10%, 제 2금융권: 50%
마. 정기적금	- 제 1금융권: 10%, 제 2금융권: 50%
바. 기타예금	
- 상호부금	- 제 1금융권: 10%, 제 2금융권: 50%
- 표지어음	- 제 1금융권: 10%, 제 2금융권: 100%
- 발행어음	50%
- 보증어음	- 제 1금융권: 20%, 제 2금융권: 50%, 기타: 100%
- CD	10%
- CMA	50%
- MMDA	20%
- RP	- 제 1금융권: 20%, 제 2금융권: 50%
- 외화예금	10%
- 기타	10%
사. 금전신탁	50%
아. 단체퇴직보험예치금	20%
자. 선물거래예치금	20%
차. 기타예치금	50%
<b>2. 유가증권</b>	
	- 단기매매증권, 매도가능증권, 지분법적용 투자주식에서 각 해당항목별로 적용
가. 주식	100%
나. 출자금	100%
다. 국공채	- 국채: 0%, 공채: 10%
라. 특수채	- 정부출자기관 · 공공기관: 10%, 제 1금융권: 20%, 제 2금융권: 50%
마. 회사채	
- 보증회사채	- 공공기관: 10%, 제 1금융권: 20% 제 2금융권: 50%
- 무보증회사채	- 신용평가등급 A등급 이상: 50%, 기타: 100%
바. 수익증권	- 개발신탁: 20%, 공사채형: 50%, 주식형: 50%, MMF: 50%, 기타: 100%

(참고) 위험가중자산 산정기준(예시)

자산의 분류	위험가중치 기준
사. 해외유가증권	
(1) 해외주식	100%
(2) 해외채권	- 우리나라 정부 및 한국은행이 발행 또는 보증, OECD국(이하 한국 제외) 정부 및 중앙은행이 발행 또는 보증: 0%
	- 국내 공공기관이 발행 또는 보증, OECD국의 공공 부문이 발행 또는 보증, OECD국을 제외한 정부 및 중앙은행이 발행 또는 보증: 10%
	- 국내 제 1금융권이 보증, OECD국의 은행이 발행 또는 보증, OECD국을 제외한 국가의 공공부문이 발행 또는 보증: 20%
	- 국내 제 2금융권이 보증: 50%
	- 국제신용평가기관(이하 Standard & Poors社와 Moody's社를 말함)으로부터 A등급상당 이상을 받은 채권: 50%
	- 상기 이외의 해외채권 및 위 분류대상 중 국제 신용평가기관으로부터 투자부적격 판정을 받은 채권(우리나라 정부와 한국은행 및 국내 공공기관이 발행 또는 보증하거나 국내 금융기관이 보증한 채권은 제외): 100%
(3) 기타 해외유가증권	100%
아. 신종유가증권	100%
자. 기타유가증권	- 투자일임유가증권: 100%, 기타: 100%
<b>3. 대출채권</b>	
	- 대손충당금 차감전 기준으로 산출
가. 콜론	- 제 1금융권: 20%, 제 2금융권: 50%
나. 보험약관대출금	0%
다. 유가증권담보대출금	50%
라. 부동산담보대출금	- 주택: 50%, 기타: 100%
마. 신용대출금	- 신용평가등급 A등급 이상: 50%, 기타: 100%
바. 어음할인대출금	100%
사. 지급보증대출금	- 정부 또는 한국은행이 보증: 0%
	- 공공기관 보증: 10%
	· 공공기관이라 함은 지방자치단체, 정부투자기관, 특수공공법인, 지방공기업법에 의한 공사를 말함
	· 한국산업은행, 한국수출입은행, 중소기업은행, 신용보증기금은 공공기관으로 분류
	- 제 1금융권 보증: 20%
	- 제 2금융권 보증: 50%
	- 기타보증: 100%
아. 기타대출금	
- CP	100%
- 주택보험대출금	50%



# VIII. 기타



## 2. 이용자 편람

자산의 분류	위험가중치 기준
- 사모사채 - 기타	- 신용평가등급 A등급 이상: 50%, 기타: 100% 100%
<b>4. 부동산</b>	100%(감가상각누계액 및 가치하락손실충당금 차감전 기준)
<b>II. 비운용자산</b>	100%(감가상각누계액 차감전 기준, 미상각신계약비, 영업권제외)
가. 보험미수금	100%(거래처별 보험미지급금 차감 후 기준)
나. 기타운용자산	100%
<b>III. 총자산</b>	(특별계정자산 제외)

### ◆ 유가증권평가손익

유가증권 평가손익은 회계결산일 현재 보유하고 있는 유가증권의 취득원가와 당해 회계연도말의 시가 또는 순자산가액과의 차이를 의미합니다.

### ◆ 특별계정

특별계정은 보험업법 제108조에서 정하고 있는 특별계정과 동일한 개념으로, 일반계정과 구분 운용 및 회계처리하기 위하여 설정하는 계정을 말합니다. 생명보험회사는 현재 퇴직보험 및 변액보험 등에 대하여 특별계정을 설정하고 있습니다.

### ◆ 특수관계인

특수관계인은 증권거래법시행령 제10조의 3의 제2항에 해당하는 자로서, 최대주주 또는 주요주주의 직계존비속 등 친족 및 그들과 합산하여 30%이상을 출자 또는 사실상 영향력을 행사하고 있는 경우 당해 법인·기타단체와 그 임원 등을 말합니다.

### ◆ 신용평가등급

신용평가 전문기관에서 정한 등급을 의미하며, 평가등급으로는 채무의 상환능력을 평가한 장·단기신용등급 등이 있습니다. 장기신용등급은 장기 채무 상환능력 및 상환불능 위험, 투자자에 법적인 보호정도 등을 나타내는 것이며, 단기신용등급은 1년미만 단기채무 상환능력 및 상환불능 위험 등을 나타냅니다. 각 신용평가기관 별로 신용등급 체계는 다르게 표현될 수 있습니다.

(예시) 외국의 주요 신용평가 전문기관 등급표

구분	Moody's	S&P	IBCA
장기 투자적격등급	Aaa~Bbb3(10등급)	AAA~BBB-(10등급)	AAA~BBB(4등급)
장기 투자부적격등급	Ba1~C(9등급)	BB+~D(12등급)	BB~C(5등급)
단기 투자적격등급	P-1~P-3(3등급)	A-1~A-3(3등급)	A1~A3(3등급)
단기 투자부적격등급	NP	B~D(3등급)	B~C(2등급)

### 1) Moody's

	장기신용등급		신용등급내용	단기신용등급		신용등급내용
	등급	순위		등급	순위	
투자적격등급	Aaa	1	최상의 신용상태 (Exceptional Financial Security)	P-1 (Prime-1)	1	최상의 신용등급 (Superior Ability for Repayment)
	Aa1 Aa2 Aa3	2 3 4	전반적으로 신용상태가 우수하나 Aaa에 비해서는 약간의 투자위험 존재 (Excellent Financial Security)	P-2 (Prime-2)	2	신용등급 양호 (Strong Ability for Repayment)
	A1 A2 A3	5 6 7	신용상태 양호 (Good Financial Security)	P-3 (Prime-3)	3	신용등급 적절 (Acceptable Ability for Repayment)
	Baa1 Baa2 Baa3	8 9 10	신용상태 적절 (현재 문제는 없으나 미래에는 신용위험 존재) (Adequate Financial Security)			
투자요주의 및 부적격등급	Ba1 Ba2 Ba3	11 12 13	투자시 요주의 대상 (Questionable Financial Security)	Not Prime	4	
	B1 B2 B3	14 15 16	바람직한 투자대상이 아님 (Poor Financial Security)			
	Caa	17	신용상태 나쁨 (Very Poor Financial Security)			
	Ca	18	신용상태 매우 나쁨 (Extremely Poor Financial Security)			
	C	19	최악의 신용상태 (The Lowest Rated Class)			

# VIII. 기타



## 2) S&P

	장기신용등급		신용등급내용	단기신용등급		신용등급내용
	등급	순위		등급	순위	
투자적격등급	AAA	1	최상의 신용상태 (Extremely Strong)	A-1	1	최상의 신용등급 (Strong)
	AA+	2	신용상태 우수 (Very Strong)	A-2	2	신용등급 양호 (Good)
	AA	3				
	AA-	4				
	A+	5	신용상태 양호(Strong)	A-3	3	신용등급 적절(Adequate)
	A	6				
	A-	7				
	BBB+	8	신용상태 적절(Adequate)			
	BBB	9				
	BBB-	10				
투자요주의 및 부적격등급	BB+	11	투자시 요주의 대상 (Less Vulnerable)	B	4	
	BB	12				
	BB-	13				
	B+	14	투자시 요주의 대상 (More Vulnerable)			
	B	15				
	B-	16				
	CCC+	17	투자시 요주의 대상 (Currently Vulnerable)			
	CCC	18				
CCC-	19					
CC	20	최악의 신용상태 (Currently Highly Vulnerable)				
C	21					
D	22					

## 3) IBCA

	장기신용등급		신용등급내용	단기신용등급		신용등급내용
	등급	순위		등급	순위	
투자적격등급	AAA	1	투자위험 발생가능성이 거의 없음 (the lowest expecta- tional investment risk)	F1	1	최상의 신용등급 (Highest Credit Quality)
	AA	2	아주 약간의 투자위험 발생가 능성 있음 (very low expec- tation of investment risk)	F2	2	신용등급 양호 (Good Credit Quality)
	A	3	약간의 투자위험 발생가능성 있음 (currently low expec- tation of investment risk)	F3	3	신용등급 적절 (Fair Credit Quality)
	BBB	4	약간의 투자위험 발생가능성 있음 (currently low expec- tation of investment risk)			
투자요주의 및 부적격등급	BB	5	투자위험 발생가능성 있음 (possibility of investment risk developing)	B	4	투자시 요주의 대상 (Speculative)
	B	6	투자위험 상존 (investment risk exist)			
	CCC	7	상환불능 가능성이 있음 (currently perceived possi- bility of default)			
	CC	8	상환불능 가능성이 높음 (high risk default)	C	5	상환불능 상태 (High Default Risk)
	C	9	상환불능 상태 (currently default)			